

ส่วนที่ ๓ ผลการวิเคราะห์การติดตามและประเมินผล

๑. ผลการพิจารณาการติดตามและประเมินผลยุทธศาสตร์เพื่อความสอดคล้องแผนพัฒนาท้องถิ่น

๑.๑ สรุปคะแนนประเมินผลยุทธศาสตร์

การพิจารณาการติดตามและประเมินผลยุทธศาสตร์ เพื่อความสอดคล้องแผนพัฒนาท้องถิ่น

ลำดับ ที่	ประเด็นการพิจารณา	คะแนนเต็ม	คะแนนที่ได้
1	ข้อมูลสภาพทั่วไปและข้อมูลพื้นฐานขององค์กรปกครองส่วนท้องถิ่น	20	17
2	การวิเคราะห์สภาพการณ์และศักยภาพ	15	10.5
3	ยุทธศาสตร์ประกอบด้วย	65	(47)
	3.1 ยุทธศาสตร์ขององค์กรปกครองส่วนท้องถิ่น	(10)	8
	3.2 ยุทธศาสตร์ขององค์กรปกครองส่วนท้องถิ่นในเขตจังหวัด	(10)	8
	3.3 ยุทธศาสตร์จังหวัด	(10)	7
	3.4 วิสัยทัศน์	(5)	4
	3.5 กลยุทธ์	(5)	5
	3.6 เป้าประสงค์ของแต่ละประเด็นกลยุทธ์	(5)	2
	3.7 จุดยืนทางยุทธศาสตร์	(5)	4
	3.8 แผนงาน	(5)	3
	3.9 ความเชื่อมโยงของยุทธศาสตร์ในภาพรวม	(5)	2
	3.10 ผลผลิต / โครงการ	(5)	3
	รวมคะแนน	100	74.5

ผู้ประเมิน

(นายรัชนิทร์ เมืองใจ)

เลขานุการคณะกรรมการติดตามและประเมินผลแผนพัฒนาเทศบาลตำบลบ้านตาล

๒. สภาพทั่วไปและข้อมูลพื้นฐานของเทศบาลตำบลบ้านตาล

สภาพทั่วไปและข้อมูลพื้นฐาน

๑. ด้านกายภาพ

๑.๑ ที่ตั้ง

เทศบาลตำบลบ้านตาลตั้งอยู่ ๑๗๙ หมู่ที่ ๓ ตำบลบ้านตาล อำเภอสอด จังหวัดเชียงใหม่ อยู่ห่างจากตัวอำเภอสอด ๑๗ กิโลเมตรอยู่ห่างจากตัวจังหวัดเชียงใหม่ ๑๐๕ กิโลเมตรมีเนื้อที่ ๑๐๔.๘ ตารางกิโลเมตรหรือคิดเป็นพื้นที่ทั้งหมดประมาณ ๖๕,๕๐๐ ไร่

อาณาเขต

ทิศเหนือ ติดต่อกับเขตเทศบาลท่าข้ามอำเภอสอด และเทศบาลตำบลบ้านแปะ อำเภอดอยสะเก็ด

ทิศใต้ ติดต่อกับเขตตำบลบ้านแอ่น และตำบลบงตันอำเภอดอยเต่า

ทิศตะวันออก ติดต่อกับเขตอำเภอลี้จังหวัดลำพูน

ทิศตะวันตก ติดต่อกับตำบลสอดและตำบลหางดงอำเภอสอด

๑.๒ ลักษณะภูมิประเทศ

ลักษณะภูมิประเทศของตำบลบ้านตาล ส่วนใหญ่มีลักษณะเป็นภูเขาและที่ลาดเชิงเขา โดยพื้นที่ด้านตะวันออกของตำบลเป็นภูเขาสูง มีระดับความสูง ๕๐๐-๑,๒๐๐ เมตร จากระดับน้ำทะเล สภาพพื้นที่ลาดเทจากทิศตะวันออกไปยังทิศตะวันตก โดยมีภูเขาที่สำคัญ ดอยผีเสื่อ ดอยสันคมพรา ดอยมะหินฝิ่งเงิน ดอยแหลมแม่ป็น ดอยแหลมแม่อาวน และเป็นต้นกำเนิดของลำน้ำต่างๆ เช่น น้ำแม่ตาล ห้วยแม่ป็นในตำบลคือตำบลบ้านตาล มีลักษณะภูมิประเทศโดยทั่วไปเป็นที่ราบเชิงเขาและที่ราบลุ่มบริเวณลำน้ำปิง พื้นที่อยู่สูงกว่าระดับน้ำทะเลปานกลางประมาณ ๒๐๐ - ๕๐๐ เมตร

๑.๓ ลักษณะภูมิอากาศ

- ภูมิอากาศในพื้นที่แบ่งเป็น ๓ ฤดู จะมีฝนชุกช่วงฤดูฝน ปริมาณ ร้อยละ ๗๐
- ฤดูฝน ระหว่างเดือนพฤษภาคม - ตุลาคม
- ฤดูหนาว ระหว่างเดือนตุลาคม - มีนาคม อากาศหนาว อุณหภูมิเฉลี่ย ๒๒ องศาเซลเซียส
- ฤดูร้อน ระหว่างปลายเดือนมีนาคม - ต้นเดือนพฤษภาคม ตำบลบ้านตาลเป็นพื้นที่ที่มีอากาศร้อน โดยเฉพาะในช่วงเดือนเมษายน ของทุกปี อุณหภูมิเฉลี่ย ๓๕ องศาเซลเซียส

๑.๔ ลักษณะของดิน

สภาพที่ดินเป็นดินร่วนปนทราย ดินลูกรัง การเก็บกักน้ำไม่พอ ทำให้ขาดแคลนแหล่งน้ำเพื่อการเกษตร

๑.๕ ลักษณะของแหล่งน้ำ

ขาดแคลนแหล่งน้ำเพื่อการเกษตร ราษฎรอาศัยน้ำฝนและการขุดเจาะบ่อบาดาลเพื่อการเกษตรเป็นส่วนใหญ่

๑.๖ ลักษณะของไม้และป่าไม้

มีป่าเบญจพรรณมีไม้ผลัดใบสมบูรณ์

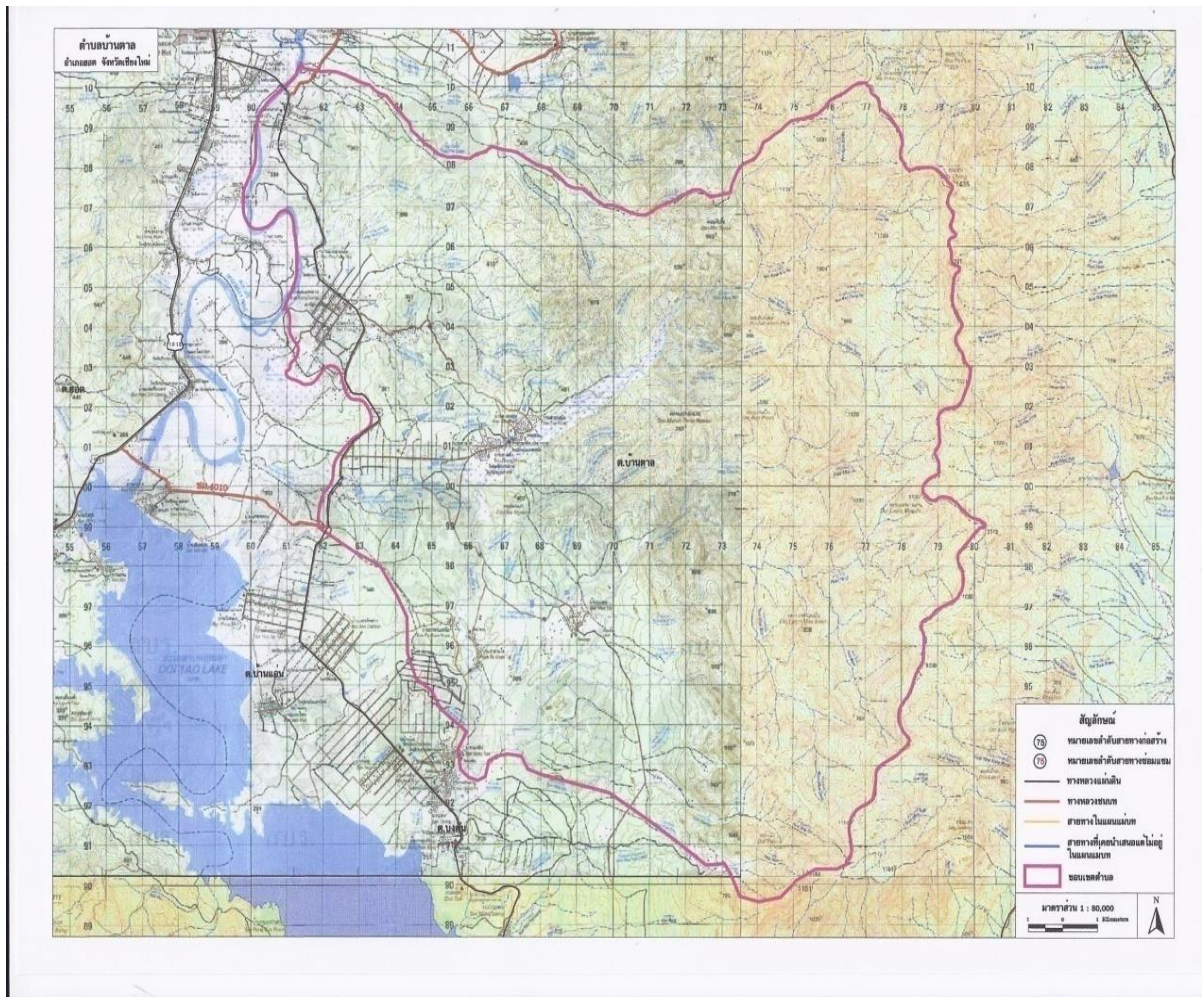
๒. ด้านการเมืองการปกครอง

๒.๑ เขตการปกครอง

ตำบลบ้านตาล ได้รับการยกฐานะจากสภาตำบลบ้านตาล ขึ้นเป็นองค์การบริหารส่วนตำบลบ้านตาล เมื่อวันที่ ๑๖ ธันวาคม ๒๕๓๙ และปัจจุบันได้รับการยกฐานะจากองค์การบริหารส่วนตำบลบ้านตาล เป็นเทศบาลตำบลบ้านตาล เมื่อวันที่ ๒๗ ตุลาคม ๒๕๕๒ ได้แบ่งการปกครองภายในตำบลเป็น ๑๐ หมู่บ้าน ได้แก่

หมู่ที่ ๑	บ้านตาลเหนือ	นายสุคำ	คำมูลใจ	กำนันตำบลบ้านตาล
หมู่ที่ ๒	บ้านป่าขาม	นายประพันธ์	กันทะคำ	ผู้ใหญ่บ้าน
หมู่ที่ ๓	บ้านตาลใต้	นายสมบัติ	ตาปวน	ผู้ใหญ่บ้าน
หมู่ที่ ๔	บ้านทุ่งโป่ง	นายสุรียา	ชิตตา	ผู้ใหญ่บ้าน
หมู่ที่ ๕	บ้านตาลกลาง	นายอนุรักษ์ไตรรงค์	ออยู่ไว	ผู้ใหญ่บ้าน
หมู่ที่ ๖	บ้านเด่นสารภี	นายสิงห์แก้ว	อินต๊ะ	ผู้ใหญ่บ้าน
หมู่ที่ ๗	บ้านแม่ยุย	นายสมบัติ	ปันยาว	ผู้ใหญ่บ้าน
หมู่ที่ ๘	บ้านท่าหนองหลวง	นายสุทัศน์	ศิริป้อม	ผู้ใหญ่บ้าน
หมู่ที่ ๙	บ้านช่างเค็ง	นายศรีทอง	กาวิล	ผู้ใหญ่บ้าน
หมู่ที่ ๑๐	บ้านใหม่พัฒนา	นายสมปาน	จันทรงัก	ผู้ใหญ่บ้าน

แผนที่แสดงอาณาเขตการปกครอง



๒.๒ การเลือกตั้ง

ตำบลบ้านตาลเป็นเทศบาลขนาดกลางแบ่งเขตเลือกตั้งเป็น สองเขต ดังนี้

เขตที่ ๑ หมู่ที่ ๑ บ้านตาลเหนือ หมู่ ๒ บ้านป่าขาม หมู่ ๕ บ้านตาลกลาง หมู่ ๗ บ้านแม่ยุย หมู่ ๙ บ้านช่างเค็ง หมู่ ๑๐ บ้านใหม่พัฒนา

เขตที่ ๒ หมู่ที่ ๓ บ้านตาลใต้ หมู่ ๔ บ้านทุ่งโป่ง หมู่ ๖ บ้านเด่นสารภี หมู่ ๘ บ้านท่าหนองหลวง

๓. ประชากร

๓.๑ ข้อมูลเกี่ยวกับจำนวนประชากรตำบลบ้านตาลมี ดังนี้

หมู่ที่	ชื่อบ้าน	หลังคาเรือน	ประชากร		รวม
			ชาย	หญิง	
๑	บ้านตาลเหนือ	๒๕๙	๒๗๗	๒๘๓	๕๖๐
๒	บ้านป่าขาม	๑๕๔	๑๘๖	๑๘๔	๓๗๐
๓	บ้านตาลใต้	๒๘๘	๓๐๙	๓๑๐	๖๑๙
๔	บ้านทุ่งโป่ง	๔๖๕	๕๑๗	๔๗๖	๙๙๓
๕	บ้านตาลกลาง	๑๔๙	๑๔๙	๑๗๘	๓๒๗
๖	บ้านเด่นสารภี	๒๔๕	๓๓๘	๓๐๓	๖๔๑
๗	บ้านแม่ยุย	๑๘๙	๑๗๒	๑๒๘	๓๐๐
๘	บ้านท่าหนองหลวง	๑๘๗	๒๑๒	๒๑๗	๔๒๙
๙	บ้านช่างเคิ่ง	๑๖๒	๑๘๙	๒๐๐	๓๘๙
๑๐	บ้านใหม่พัฒนา	๑๘๖	๒๕๒	๒๕๖	๕๒๘
	รวม	๒,๒๘๔	๒,๖๐๑	๒,๕๕๕	๕,๑๓๖

ข้อมูล ณ วันที่ ๑ กรกฎาคม ๒๕๖๒

๓.๒ ข้อมูลจำนวนประชากรแยกตามช่วงอายุ (ข้อมูล ณ วันที่ ๑ กรกฎาคม ๒๕๖๒)

หมู่ที่	ชื่อหมู่บ้าน	จำนวนครอบครัว	ช่วงอายุต่ำกว่า ๑๘ ปี		ช่วงอายุ ๑๙ - ๖๐ ปี		ช่วงอายุ ๖๐ ปีขึ้นไป		รวม
๑	บ้านตาลเหนือ	๒๕๙	๕๕	๔๒	๑๔๙	๑๖๖	๖๘	๗๙	๕๖๐
๒	บ้านป่าขาม	๑๕๔	๔๑	๓๙	๑๑๗	๑๐๗	๓๐	๓๖	๓๗๐
๓	บ้านตาลใต้	๒๘๘	๖๙	๕๗	๑๘๗	๑๘๕	๕๘	๖๓	๖๑๙
๔	บ้านทุ่งโป่ง	๔๖๕	๑๑๖	๙๓	๓๑๒	๓๐๑	๘๗	๘๔	๙๙๓
๕	บ้านตาลกลาง	๑๔๙	๒๑	๒๒	๘๗	๘๙	๔๗	๕๐	๓๒๗
๖	บ้านเด่นสารภี	๒๔๕	๘๔	๖๕	๒๐๒	๑๘๙	๔๒	๓๙	๖๔๑
๗	บ้านแม่ยุย	๑๘๙	๓๔	๒๘	๑๑๒	๗๖	๒๔	๒๖	๓๐๐
๘	บ้านท่าหนองหลวง	๑๘๗	๕๔	๕๒	๑๒๔	๑๒๓	๓๕	๔๑	๔๒๙
๙	บ้านช่างเคิ่ง	๑๖๒	๔๗	๓๖	๙๖	๑๑๔	๔๗	๔๙	๓๘๙
๑๐	บ้านใหม่พัฒนา	๑๘๖	๖๑	๔๘	๑๔๗	๑๔๓	๔๙	๖๐	๕๒๘

จำนวนประชากรแยกตามเพศและอายุ

อายุ (ปี)	เพศชาย	เพศหญิง	รวม	ร้อยละของจำนวนประชากรทั้งหมด
	จำนวน (คน)	จำนวน (คน)		
น้อยกว่า ๑ ปี	๒๓	๒๔	๔๗	๐.๙๘
๑ - ๖	๑๔๘	๑๒๙	๒๗๗	๕.๔
๗ - ๑๒	๑๕๔	๑๔๘	๓๐๒	๕.๙๘
๑๓ - ๑๗	๑๙๘	๑๕๓	๓๕๑	๖.๙๕
๑๘ - ๖๐	๑,๕๘๖	๑,๕๒๐	๓,๑๐๖	๖๐.๔๙

๖๐ ปี ขึ้นไป	๕๐๕	๕๔๘	๑,๐๕๓	๒๐.๒๐
รวม	๒,๖๑๔	๒,๕๒๒	๕,๑๓๖	๑๐๐

(ที่มา : สำนักทะเบียนอำเภอหาดใหญ่ วันที่ ๑ เดือน กรกฎาคม พ.ศ. ๒๕๖๒)

๔. สภาพทางสังคม

๔.๑ การศึกษา

สถานศึกษาในสังกัดสำนักงานคณะกรรมการการศึกษาขั้นพื้นฐาน โรงเรียนในสังกัดสำนักงานคณะกรรมการ
ประถมศึกษาแห่งชาติ (เดิม)

โรงเรียน	หมู่ที่	จำนวนนักเรียน			รวม
		อนุบาล	ประถม	มัธยมต้น	
บ้านตาลเหนือ	๑	๓๐	๑๐๕	๗๔	๒๐๙
บ้านตาลใต้	๓	๑๓	๒๗	-	๔๐
บ้านทุ่งโป่ง	๔	๒๔	๙๔	๓๑	๑๔๙
รวม		๖๗	๒๒๖	๑๐๕	๓๙๘

การศึกษาและแหล่งเรียนรู้

๑) ศูนย์พัฒนาเด็กเล็ก

ศูนย์พัฒนาเด็กเล็ก	หมู่ที่	จำนวนเด็กเล็ก	จำนวนผู้ดูแลเด็ก		
			ชาย	หญิง	รวม
บ้านทุ่งโป่ง	๔	๕๔	-	๔	๔
รวม		๕๔	-	๔	๔

การศึกษาและแหล่งเรียนรู้

๑) ศูนย์พัฒนาเด็กวัด

ศูนย์พัฒนาเด็กวัด	หมู่ที่	จำนวนเด็กเล็ก	จำนวนผู้ดูแลเด็ก		
			ชาย	หญิง	รวม
ถ้ำจิววัน	๑	๕๔	-	๕	๕
รวม		๕๔	-	๕	๕

ศูนย์การเรียนนอกโรงเรียน สังกัดกรมการศึกษานอกโรงเรียน (เดิม)

ศูนย์การเรียนชุมชน	หมู่ที่	จำนวนนักเรียน	จำนวนครู		
			ชาย	หญิง	รวม
มี	๕	-	-	๒	๒
รวม		-	-	๒	๒

๔.๒ สาธารณสุข

โรงพยาบาลส่งเสริมสุขภาพตำบลบ้านตาล	๑	แห่ง
ศูนย์สาธารณสุขมูลฐานชุมชน	๑๐	แห่ง

๔.๓ อาชญากรรม

สถิติการจับกุมกลุ่มคดีอุกฉกรรจ์และสะเทือนขวัญ จำแนกตามประเภทคดีที่รับแจ้ง
(ห้วงระยะตั้งแต่ ๑ มกราคม - ๓๑ พฤษภาคม ๒๕๖๒)

ลำดับที่	ข้อกล่าวหา	จำนวน (ราย)
๑	ฆ่าผู้อื่นโดยเจตนา	๐
๒	ปล้นทรัพย์	๐

๓	ชิงทรัพย์	๐
๔	ลักพาเรียกค่าไถ่	๐
๕	วางเพลิง	๐
รวม		๐

สถิติการจับกุมกลุ่มคดีที่เกี่ยวกับชีวิต ร่างกาย จำแนกตามประเภทคดีที่รับแจ้ง
(ท้วงระยะตั้งแต่ ๑ มกราคม - ๓๑ พฤษภาคม ๒๕๖๒)

ลำดับที่	ข้อกล่าวหา	จำนวน (ราย)
๑	ฆ่าผู้อื่นโดยเจตนา	๐
๒	ฆ่าผู้อื่นโดยไม่เจตนา	๐
๓	ทำให้ตายโดยประมาท	๐
๔	พยายามฆ่า	๐
๕	ทำร้ายร่างกายจนเป็นเหตุให้ผู้อื่นถึงแก่ความตาย	๑
๖	ข่มขืนกระทำชำเรา	๐
รวม		๑

สถิติการจับกุมกลุ่มคดีประทุษร้ายต่อทรัพย์ จำแนกตามประเภทคดีที่รับแจ้ง
(ท้วงระยะตั้งแต่ ๑ มกราคม - ๓๑ พฤษภาคม ๒๕๖๒)

ลำดับที่	ข้อกล่าวหา	จำนวน (ราย)
๑	ลักทรัพย์	๐
๒	ชิงทรัพย์	๐
๓	ริดเอาทรัพย์	๐
๔	กรรโชกทรัพย์	๐
๕	ชิงทรัพย์ (รวม)	๐
	- บาดเจ็บ จำนวน ราย	
	- ไม่บาดเจ็บ จำนวน ราย	
๖	ปล้นทรัพย์	๐
๗	รับของโจร	๐
๘	ทำให้เสียทรัพย์	๐
รวม		๐

(ที่มา: สถานีตำรวจภูธรหาดใหญ่ เดือน พฤษภาคม พ.ศ.๒๕๖๒)

สถิติการจับกุมกลุ่มคดีอาญาที่น่าสนใจ จำแนกตามประเภทคดีที่รับแจ้ง
(ท้วงระยะตั้งแต่ ๑ มกราคม - ๓๑ พฤษภาคม ๒๕๖๒)

ลำดับที่	ข้อกล่าวหา	จำนวน (ราย)
๑	โจรกรรมรถจักรยานยนต์	๐
๒	โจรกรรมรถยนต์	๐
๓	โจรกรรมโค-กระบือ	๐
๔	โจรกรรมเครื่องมือเกษตร	๐
๕	ปล้น-ชิงรถยนต์โดยสาร	๐
๖	ปล้น-ชิงรถยนต์แท็กซี่	๐
๗	ข่มขืนและฆ่า	๐
๘	ลักพาเรียกค่าไถ่	๐
๙	ฉ้อโกง	๐
๑๐	ยักยอกทรัพย์	๐

รวม	๐
-----	---

๔.๔ ยาเสพติด

สถิติการจับกุมผู้กระทำความผิดตาม พ.ร.บ.ยาเสพติด
 ทั่วระยะเวลาตั้งแต่ ๑ มกราคม - ๓๑ พฤษภาคม ๒๕๖๒
 ในพื้นที่ตำบลบ้านตาล อำเภอฮอด จังหวัดเชียงใหม่

ลำดับที่	ข้อกล่าวหา	จำนวน (ราย)
๑	เสพยาเสพติดให้โทษ	๑๓๕
๒	ครอบครองเพื่อจำหน่าย	๑๙
๓	ครอบครองยาเสพติด	๐
๔	ครอบครองยาเสพติด (จับไม่ได้)	๐
๕	ครอบครองเสพติดและเสพยาเสพติด	๕๖
๖	จำหน่าย (ขยายผล)	๐
๗	จำหน่ายยาเสพติดให้โทษ	๐
๘	จำหน่ายและเสพยาเสพติด	๐
๙	จำหน่ายและเสพยาเสพติด (ขยายผลออกหมายจับ)	๐
๑๐	ร่วมกันครอบครองยาเสพติดให้โทษเพื่อจำหน่าย	๒
๑๑	ร่วมกันครอบครองยาเสพติดให้โทษเพื่อจำหน่าย (จับตามหมายจับ)	๒
๑๒	ร่วมกันครอบครองยาเสพติดให้โทษเพื่อจำหน่าย (วิสามัญ)	๐
๑๓	เสพยาเสพติดให้โทษ	๐
รวม		๒๑๔

(ที่มา: สถานีตำรวจภูธรฮอด ณ เดือน พฤษภาคม พ.ศ.๒๕๖๒)

๔.๕ การสังคมสงเคราะห์

พระบาทสมเด็จพระเจ้าอยู่หัวรัชกาลปัจจุบัน ทรงมีพระราชดำรัสในพิธีเปิดการประชุมการสังคมสงเคราะห์แห่งชาติ ครั้งที่ ๒ เมื่อวันที่ ๒๖ มีนาคม ๒๕๐๕ ความว่า " การสังคมสงเคราะห์นั้น มีความหมายกว้างขวางมาก กินความถึงการดำเนินการทุกอย่างที่จะช่วยเหลือแก่เพื่อนมนุษย์ หรือกลุ่มชนที่ร่วมกันเป็นสังคมเป็นชาติ และผู้ไม่สามารถช่วยตัวเองได้ ให้มีความสุขทั้งทางกายและจิตใจ ให้ได้มีปัจจัยอันจำเป็นแก่การครองชีพคือ อาหาร เครื่องนุ่งห่ม ที่อยู่อาศัย และการบำบัดโรคภัยไข้เจ็บ ได้รับการศึกษาอบรมตามควร ตลอดจน มีความรู้ที่จะนำมาเลี้ยงชีพโดยสุจริต เพื่อความเรียบร้อยและความเป็นปึกแผ่นของสังคม เทศบาลตำบลบ้านตาลได้น้อมรับพระราชดำรัสมาปฏิบัติโดยมีจุดมุ่งหมายของการปฏิบัติงานสังคมสงเคราะห์ ของเทศบาลตำบลบ้านตาล มี ดังนี้

๑. สงเคราะห์ผู้ประสบปัญหาความทุกข์ยากเดือดร้อน ที่ช่วยตนเองไม่ได้ ให้สามารถช่วยตนเองได้ การให้การสงเคราะห์นี้รวมความถึงการบรรเทา และแก้ไขปัญหา การป้องกัน และขจัดปัญหา การฟื้นฟู และปรับสภาพของบุคคล ครอบครัว กลุ่ม และชุมชน

๒. การแก้ไขปัญหาสังคม เป็นการแก้ไขปัญหาสังคมให้ลดน้อยหรือหมดไป ปัญหาสังคมที่สำคัญซึ่งคณะกรรมการส่งเสริม และพัฒนางานสังคมสงเคราะห์แห่งชาติ ระบุไว้มี ๙ ปัญหาด้วยกัน ได้แก่ ปัญหาเด็กและเยาวชน ปัญหายาเสพติด ปัญหาชุมชนแออัด ปัญหาความปลอดภัยในชีวิตและทรัพย์สิน ปัญหาการใช้แรงงานเด็กและแรงงานสตรี ปัญหาคนพิการ ปัญหาการขาดแคลนบริการและสวัสดิการในสังคมชนบท ปัญหาครอบครัว ปัญหาศีลธรรม วัฒนธรรม และปัญหาสุขภาพจิต

๓. การพัฒนาสังคม หมายถึง การพัฒนาคน เพื่อให้ช่วยพัฒนาสังคมให้มีความเจริญก้าวหน้าสำหรับประเทศไทยในปัจจุบันนี้ ถือว่า การสังคมสงเคราะห์มีเป้าหมาย เพื่อการพัฒนาสังคม กล่าวคือ การ

สังคมสงเคราะห์จะช่วยให้ผู้รับบริการ สามารถช่วยตนเองได้ เพื่อที่จะได้มีส่วนร่วมในการทำประโยชน์ให้แก่สังคม และประเทศชาติในที่สุด

๕. ระบบบริการพื้นฐาน

๕.๑ การคมนาคมขนส่ง

มีถนนลาดยางแอสฟัลท์ ถนนคอนกรีตเสริมเหล็กและถนนลูกรัง

หมู่ที่	จำนวน สายทางรวม (สาย)	ถนนลาดยาง แอสฟัลท์ (สาย)	ถนนคอนกรีต เสริมเหล็ก (สาย)	ถนนลูกรัง (สาย)	ทางลัดลง (สาย)
๑	๒	๒	-	-	-
๒	๖	๓	-	๓	-
๓	๔	๒	-	๒	-
๔	๕	๔	-	๑	-
๕	๒	๑	-	๑	-
๖	๑๙	๗	-	๑๒	-
๗	๔	๒	-	๒	-
๘	๔	๒	-	๒	-
๙	๒	-	-	๒	-
๑๐	๕	๔	-	๑	-
รวม	๕๓	๒๗	-	๒๖	-
ถนนเชื่อมระหว่างตำบล				-	-
ถนนในการรับผิดชอบของ หน่วยงานอื่น		-	-	-	-

๕.๒ การไฟฟ้า

มีระบบไฟฟ้าครบทุกหมู่บ้าน จำนวน ๒,๗๘๔ ครัวเรือน

๕.๓ การประปา

มีระบบประปาบาดาลหมู่บ้าน จำนวน ๑๐ หมู่บ้าน ได้แก่ หมู่ที่ ๑-๑๐

๕.๔ โทรศัพท์

ปัจจุบันทุกหมู่บ้าน ใช้โทรศัพท์เคลื่อนที่เป็นส่วนใหญ่

๕.๕ ไปรษณีย์หรือการสื่อสารหรือการขนส่ง และวัสดุ ครุภัณฑ์

ที่ทำการไปรษณีย์ที่ใกล้ที่สุด ได้แก่ ไปรษณีย์ฮอด ตั้งอยู่ ตำบลท่าข้าม อำเภอฮอด จังหวัดเชียงใหม่ ห่างจากตำบลบ้านตาล อำเภอฮอด จังหวัดเชียงใหม่ ไปทางทิศตะวันตกประมาณ ๑๔ กิโลเมตร

๖. ระบบเศรษฐกิจ

๖.๑ การเกษตร

ประชากรส่วนใหญ่ประกอบอาชีพเกษตรกรรม ทำสวนลำไย ทำนา ปลูกหอมแดง ทำไร่ แปรรูปผลผลิตทางการเกษตร เช่น ลำไยอบแห้ง สภาพที่ดินเป็นดินร่วนปนทราย ดินเหนียว การเก็บกักน้ำไม่พอ ทำให้ขาดแคลนแหล่งน้ำเพื่อการเกษตร ราษฎรอาศัยน้ำฝนธรรมชาติ และการขุดเจาะบ่อบาดาลเพื่อทำการเกษตรเป็นส่วนใหญ่

๖.๒ การประมง

สภาพพื้นที่ตำบลบ้านตาล พื้นที่ส่วนมากเป็นพื้นที่สูง ขาดแคลนน้ำ มีการเลี้ยงปลาตามบ่อเล็กของชาวบ้านเพื่อสำหรับการอุปโภคในครัวเรือน และมีการประมงโดยการจับสัตว์น้ำตามลำน้ำปิง หมู่ที่ ๖ บ้านเด่นสารภี ตำบลบ้านตาล อำเภอฮอด จังหวัดเชียงใหม่

๖.๓ การปศุสัตว์

ตำบลบ้านตาลมีการปศุสัตว์ คือ การเลี้ยงโค และการเลี้ยงสุกร ในทุกหมู่บ้านของตำบลบ้านตาล อำเภอฮอด จังหวัดเชียงใหม่

๖.๔ การบริการ

บริการนวดพื้นเมือง ที่ กลุ่มนวดพื้นเมือง หมู่ที่

มีร้านบริการทำผม เสริมสวย พื้นที่ หมู่ที่ ๑-๘ และหมู่ที่ ๑๐ หมู่ที่ ๙ และหมู่ที่ ๑๐

มีโรงแรมในพื้นที่ จำนวน - แห่ง

มีรีสอร์ท ในพื้นที่ จำนวน - แห่ง

มีโรงสีข้าวขนาดเล็กในพื้นที่ จำนวน - แห่ง

๖.๕ การท่องเที่ยว

สถานที่ท่องเที่ยวที่สำคัญในตำบลบ้านตาลที่สำคัญ มีดังนี้

๑. วัดลัญจิวัน ภายในวัดมีพระประธานชื่อ "พระเจ้าแสนแช่" เล่ากันว่าในองค์พระพุทธรูปมีข้อต่อที่เชื่อมติดต่อกันถึงแสนท่อน แต่ละท่อนมีนิ้วต(แช่) ทำด้วยทองคำยัดไว้ ตั้งอยู่ที่หมู่ที่ ๑ บ้านตาลเหนือ ตำบลบ้านตาล อำเภอฮอด จังหวัดเชียงใหม่

๒. ผานางน้อยผานางหลวง เป็นโขดหินปูนเก่า มีร่องรอยถ้ำและเจดีย์เป็นรูปร่างแปลกประหลาด และเกิดหินงอกหินย้อยรูปร่างสวยงาม สลับกับถ้ำหินปูนอื่นๆ ตั้งอยู่ที่ หมู่ ๗ บ้านแม่ยุย อำเภอฮอด จังหวัดเชียงใหม่

๓. ผาสิงห์เหลิยว เป็นปรากฏการณ์ทางธรรมชาติ(ธรณีวิทยา) โดยมีการทรุดตัวของแผ่นดิน จนเกิดเป็นรอยชั้นของหินสลับกันสวยงามมาก ลักษณะของผาสิงห์เหลิยว เป็นส่วนที่ตั้งตระหง่านอยู่อย่างโดดเด่นมองเห็นอย่างชัดเจน มีรูปร่างด้านบนสุด คล้ายสิงห์กำลังเหลิยวอยู่ มีลักษณะเป็นเสาหินแข็งที่มีหมวกหลากหลายรูปทรงที่ตั้งตระหง่านอยู่อย่างโดดเด่น มองเห็นอย่างชัดเจน มีรูปร่างด้านบนสุดคล้ายสิงห์กำลังเหลิยวอยู่ ผาสิงห์เหลิยวเป็นปรากฏการณ์ทางธรรมชาติทางธรณีวิทยาโดยมีการทรุดตัวของแผ่นดิน จนเกิดเป็นรอยชั้นของหินสลับกันสวยงามมาก มีตำนานกล่าวว่าแม้กระทั่งพญาราชสีห์ยังต้องเหลิยวมองความสวยงามของผาแห่งนี้ผาสิงห์เหลิยว เป็นเสาหินที่สูงที่สุดในประเทศไทยมีความสูงถึง ๕๐ เมตรกินพื้นที่บริเวณกว้างเกือบๆ ๑๐๐ ไร่ เสาหินที่ผาสิงห์เหลิยว นั้นจะเป็นแบบเดียวกับที่แพะเมืองผี คือ เป็นดินลูกรัง เสาถูกยึดด้วยเนื้อดินเหนียวลูกรังปนกรวดหิน เสาหินที่ผาสิงห์เหลิยว นั้น มีหลากหลายรูปร่าง รูปทรง ทำให้จินตนาการไปได้มากมาย ทั้งที่คล้ายกับกำแพงโรมัน ที่สูงร่วม ๓๐ เมตร หรือเสาหินที่สูงที่สุดในประเทศ ทำเล ที่ตั้งที่รายล้อมไปด้วยผืนป่าเต็งรัง จึงทำให้สวนเสาหินแห่งนี้ ดูดีกว่าที่อื่นสามารถมองเห็นผาแห่งนี้จากมุมสูงได้และช่วงฤดูฝนใบไม้สีสดทำให้สีของหน้าผาที่ตั้งตระหง่านตัดกับสีของใบไม้ที่ปกคลุมป่าผืนนี้ได้อย่าง ชัดเจน ถ้าหากเป็นช่วงป่าเต็งรังเปลี่ยนสีราวเดือนมกราคมก็จะเห็นป่าเปลี่ยนสีและ เสาหินสวยงามไปอีกแบบหนึ่งด้วยตั้งอยู่ที่ หมู่ ๑๐ บ้านใหม่พัฒนา

๔. น้ำตกห้วยนกเขา เป็นน้ำตกที่ไม่ใหญ่นักแต่มีทิวทัศน์และธรรมชาติที่สวยงามเป็นสถานที่พักผ่อนหย่อนใจของชาวตำบลบ้านตาล ตั้งอยู่หมู่ที่ ๗ บ้านแม่ยุย ตำบลบ้านตาล อำเภอฮอด จังหวัดเชียงใหม่

๖.๖ อุตสาหกรรม

อุตสาหกรรมครัวเรือนที่สำคัญคือการทำผ้าฝ้ายพื้นเมือง ผลิตภัณฑ์ผ้าฝ้ายพื้นเมือง ทอมือด้วยกี่กระตุก เป็นผ้าฝ้ายใหญ่สามารถนำไปแปรรูปเป็นผลิตภัณฑ์ต่างๆได้ มีลวดลายหลากหลาย สีส้มด้วยสีธรรมชาติ สวยงามเช่น ผ้าพันคอ ผ้าถุง ผ้าคลุมไหล่ ผ้าตัดชุด เป็นต้น ทำในหมู่ ๑ บ้านตาลเหนือ หมู่ ๕ บ้านตาลกลาง หมู่ ๙ บ้านช่างเค็ง ซึ่งเป็นงานฝีมือ และเป็นอาชีพที่ทำรายได้ให้แก่ครอบครัวเป็นอย่างดี

ยิ่ง และยังเป็น อุตสาหกรรมพื้นบ้าน ที่ทำชื่อเสียงให้แก่ตำบลบ้านตาลในการคัดสรรผลิตภัณฑ์ OTOP โดยเป็นธุรกิจในครัวเรือนที่สามารถผลิตผ้าฝ้ายทอมือไปจำหน่ายยังต่าง ประเทศ เช่นประเทศ ญี่ปุ่น ประเทศ จีน ฯลฯ และการอุตสาหกรรมการทำผางประทีป เป็นผลิตภัณฑ์ที่ทำจากกลุ่มชุมชนสงขลาให้กับแหล่งรับซื้อที่ใช้จุดในเทศกาลลอยกระทงเป็นอุตสาหกรรมในครัวเรือน ทำในหมู่ ๙ บ้านข้างเค็ง สร้างรายได้ให้แก่ประชาชนในตำบลบ้านตาลเป็นอย่างดี

๖.๗ การพาณิชย์และกลุ่มอาชีพ

การพาณิชย์

-กลุ่ม ๖กส.	๑	กลุ่ม
-กลุ่มออมทรัพย์	๘	กลุ่ม
-กลุ่มเกษตร	๑	กลุ่ม
-กลุ่มสามัคคี ๔๑	๑	กลุ่ม
-กลุ่มออมทรัพย์เพื่อการผลิต	๑	กลุ่ม
-กลุ่มสหกรณ์การเกษตร	๑	กลุ่ม

กลุ่มอาชีพในตำบลบ้านตาล

๑. กลุ่มผลิตภัณฑ์ทำพริกกลาบ
๒. กลุ่มผลิตภัณฑ์ขนมจีน
๓. กลุ่มผลิตภัณฑ์ผ้าฝ้ายทอมือ
๔. กลุ่มสอนจักสานไม้
๕. กลุ่มทำผางประทีป บ้านข้างเค็ง

๖.๘ แรงงาน

ราษฎรส่วนใหญ่ประมาณร้อยละ ๘๐ ประกอบอาชีพทำการเกษตรกรรมได้แก่ทำนา ปลูกข้าว ปลูก ลำไย ปลูกผักที่เหลือประกอบอาชีพส่วนตัวและรับจ้าง

๖.๙ ข้อมูลพื้นฐานของหมู่บ้านหรือชุมชน

ตำบลบ้านตาล แต่เดิมชาวบ้านมีเชื้อสายลัวะ ชาวบ้านได้มาอาศัยในเขตพื้นที่เมื่อปี พ.ศ. ๑๒๐๒-๑๕๕๐ แต่ก่อนบ้านตาลมีอยู่ด้วยกัน ๗ หลังคาเรือน โดยการนำของหลานหมื่นยศได้มาอาศัยอยู่บริเวณทุ่งนา บดสด(ปัจจุบัน)เป็นที่นาและยังมีวัดร้างอยู่ตั้งอยู่) ก่อสร้างบ้านเรือน ต่อมาถูกพม่ารุกราน ชาวบ้านได้อพยพหนี ศึกไปอยู่ตามป่าเขา เมื่อศึกสงบจึงกลับมาบ้านตาล บ้านตาลตั้งชื่อตามลำห้วยที่ไหลผ่านหมู่บ้าน และเป็นเส้น เลือดใหญ่ที่หล่อเลี้ยงชีวิตชาวบ้านมาตั้งแต่อดีต ตำแหน่งที่ตั้งของหมู่บ้านอยู่คนละฝั่งกับเมืองฮอด โดยมีแม่น้ำ ปิงกั้นกลาง มีจำนวน ๑๐ หมู่บ้าน และมีข้อมูลพื้นฐานแต่ละหมู่บ้านดังนี้

หมู่ที่	ชื่อบ้าน	หลังคาเรือน	ประชากร		รวม
			ชาย	หญิง	
๑	บ้านตาลเหนือ	๒๕๙	๒๗๗	๒๘๓	๕๖๐
๒	บ้านป่าขาม	๑๕๔	๑๘๖	๑๘๔	๓๗๐
๓	บ้านตาลใต้	๒๘๘	๓๐๙	๓๑๐	๖๑๙
๔	บ้านทุ่งโป่ง	๔๖๕	๕๑๗	๔๗๖	๙๙๓
๕	บ้านตาลกลาง	๑๔๙	๑๔๙	๑๗๘	๓๒๗
๖	บ้านเด่นสารภี	๒๔๕	๓๓๘	๓๐๓	๖๔๑
๗	บ้านแม่ยุย	๑๘๙	๑๗๒	๑๒๘	๓๐๐
๘	บ้านท่าหนองหลวง	๑๘๗	๒๑๒	๒๑๗	๔๒๙
๙	บ้านข้างเค็ง	๑๖๒	๑๘๙	๒๐๐	๓๘๙

๑๐	บ้านใหม่พัฒนา	๑๘๖	๒๕๒	๒๕๖	๕๐๘
	รวม	๒,๒๘๔	๒,๖๐๑	๒,๕๓๕	๕,๑๓๖

๖.๑๐ ข้อมูลด้านการเกษตร

ราษฎรส่วนใหญ่ประมาณร้อยละ ๘๐ ประกอบอาชีพทำการเกษตรกรรมได้แก่ทำนา ปลูกข้าว ไร่ ยาสูบ ข้าวโพด ลำไย มะม่วง ปลูกหอมแดงและกระเทียม

๗ .ศาสนา ประเพณี วัฒนธรรม

๗.๑ การนับถือศาสนา

ประชาชน หมู่ที่ ๑-๑๐ นับถือศาสนาพุทธ

วัด มีจำนวน ๗ วัดได้แก่

๑. วัดลัญจิวัน หมู่ที่ ๑ บ้านตาลเหนือ
๒. วัดป่าขาม หมู่ที่ ๒ บ้านป่าขาม
๓. วัดพิมพิสารรังสรรค์ หมู่ที่ ๓ บ้านตาลใต้
๔. วัดทุ่งโป่ง หมู่ที่ ๔ บ้านทุ่งโป่ง
๕. วัดเด่นสารภี หมู่ที่ ๖ บ้านเด่นสารภี
๖. วัดแม่ยุย หมู่ที่ ๗ บ้านแม่ยุย
๗. วัดท่าหนองหลวง หมู่ที่ ๘ บ้านท่าหนองหลวง

๗.๒ ประเพณีและงานประจำปี

ช่วงเดือนเมษายน งานแห่พระ และสงกรานต์ ผู้สูงอายุเวียนกันเป็นเจ้าภาพทุกหมู่บ้าน
กันยายน – ตุลาคม งานวันสารทไทย (งานสลากภัต) เวียนกันเป็นเจ้าภาพทุกหมู่บ้าน

๗.๓ ภูมิปัญญาท้องถิ่น ภาษาถิ่น

ภูมิปัญญาท้องถิ่นที่โดดเด่น คือ

การผลิตประทีป ผลิตภัณฑ์จำหน่าย หมู่ ๙ บ้านช่างเค็ง

ผลิตผ้าฝ้ายทอมือ หมู่ที่ ๑ บ้านตาลตาลเหนือ หมู่ที่ ๕ บ้านตาลกลาง หมู่ที่ ๙ บ้านช่างเค็ง

ภาษาถิ่น คือ ภาษาเมืองล้านนา สำเนียงบ้านตาล

๗.๔ สินค้าพื้นเมืองและของที่ระลึก

สินค้าพื้นเมืองและของที่ระลึกที่โดดเด่น คือ

ประทีป สำหรับจุดในงานประเพณีลอยประทีป

ผ้าฝ้ายทอมือซึ่งเป็นงานฝีมือ เป็นอาชีพที่ทำรายได้ให้แก่ครอบครัวเป็น อย่างดีเยี่ยม และยัง เป็นอุตสาหกรรมพื้นบ้าน ที่ทำชื่อเสียงให้แก่ตำบลบ้านตาลในการคัดสรรผลิตภัณฑ์ OTOP โดยเป็นธุรกิจใจ ครัวเรือนที่สามารถผลิตผ้าฝ้ายทอมือไปจำหน่ายยังต่าง ประเทศ เช่นประเทศ ญี่ปุ่น ประเทศ จีน ฯลฯ สร้าง รายได้ให้แก่ประชาชนในตำบลบ้านตาลเป็นอย่างดี

๘. ทรัพยากรธรรมชาติ

๘.๑ น้ำ

แหล่งน้ำธรรมชาติ

ลำห้วย , ลำน้ำ	๔	สาย
บึง , หนองน้ำ	๗	แห่ง
ลำเหมือง	๒	สาย
อ่างเก็บน้ำ	๑๐	แห่ง

แหล่งน้ำที่สร้างขึ้น

ฝาย	๓	แห่ง
บ่อน้ำตื้น	๑๒๐	แห่ง

บ่อโยก	๒๐	แห่ง
อ่างเก็บน้ำ	๑๐	แห่ง
เขื่อนดิน	๓	แห่ง

๘.๒ ป่าไม้

ป่าไม้ในพื้นที่ตำบลบ้านตาล ส่วนมากเป็นป่าเบญจพรรณ หรือเรียกว่า "ป่าผสมผลัดใบ" หรือ "ป่าโปร่งผสม" มีถึงร้อยละ ๔๖ ของพื้นที่ป่าไม้ทั้งหมด

๘.๓ ภูเขา

ภูเขาที่สูงที่สุดคือดอยช้าง ความสูงจากระดับกับน้ำทะเล ๑,๒๐๐ เมตร ซึ่งเป็นดอยที่เป็นเขตติดต่อระหว่าง ตำบลบ้านตาล กับ ตำบลบ้านแปะ อำเภอจอมทอง จังหวัดเชียงใหม่ ตำบลป่าพลู อำเภอบ้านโฮ้ง และ ตำบลศรีวิชัย อำเภอเถลิง จังหวัดลำพูน

๘.๔ คุณภาพของทรัพยากรธรรมชาติ

๑. ทรัพยากรดิน จะมีความอุดมสมบูรณ์ปานกลางถึงต่ำ เนื่องจากพื้นที่ส่วนใหญ่เป็นที่สูง มีความลาดชันมาก และมีการตัดไม้ทำลายป่า จึงก่อให้เกิดการชะล้างและพังทลายหน้าดินได้ง่าย
๒. ทรัพยากรน้ำ ส่วนมากจะขาดแคลนน้ำ น้ำไม่ค่อยเพียงพอสำหรับการเกษตรต้องอาศัยน้ำบาดาล และบ่อน้ำที่เกษตรกรขุดไว้ซึ่งไม่เพียงพอสำหรับการเกษตรในฤดูแล้ง
๓. ทรัพยากรป่าไม้ ส่วนมากเป็นป่าไม้เบญจพรรณ ความอุดมสมบูรณ์ของป่าไม้ค่อนข้างปานกลาง
๔. ทรัพยากรแร่ ธาตุ แร่ธาตุที่สำคัญที่อยู่ในเขตตำบลบ้านตาลเท่าที่สำรวจพบคือแร่ฟอสเฟต

๘.๕ ปัญหาของสิ่งแวดล้อมในพื้นที่ตำบลบ้านตาล

๑. การขาดแคลนน้ำในฤดูแล้ง
๒. การพังทลายของหน้าดิน
๓. การตัดไม้ทำลายป่า
๔. ปัญหาไฟไหม้ป่าและหมอกควันในฤดูแล้ง

๓. ข้อมูลเกี่ยวกับศักยภาพของท้องถิ่น

๓.๑ ศักยภาพของเทศบาลตำบลบ้านตาล

การกำหนดโครงสร้างส่วนราชการและกรอบอัตรากำลัง

เทศบาลตำบลบ้านตาล กำหนดโครงสร้างการแบ่งส่วนราชการออกเป็น ๔ ส่วนราชการ ได้แก่

- ๑) สำนักปลัดเทศบาล
- ๒) กองคลัง
- ๓) กองช่าง
- ๔) กองการศึกษา

ทั้งนี้ ได้กำหนดกรอบอัตรากำลังข้าราชการจำนวนทั้งสิ้น ๒๕ อัตรา ลูกจ้างประจำ จำนวน ๒ อัตรา พนักงานจ้างตามภารกิจ จำนวน ๑๘ อัตรา พนักงานจ้างทั่วไป จำนวน ๗ อัตรา รวมกำหนดตำแหน่งเกี่ยวกับบุคลากรทั้งสิ้น จำนวน ๕๒ อัตรา เนื่องจากที่ผ่านมาเทศบาลตำบลบ้านตาล มีภารกิจและปริมาณงานที่เพิ่มมากขึ้น จากเดิม และจำนวนบุคลากรที่มีอยู่ไม่เพียงพอต่อการปฏิบัติภารกิจให้สำเร็จลุล่วงได้อย่างมีประสิทธิภาพและประสิทธิผล ดังนั้น จึงต้องมีความจำเป็นต้องขอกำหนดตำแหน่งขึ้นใหม่ เพื่อรองรับปริมาณงานที่เพิ่มมากขึ้น และแก้ไขปัญหาการบริหารงานภายในเทศบาลตำบลบ้านตาลต่อไป

โครงสร้างการกำหนดส่วนราชการ

จากสภาพปัญหาของเทศบาลตำบลบ้านตาล มีภารกิจ อำนาจหน้าที่ที่จะต้องดำเนินการแก้ไขปัญหาดังกล่าวภายใต้อำนาจหน้าที่ที่กำหนดไว้ในพระราชบัญญัติเทศบาล พ.ศ.๒๕๖๖ (แก้ไขเพิ่มเติมถึงปัจจุบัน) และตามพระราชบัญญัติกำหนดแผนและขั้นตอนการกระจายอำนาจให้แก่องค์กรปกครองส่วนท้องถิ่น พ.ศ.๒๕๕๒ โดยมีการกำหนดโครงสร้างส่วนราชการ ดังนี้

โครงสร้างตามแผนอัตรากำลังปัจจุบัน	โครงสร้างตามแผนอัตรากำลังใหม่	หมายเหตุ
๑. เทศบาลตำบลบ้านตาล - ปลัดเทศบาล - รองปลัดเทศบาล	๑. เทศบาลตำบลบ้านตาล - ปลัดเทศบาล - รองปลัดเทศบาล	
๒. สำนักปลัดเทศบาล ๒.๑ ฝ่ายอำนวยการ - งานธุรการ งานสารบรรณ - งานบริหารงานทั่วไป - งานการเจ้าหน้าที่ - งานแผนและงบประมาณ - งานส่งเสริมการเกษตร - งานป้องกันและบรรเทาสาธารณภัย - งานสังคมสงเคราะห์ - งานนิติการ - งานสาธารณสุขและสิ่งแวดล้อม - งานกิจการสภา	๒. สำนักปลัดเทศบาล ๒.๑ ฝ่ายอำนวยการ - งานธุรการ งานสารบรรณ - งานบริหารงานทั่วไป - งานการเจ้าหน้าที่ - งานแผนและงบประมาณ - งานส่งเสริมการเกษตร - งานป้องกันและบรรเทาสาธารณภัย - งานสังคมสงเคราะห์ - งานนิติการ - งานสาธารณสุขและสิ่งแวดล้อม - งานกิจการสภา	
๓. กองคลัง - งานการเงินและบัญชี - งานพัสดุและทรัพย์สิน - งานจัดเก็บและพัฒนารายได้	๓. กองคลัง - งานการเงินและบัญชี - งานพัสดุและทรัพย์สิน - งานจัดเก็บและพัฒนารายได้	
๔. กองช่าง - งานก่อสร้างและสาธารณูปโภค - งานออกแบบและควบคุมอาคาร - งานผังเมือง	๔. กองช่าง - งานก่อสร้างและสาธารณูปโภค - งานออกแบบและควบคุมอาคาร - งานผังเมือง	
๕. กองการศึกษา - งานบริหารการศึกษา - งานส่งเสริมการศึกษา ศาสนาและวัฒนธรรม	๕. กองการศึกษา - งานบริหารการศึกษา - งานส่งเสริมการศึกษา ศาสนาและวัฒนธรรม	

จำนวนบุคลากรของเทศบาลตำบลบ้านตาล รวมทั้งสิ้น จำนวน ๔๒ คน ดังนี้
(ข้อมูล ณ เดือน ตุลาคม ๒๕๖๔)

พนักงานเทศบาล จำนวน ๑๗ คน

๑. นางจินตนา หวันแดง	รองปลัดเทศบาล
๒. นางสาวอารีรัตน์ สายวงศ์อินทร์	หัวหน้าสำนักปลัดเทศบาล
๓. นายอุเทน ยะมา	หัวหน้าฝ่ายอำนวยการ
๔. นายรัชนิทร์ เมืองใจ	นักวิเคราะห์นโยบายและแผนชำนาญการ
๕. นายไกรสร คำปัน	นักทรัพยากรบุคคลปฏิบัติการ
๖. นายธวัชชัย กษันติ	นักพัฒนาชุมชนปฏิบัติการ
๗. จำลิสัยโทสุวรรณ มุลละ	เจ้าพนักงานป้องกันและบรรเทาสาธารณภัย
๘. นางมลิวลัย ใจแก้ว	เจ้าพนักงานธุรการปฏิบัติงาน
๙. นางวัลภา รังสิยานนท์	ผู้อำนวยการกองคลัง
๑๐. นางกิงกานต์ ยะมา	นักวิชาการการเงินฯ
๑๑. นายณัชชา อินตา	นักวิชาการจัดเก็บฯ
๑๒. นายสุพัฒน์พงษ์ เวศรานุรักษ์	นายช่างโยธาชำนาญงาน
๑๓. นายสุพรรณ นันตะหม่น	นายช่างโยธาชำนาญงาน
๑๔. นางสาวไพลิน แก้วตัน	ครู ค.ศ. ๒
๑๕. นางสาวจินตนา ดวงศิริ	ครู ค.ศ. ๒
๑๖. นางมลภช เป็งงาม	ครู ค.ศ. ๑
๑๗. นางวนิดา พรหมเสน	ครู ค.ศ. ๑

ลูกจ้างประจำ จำนวน ๒ คน

๑. นายสุกิจ ปะละมะ	พนักงานสูบน้ำ
๒. นายศักดิ์ จันทร์สวาท	พนักงานสูบน้ำ

พนักงานจ้างตามภารกิจ จำนวน ๑๔ คน

๑. นางพรรติกา นันตะหม่น	ผู้ช่วยเจ้าพนักงานธุรการ
๒. นางสาวรชชา ใจประสงค์	ผู้ช่วยเจ้าพนักงานพัฒนาชุมชน
๓. นายสุบิน จินะพิง	พนักงานขับเครื่องจักรกลขนาดเบา
๔. นางสาวอังคณา ถาแก้ง	ผู้ช่วยเจ้าพนักงานพัสดุ
๕. นางชญานันท์ จันทร์สวาท	ผู้ช่วยเจ้าพนักงานธุรการ
๖. นางสาววราภรณ์ แก้วขมภู	ผู้ช่วยเจ้าพนักงานจัดเก็บรายได้
๗. นายอดิเรก กบกันทา	ผู้ช่วยนายช่างโยธา
๘. นางสาวกัญญาณัฐ หวันแก้ว	ผู้ช่วยเจ้าพนักงานธุรการ
๙. นายนิวัฒน์ ปัญญาวงศ์	ผู้ช่วยนายช่างไฟฟ้า
๑๐. นางเรื่อนคำ คำปาต่า	ผู้ดูแลเด็ก
๑๑. นางสาวกัญญาพัชญ์ ปัญญาเหล็ก	ผู้ดูแลเด็ก
๑๒. นางณิชนันท์ แก้วมา	ผู้ดูแลเด็ก
๑๓. นางสาวนันทนัช แก้วคำ	ผู้ดูแลเด็ก

๑๔. นางสาวเมธิพร เวียงสมุทร

ผู้ดูแลเด็ก

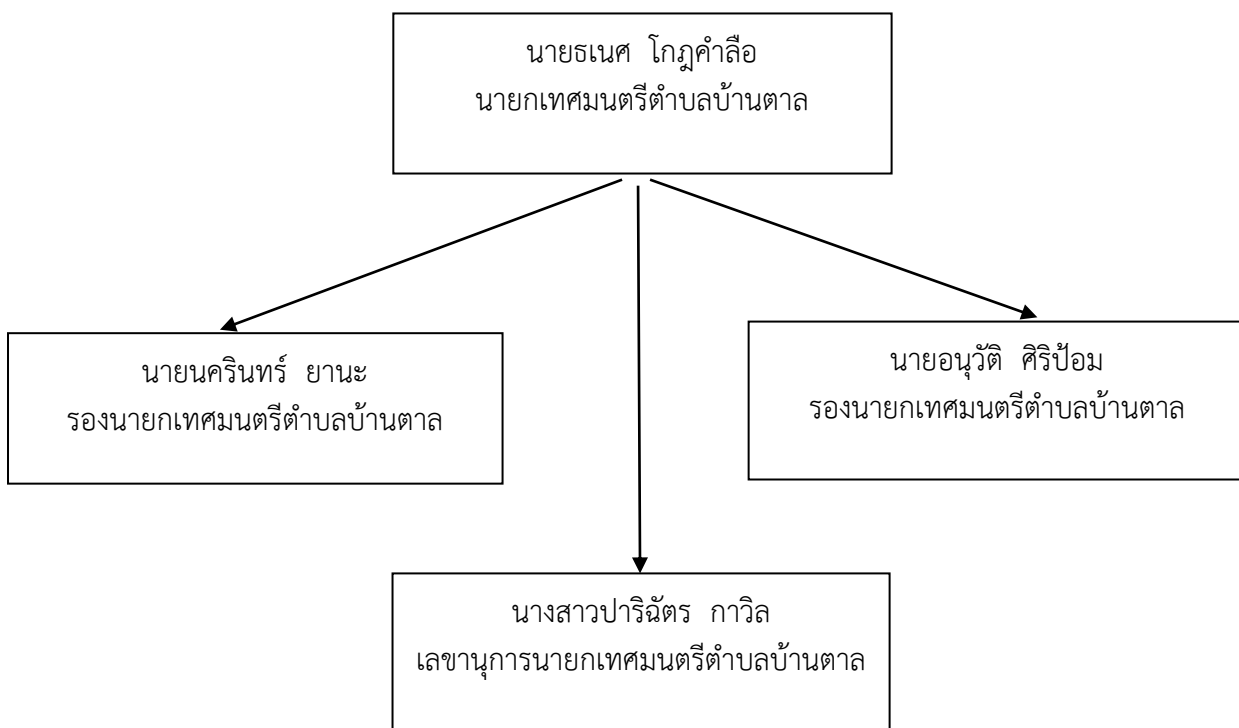
พนักงานจ้างทั่วไป จำนวน ๖ คน

- | | |
|------------------------|-------------|
| ๑. นายองอาจ อินตะมูล | คนงานทั่วไป |
| ๒. นายสมชาย นันทิมา | คนงานทั่วไป |
| ๓. นายวุฒิกร ชัยพรหม | คนงานทั่วไป |
| ๔. นางรุ่ง หนันชัย | คนงานทั่วไป |
| ๕. นางจิราภรณ์ ปืดพรหม | คนงานทั่วไป |
| ๖. นายศิลกันย์ หนันชัย | ผู้ดูแลเด็ก |

พนักงานจ้างเหมาบริการ จำนวน ๓ คน

- | | |
|-------------------------------|-----------------|
| ๑. นางสาวสวรรค์ ยิ้มไย | พนักงานจ้างเหมา |
| ๒. นางสาวสุภาววรรณ ต๊ะแปงปิ่น | พนักงานจ้างเหมา |
| ๓. นางสาวปาริฉัตร กาวิล | พนักงานจ้างเหมา |

โครงสร้างการบริหารงานคณะผู้บริหารท้องถิ่น



จำนวนบุคลากรคณะผู้บริหาร และสมาชิกสภาเทศบาลตำบลบ้านตาล มีดังนี้

คณะผู้บริหารเทศบาลตำบลบ้านตาล จำนวน ๔ คน มีดังนี้

- | | |
|-------------------------|----------------------------------|
| ๑. นายธเนศ โภษะคำลือ | นายกเทศมนตรีตำบลบ้านตาล |
| ๒. นายนครินทร์ ยานะ | รองนายกเทศมนตรีตำบลบ้านตาล |
| ๓. นายอนวัติ ศิริป้อม | รองนายกเทศมนตรีตำบลบ้านตาล |
| ๔. นางสาวปาริฉัตร กาวิล | เลขานุการนายกเทศมนตรีตำบลบ้านตาล |

สมาชิกสภาเทศบาลตำบลบ้านตาล จำนวน ๑๐ คน มีดังนี้

๑. นายณรงค์ ปู่ดพรม	ประธานสภาเทศบาลตำบลบ้านตาล
๒. นายทองอิน จันทร์แก้ว	รองประธานสภาเทศบาลตำบลบ้านตาล
๓. นายบุญยั้ง เตจาบุญ	สมาชิกสภาเทศบาลตำบลบ้านตาล เขต ๑
๔. นายธานินทร์ ปู่ดพรม	สมาชิกสภาเทศบาลตำบลบ้านตาล เขต ๑
๕. นายทวี ปันลัน	สมาชิกสภาเทศบาลตำบลบ้านตาล เขต ๑
๖. นายปรีชา ดวงสุข	สมาชิกสภาเทศบาลตำบลบ้านตาล เขต ๑
๗. นายภาคภูมิ แจ็กกุกญา	สมาชิกสภาเทศบาลตำบลบ้านตาล เขต ๒
๘. นางสาวประนอม อุปละ	สมาชิกสภาเทศบาลตำบลบ้านตาล เขต ๒
๙. นายณัฐพล ประเสริฐธนาวิช	สมาชิกสภาเทศบาลตำบลบ้านตาล เขต ๒
๑๐. นางจินตนา หวันแดง	เลขานุการสภาเทศบาลตำบลบ้านตาล (รองปลัดเทศบาลตำบลบ้านตาล)

รายได้ของเทศบาลตำบลบ้านตาล

ปีงบประมาณ พ.ศ.	รายได้			รวม
	อบต. จัดเก็บเอง	ส่วนราชการต่าง ๆ จัดเก็บให้	เงินอุดหนุน จากรัฐบาล	
๒๕๖๑	๑.๑๓๘,๖๑๑.๔๙	๑๗,๗๕๖,๒๔๙.๙๕	๑๘,๓๖๐,๓๐๔.๕๘	๓๗,๒๕๕,๑๖๖.๐๒
๒๕๖๒	๙๙๖,๐๘๖.๐๔	๑๗,๓๖๙,๔๖๖.๔๑	๒๑,๔๘๔,๓๔๑.๐๑	๓๙,๘๔๙,๘๙๓.๔๖
๒๕๖๓	๔๒๓,๘๘๖.๒๙	๑๕,๙๑๔,๙๑๔.๘๗	๒๐,๕๒๙,๙๔๔.๒๔	๓๖,๘๖๘,๗๕๕.๔๐

☞ ข้อมูล ณ เดือน ตุลาคม ๒๕๖๔

๙.๒ การวิเคราะห์สภาวะการณ์และศักยภาพ

๙.๒.๑ การวิเคราะห์เพื่อพัฒนาท้องถิ่น

๑. การวิเคราะห์กรอบการจัดทำยุทธศาสตร์ขององค์กรปกครองส่วนท้องถิ่น

เทศบาลตำบลบ้านตาล ได้จัดให้มีการประชาคมเพื่อรวบรวมปัญหา ระดมความคิดเห็นของประชาชนในพื้นที่ และได้ข้อมูลต่างๆ ซึ่งผ่านความคิดเห็นของประชาชน การสำรวจ ออกพื้นที่ รวมทั้งข้อมูลความจำเป็นขั้นพื้นฐาน (จปฐ.) ข้อมูล กชช.๒) และข้อมูลแผนชุมชน และอื่นๆ มาวิเคราะห์และสรุปปัญหาความต้องการของประชาชน ได้ ดังนี้

ปัญหา	สภาพปัญหา/สาเหตุ
๑.ด้านเศรษฐกิจ	๑. ปัญหาความยากจน ค่าครองชีพที่สูงขึ้น
	๒. ขาดการรวมกลุ่มของเกษตรกร
	๓. ปัญหาพื้นที่ทางการเกษตรจากภัยธรรมชาติ เช่น ภัยแล้ง ฝนตกเกิน
	๔. การใช้สารเคมีในทางการเกษตรมากเกินไปส่งผลกระทบต่อสุขภาพประชาชน

	๕. ต้นทุนการผลิตทางการเกษตรมีราคาสูงแต่ราคาขายที่ได้ต่ำ ทำให้รายได้ไม่พอรายจ่าย
	๖. ขาดเครื่องมือที่ทันสมัยในการประกอบอาชีพ
ปัญหา	สภาพปัญหา/สาเหตุ
๒.ด้านสังคม	๑.ปัญหาครอบครัวสังคมไม่เข้มแข็ง
	๒.ปัญหาสุขภาพจิตระดับในพื้นที่
	๔.ผู้สูงอายุ ผู้พิการ และผู้ด้อยโอกาสอื่น ยังได้รับการดูแลจากรัฐยังไม่ดีพอ
๓.ด้านการศึกษา	๑.ขาดวัสดุการเรียนการสอนที่มีคุณภาพ
	๒.เด็กไม่ค่อยสนใจการเรียนติดเทีวติดเพื่อน
๔.ด้านสิ่งแวดล้อม	๑.ความเสื่อมโทรมของป่าไม้และภูเขาอันสืบเนื่องมาจากการเพิ่มขึ้นของจำนวนประชากร
	๒.ปัญหาภัยแล้ง อันเนื่องมาจากการเปลี่ยนแปลงสภาพอากาศของโลก

ในการจัดทำแผนพัฒนาท้องถิ่นได้ใช้การวิเคราะห์ SWOT Analysis/Demand (Demand Analysis)/Global Demand และTrend ปัจจัยและสถานการณ์การเปลี่ยนแปลงที่มีผลต่อการพัฒนา อย่างน้อยต้องประกอบด้วย การวิเคราะห์ศักยภาพด้านเศรษฐกิจ ด้านสังคม ด้านทรัพยากรธรรมชาติและสิ่งแวดล้อม ซึ่งมีรายละเอียดดังนี้

จุดแข็ง (Strength)		จุดอ่อน (Weakness)	
S๑	มีคำสั่งแบ่งโครงสร้างของชัดเจน คลอบคลุมอำนาจหน้าที่ตามภารกิจ และสามารถเปลี่ยนแปลงปรับปรุงได้ตามภารกิจที่ได้รับเพิ่มขึ้นหรือถ่ายโอน	W๑	บุคลากรเทศบาลยังขาดแคลนไม่เพียงพอต่อการบริหารงาน
		W๒	ความต้องการ และคาดหวังของประชาชนมีสูงต่อเทศบาลในการแก้ไขปัญหาความเดือดร้อนแต่เทศบาลตอบสนองได้น้อย
S๒	มีแผนพัฒนาที่ชัดเจน และมีการบูรณาการจัดทำแผน การทำงาน ร่วมกับหน่วยงานหรือส่วนราชการอื่น	W๓	คนในท้องถิ่นมีปัญหาหนี้สินอันเนื่องเกี่ยวกับการประกอบอาชีพหรือการดำรงชีวิตประจำวันในอัตราสูง
S๔	ผู้บริหารท้องถิ่นกำหนดนโยบายได้เอง ภายใตกรอบของกฎหมาย	W๔	พื้นที่ตำบลไม่มีรถโดยสารประจำทางสัญจรผ่าน ทำให้การเดินทางไม่สะดวก ส่วนใหญ่ประชาชนจะใช้รถส่วนตัว
S๕	มีเทศบาลผู้ตั้งงบประมาณรายจ่ายเป็นของตนเองซึ่งเป็นเครื่องมือในการตอบสนองความต้องการของประชาชนในตำบล	W๕	มีระเบียบ/กฎหมายใหม่ๆ จำนวนมากทำให้ทำให้การปฏิบัติของบุคลากรไม่ทันต่อเหตุการณ์
S๖	สภาเทศบาลสามารถออกเทศบัญญัติได้เอง ภายใตกรอบกฎหมาย	W๖	บุคลากรมีน้อย ทำให้ต้องรับผิดชอบงานหลายอย่าง เกิดการทำงานไม่มีความต่อเนื่อง และประสพการณ์ในการทำงานน้อย
S๗	สามารถจัดกรอบอัตรากำลังได้เองตามภารกิจและกำลังงบประมาณ	W๗	ขาดแคลนน้ำใช้อุปโภค บริโภค และเพื่อ
S๘	ผู้บริหารและฝ่ายนิติบัญญัติมาจากการ		

	เลือกตั้งของประชาชนโดยตรงทำให้เข้าใจปัญหาความเดือดร้อน และความต้องการของประชาชนอย่างแท้จริง		การเกษตรในฤดูแล้ง
		W๘	การแพร่ระบาดของยาเสพติด เช่น ยาบ้า
จุดแข็ง (Strength)		จุดอ่อน (Weakness)	
S๙	มีรายได้จากการจัดเก็บรายได้เป็นของตนเอง ทำให้คล่องตัวในการบริหารงาน	W๙	การมีส่วนร่วมของประชาชนในการจัดทำแผนและความไม่เข้าใจสิทธิในการแสดงออกความคิดเห็น
S๑๐	มีเครื่องมือเครื่องใช้ในการปฏิบัติงานอย่างเพียงพอและทันสมัย	W๑๐	ประชาชนยังมีระบบความคิด หรือการประกอบอาชีพแบบเดิมๆ เช่น การปลูกพืชเชิงเดี่ยว ฯลฯ
S๑๑	มีพื้นที่ขนาดตำบลขนาดกลางง่ายต่อการบริหาร และดูแลอย่างทั่วถึง	W๑๑	ปัญหาหลักขโมยและความปลอดภัยในชีวิตและทรัพย์สินโดยเฉพาะในช่วงฤดูแล้ง
S๑๒	เป็นหน่วยงานที่มีความใกล้ชิดกับประชาชนมากที่สุด และสามารถแก้ไขปัญหาได้อย่างรวดเร็ว	W๑๒	งบประมาณค่อนข้างน้อย ทำให้ตอบสนองต่อความต้องการของประชาชนยังครอบคลุมไม่ได้เพียงพอ
S๑๓	สภาพของพื้นดิน มีคุณภาพค่อนข้างสมบูรณ์เหมาะกับการปลูกพืชได้ทุกชนิด	W๑๓	ระบบข้อมูลไม่เป็นปัจจุบัน หรือไม่ครบถ้วนครอบคลุมในทุกด้าน
S๑๔	กลุ่มองค์กรภาคประชาชนที่เข้มแข็ง และมีการทำงานในระบบของเครือข่าย	W๑๔	ขาดการอนุรักษ์ในขนบธรรมเนียมประเพณีและภูมิปัญญาท้องถิ่น
S๑๕	มีการจัดส่งบุคลากรเข้ารับการฝึกอบรมอย่างต่อเนื่อง	W๑๕	เยาวชนขาดความตระหนักในการเข้าไปมีส่วนร่วมในกิจกรรมทางศาสนา
S๑๖	มีระบบสื่อสารและระบบสารสนเทศที่เหมาะสม	W๑๖	ประชาชนขาดความตระหนักในการดูแลและบำรุงรักษาสิ่งแวดล้อมและทรัพยากรธรรมชาติ
S๑๗	ผู้นำ ผู้บริหาร สนับสนุนแนวคิดและกำหนดนโยบายการพัฒนาในด้านการเมือง การบริหารและการพัฒนาบุคลากรท้องถิ่น	W๑๗	อาชีพหลักของคนในชุมชนส่วนใหญ่ทำการเกษตร ต้องอาศัยแหล่งน้ำจากธรรมชาติซึ่งบางครั้งไม่เพียงพอ
S๑๘	มีกลไกการบริหารราชการ ประชาคม ภาคประชาชนในทุกชุมชน	W๑๘	เทคโนโลยีมีการเปลี่ยนแปลงเร็วมากทำให้การปรับตัวของประชาชนตามไม่ทัน

โอกาส (Opportunity)		ภัยคุกคาม (Threat)	
O๑๙	การแก้ไขปัญหาความยากจนและปัญหา ยาเสพติดตามนโยบายรัฐบาล จังหวัด และอำเภอสอดคล้องกับนโยบายและ ยุทธศาสตร์ของเทศบาล	T๑๘	ผลจากการถ่ายโอนภารกิจทำให้มีงาน/หน้าที่เพิ่มขึ้นแต่ไม่มีบุคลากรมารองรับ
		T๑๙	สถานการณ์ทางเศรษฐกิจและการเปลี่ยนแปลงทางการเมืองส่งผลต่อการพัฒนาท้องถิ่น
O๒๐	นำข้อมูลจากการจัดทำเวทีประชาคม จัดทำโครงการ/กิจกรรมหรือสนับสนุนด้านต่างๆ เพื่อตอบสนองความต้องการของชุมชน	T๒๐	ประชาชนไม่สนใจ ขาดจิตสำนึกในการมีส่วนร่วมในการพัฒนาพื้นที่ และไม่ให้ความสำคัญกับการมีส่วนร่วมในกิจกรรมของท้องถิ่นและของภาครัฐ
O๒๑	มีความหลากหลายทางวัฒนธรรมทาง	T๒๑	ขาดความรู้ความเข้าใจเรื่องประชาคมอาเซียน

สังคมอยู่เย็นเป็นสุขร่วมกันใช้สันติวิธีเป็นแนวทางในการแก้ไขปัญหา		
--	--	--

๒. การประเมินสถานการณ์สภาพแวดล้อมภายนอกที่เกี่ยวข้อง

ในการจัดทำแผนพัฒนาท้องถิ่น (พ.ศ. ๒๕๖๑ – ๒๕๖๕) ของเทศบาลตำบลบ้านตาล นั้น ได้ทำการประเมินสถานการณ์สภาพแวดล้อมภายนอกที่เกี่ยวข้อง ซึ่งมีรายละเอียดดังนี้

ด้าน	สถานการณ์สภาพแวดล้อมภายนอกที่เกี่ยวข้อง	ขอบข่ายและปริมาณของปัญหา/ความต้องการ	พื้นที่เป้าหมาย/กลุ่มเป้าหมาย	ความคาดหวังและ แนวโน้มอนาคต
๑. ด้านการบริหารจัดการบ้านเมืองที่ดีแบบมีส่วนร่วม	๑. ความไม่แน่นอนในสถานการณ์ทางการเมือง	๑. ประชาชนขาดการมีส่วนร่วมในกิจกรรมของเทศบาล	ประชาชนในพื้นที่เขตเทศบาล	ต้องการให้ประชาชนเข้ามามีส่วนร่วมในการดำเนินกิจกรรมของเทศบาล
๒. โครงการสร้างพื้นฐาน	๑) ขาดแคลนแหล่งน้ำในการเกษตรและน้ำประปาสำหรับอุปโภค-บริโภคยังไม่พอเพียงและยังไม่ได้มาตรฐาน	- แหล่งน้ำและน้ำประปาในการอุปโภค-บริโภค	- ในเขตเทศบาล	- ประชาชนมีแหล่งน้ำและมีน้ำประปาใช้อย่างพอเพียงมีคุณภาพตามมาตรฐานมากขึ้น
	๒) ไฟฟ้าส่องสว่างทางและที่สาธารณะยังไม่สามารถดำเนินการครอบคลุมพื้นที่ได้ทั้งหมด	- ไฟฟ้า	- ทางและที่สาธารณะในเขตเทศบาล	- ทางและที่สาธารณะมีแสงสว่างเพียงพอประชาชนได้รับความสะดวกในการสัญจรไปมาและป้องกันการเกิดอาชญากรรมได้
	๓) หมู่บ้าน	- ราง/ท่อ	- พื้นที่ในเขต	- มีรางระบายน้ำสามารถระบายน้ำได้สะดวก ไม่อุดตัน

	ขยายมากขึ้น ระบบระบาย น้ำยังไม่ เพียงพอ	ระบายน้ำ	เทศบาล	ไม่ส่งกลิ่นเหม็นก่อความรำคาญ
	๔) ถนนใน ตำบลบาง เส้น ยังเป็น ถนนดิน ถนนลูกรัง และเป็นหลุม เป็นบ่อ	- ถนน	- ทางและที่ สาธารณะใน เขตเทศบาล	- มีถนนให้ประชาชนได้สัญจรไปมาสะดวก
	๔) ประชาชน ต้องการ เส้นทางใน การสัญจรไป มาเพิ่มมาก ขึ้นและ เทศบาลไม่ สามารถ ดำเนินการ ได้เนื่องจาก งบประมาณ มีไม่เพียงพอ	- เส้นทาง คมนาคม	- เส้นทาง คมนาคมที่เป็น สาธารณะและ ประชาชนมี ความต้องการ ให้ดำเนินการ	- มีเส้นทางในการคมนาคมเพียงพอและ ประชาชนได้รับ ความสะดวกในการสัญจรไปมา
๓. ด้าน เศรษฐกิจ	๑) ประชาชนไม่ มีการ วางแผนใน การ ดำเนินงาน	- การ วางแผน	- ประชาชนใน เขตเทศบาล	- ประชาชนสามารถวางแผนการดำเนินงานได้เอง
	๒) ขาด แหล่งเงิน ลงทุนในการ ทำกิจการ และ ประกอบ อาชีพ	- การลงทุน	- ประชาชนใน เขตเทศบาล	- มีแหล่งเงินทุนในการทำกิจการและประกอบอาชีพ
	๓) ประชาชน ขาดสถานที่ จำหน่าย สินค้า	พาณิชย์ กรรม	- ประชาชนใน เขตเทศบาล	- มีแหล่งเงินทุนในการทำกิจการและประกอบอาชีพ
	๔) ผลผลิต ทางการ เกษตรราคา ตกต่ำระยะ		- ร้านค้าแผง ลอย	- ร้านค้าแผงลอยมีสถานที่ในการขายจำหน่ายสินค้า

	<p>ทางในการขนส่งผลผลิตไกลจากแหล่งรับซื้อ</p> <p>๕) ค่าแรงต่ำ ค่าครองชีพ สูงขาดแคลน การจ้างงาน</p>			
			- เกษตรกรในพื้นที่	- ผลผลิตมีราคาสูงขึ้น
๔. ด้านงานส่งเสริมคุณภาพชีวิตของประชาชน	๑) มีการระบาดของโรคอุบัติใหม่ โรคระบาดโรคติดต่อ	- ด้านสาธารณสุข - สาธารณสุข	- ในเขตเทศบาล	ในพื้นที่ไม่มีการระบาดของโรคอุบัติใหม่ โรคระบาดโรคติดต่อ
	๒) ประชาชนในพื้นที่ป่วยเป็นโรคเรื้อรัง แนวโน้มที่เพิ่มขึ้น เช่น เบาหวาน ความดัน		- ประชาชนกลุ่มเสี่ยงและผู้ป่วย	ในพื้นที่ไม่มีการระบาดของโรคเรื้อรัง
	๓) ปริมาณขยะและน้ำเสียเพิ่มมากขึ้น		- ในเขตเทศบาล	- ปริมาณขยะและน้ำเสียถูกกำจัดให้หมดด้วยวิธีการที่ถูกต้อง
	๔) ประชาชนบริโภคอาหารที่ปลอดภัย		- ประชาชนในเทศบาล	- ประชาชนทราบและสามารถเลือกบริโภคอาหารที่ปลอดภัยได้ถูกต้อง
	๕) ประชาชนในพื้นที่บางรายมีที่อยู่อาศัยไม่มั่นคงแข็งแรง		- ประชาชนในเทศบาล	- ประชาชนในพื้นที่ได้รับความช่วยเหลือซ่อมแซมที่อยู่อาศัยให้มั่นคงแข็งแรง

दान	สถานการณ์ภาพ แวดล้อม ภายนอกที่เกี่ยวข้อง	ขอบข่ายและปริมาณ ของปัญหา/ ความต้องการ	พื้นที่เป้าหมาย/ กลุ่มเป้าหมาย	ความคาดหวังและ แนวโน้มอนาคต
๔. ด้านงานส่งเสริม คุณภาพชีวิตของ ประชาชน	๖. ประชาชนบางครัวเรือน บริโภค-บริโภคน้ำที่ยังไม่ สะอาดและมีสิ่งเจือปน เช่น จากน้ำฝน น้ำที่ไม่ได้คุณภาพ มีตะกอน	- การอุปโภค-บริโภค	- ประชาชนในพื้นที่ ที่ได้รับความเดือน ร้อนเรื่องที่อยู่อาศัย	- ประชาชนบริโภค น้ำที่สะอาดถูก สุขลักษณะ
	๗. เด็กและผู้สูงอายุบาง ครอบครัว ผู้สูงอายุอยู่ ตามลำพัง และรับภาระ ในการดูแลเด็ก	- สังคม	- ประชาชนในเขต เทศบาล.	- เด็กและผู้สูงอายุ ครอบครัว ผู้สูงอายุอยู่ ตามลำพัง ได้รับการ ดูแลเอาใจใส่จากทาง เทศบาล
๕. ด้านศาสนา วัฒนธรรมการ อนุรักษ์ ศิลปวัฒนธรรม ประเพณีท้องถิ่น	๑) ศิลปะ วัฒนธรรม จารีต ประเพณีและภูมิ ปัญหาท้องถิ่นถูกลืมเลือน ไปมาก	- ศิลปะ วัฒนธรรม จารีต ประเพณีและภูมิ ปัญหาท้องถิ่น ถูกลืม เลือนไปมาก	- ประชาชนในเขต เทศบาล	- ยกย่อง เชิดชูคนดี หรือปราชญ์ชาวบ้าน ในโอกาสต่างๆ เพื่อ เป็นตัวอย่างแก่เยาวชน และประชาชน ศิลปะ วัฒนธรรม จารีต ประเพณีและภูมิ ปัญหาท้องถิ่น ไม่ถูก ลืมนิ่งและคงอยู่สืบไป
๖. ด้านการป้องกัน และบรรเทา สาธารณภัยและรักษา ความเป็นระเบียบ เรียบร้อยในตำบล	๑) การจราจรบนถนนมี เพิ่มมากขึ้นอาจทำให้เกิด อุบัติเหตุขึ้นได้	- การจราจร	ประชาชนที่สัญจรไป มาบนถนน	มีระบบควบคุมการ จราจร เช่น ติดตั้ง สัญญาณไฟกระพริบ เพื่อเตือนให้ ระมัดระวัง
	๒) มีการทำลายและลัก ขโมยทรัพย์สินของ ประชาชนและราชการ รวมทั้งเกิดการทะเลาะ วิวาทกันในชุมชน	- การรักษาความ ปลอดภัยในชีวิตและ ทรัพย์สินของประชาชน	- ประชาชนและส่วน ราชการ	- มีการป้องกันและ รักษาความปลอดภัย ในชีวิตและทรัพย์สิน ของประชาชนและ ส่วนราชการ เช่น การ ติดตั้งกล้องวงจรปิด การให้ผู้นำ อปพร. ควบคุมและระงับเหตุ ทะเลาะวิวาท
๗. ด้านการบริหาร จัดการ ทรัพยากรธรรมชาติและ สิ่งแวดล้อม	๑) มีปัญหาเรื่องขยะและ สัตว์เลี้ยวเพิ่มมากขึ้นส่ง กลิ่นเหม็นรำคาญ	- สิ่งแวดล้อม	- ผู้ประกอบการและ ชุมชนในเขตพื้นที่ เขตเทศบาล	- ปัญหาขยะและสัตว์ เลี้ยวลดลง ประชาชน สามารถกำจัดขยะ และมูลสัตว์ได้โดยไม่ ส่งผลกระทบต่อ ชุมชน

	๒)ไฟไหม้ป่าและหมอก ควันที่เพิ่มขึ้นในฤดูแล้ง	-สิ่งแวดล้อม	ประชาชนในพื้นที่ รับผิดชอบของ เทศบาลตำบลบ้าน ตาล	ปัญหาไฟไหม้ป่าและ หมอกควันในพื้นที่ รับผิดชอบของ เทศบาลจะลดลง
--	---	--------------	---	--

ส่วนที่ ๒ ผลการพิจารณาการติดตามและประเมินผลโครงการเพื่อความสอดคล้องแผนพัฒนา ท้องถิ่น

๑. สรุปคะแนนประเมินผลโครงการ

การพิจารณาการติดตามและประเมินผลโครงการ เพื่อความสอดคล้องแผนพัฒนาท้องถิ่น

ลำดับ ที่	ประเด็นการพิจารณา	คะแนนเต็ม	คะแนนที่ได้
1	การสรุปสถานการณ์พัฒนา	10	9
2	การประเมินผลการนำแผนพัฒนาท้องถิ่นไปปฏิบัติในเชิงปริมาณ	10	5
3	การประเมินผลการนำแผนพัฒนาท้องถิ่นไปปฏิบัติในเชิงคุณภาพ	10	8
4	แผนงานและยุทธศาสตร์การพัฒนา	10	10
5	โครงการพัฒนา ประกอบด้วย	60	55
	5.1 ความชัดเจนของชื่อโครงการ	(5)	5
	5.2 กำหนดวัตถุประสงค์สอดคล้องกับโครงการ	(5)	5
	5.3 เป้าหมาย(ผลผลิตของโครงการ)มีความชัดเจนนำไปสู่การตั้งงบประมาณได้ ถูกต้อง	(5)	5
	5.4 โครงการมีความสอดคล้องกับแผนยุทธศาสตร์ชาติ 20 ปี	(5)	4
	5.5 เป้าหมาย(ผลผลิตของโครงการ) มีความสอดคล้องกับแผนพัฒนาเศรษฐกิจ และสังคมแห่งชาติ	(5)	4
	5.6 โครงการมีความสอดคล้องกับ Thailand 4.0	(5)	3
	5.7 โครงการมีความสอดคล้องกับยุทธศาสตร์จังหวัด	(5)	4
	5.8 โครงการแก้ไขปัญหาความยากจนหรือการเสริมสร้างให้ประเทศมั่นคง มั่งคั่ง ยั่งยืน	(5)	5
	5.9 งบประมาณ มีความสอดคล้องกับเป้าหมาย (ผลผลิตของโครงการ)	(5)	5
	5.10 มีการประมาณการราคาถูกต้องตามหลักวิธีการงบประมาณ	(5)	5
	5.11 มีการกำหนดตัวชี้วัด (KPI) และสอดคล้องกับวัตถุประสงค์และผลที่คาดหวัง ว่าจะได้รับ	(5)	5
	5.12 ผลที่คาดว่าจะได้รับ สอดคล้องกับวัตถุประสงค์	(5)	5
	รวมคะแนน	100	87

ลงชื่อ ผู้ประเมิน

(.....)

ประธานคณะกรรมการติดตามและประเมินผลแผนพัฒนาท้องถิ่น

๒. การสรุปสถานการณ์การพัฒนา

จากการดำเนินงานที่ผ่านมาเทศบาลตำบลบ้านตาล ได้ใช้แผนพัฒนาท้องถิ่น พ.ศ.๒๕๖๑ – ๒๕๖๕ เป็นกรอบแนวทางในการพัฒนาเทศบาลตำบลบ้านตาล โดยได้ใช้แผนงานในการจัดทำงบประมาณรายจ่ายประจำปี และถ้าแผนงานในด้านใดที่เกินศักยภาพของเทศบาลตำบลบ้านตาล ที่จะดำเนินการได้ก็ได้ประสานไปยังหน่วยงานอื่นที่เกี่ยวข้องเพื่อให้มาช่วยเหลือในเรื่องงบประมาณและการดำเนินการ ซึ่งในแต่ละปีเทศบาลตำบลบ้านตาล มีงบประมาณไม่เพียงพอต่อการพัฒนาหรือสนองต่อความต้องการของประชาชนในพื้นที่ เนื่องจากบริบทชุมชนของตำบลบ้านตาลอยู่ห่างไกลความเจริญ พื้นที่ส่วนใหญ่เป็นป่าเขาเป็นภูเขา พื้นที่ราบมีน้อยมาก ประกอบกับมีข้อจำกัดทางกฎหมายที่เป็นอุปสรรคต่อการพัฒนาท้องถิ่น ชุมชนต้องการพัฒนาในหลายด้านหรือต้องการพัฒนาไปพร้อม ๆ กันแต่งบประมาณมีไม่เพียงพอ

๓. การประเมินผลการนำแผนพัฒนาท้องถิ่นไปสู่การปฏิบัติในเชิงปริมาณ/ในเชิงคุณภาพ

⇒ โครงการที่ได้ดำเนินการตามแผนพัฒนาท้องถิ่น ประจำปี ๒๕๖๔ มีจำนวน ๕๕ โครงการ จากจำนวนโครงการรวมทั้งปี ๒๕๖๔ จำนวน ๑๔๐ โครงการ คิดเป็นร้อยละ ๓๙.๒๙

⇒ โครงการที่อยู่ในแผนพัฒนาท้องถิ่น ประจำปี ๒๕๖๔ แต่ไม่ได้ดำเนินการ มีจำนวน ๘๕ โครงการ จากโครงการรวมทั้งปี ๒๕๖๔ จำนวน ๑๔๐ โครงการ คิดเป็นร้อยละ ๖๐.๗๑

ยุทธศาสตร์การพัฒนาและแผนงาน

ที่	ยุทธศาสตร์	ด้าน	แผนงาน	หน่วยงาน รับผิดชอบหลัก	หน่วยงาน สนับสนุน
๑	การพัฒนาด้านการ บริการจัดการบ้าน เมือง ที่ดีแบบมีส่วนร่วม	บริหารทั่วไป บริหารงานคลัง	แผนงานบริหารงาน ทั่วไป	สำนักปลัด กองคลัง	กองช่าง กองการศึกษา
๒	การพัฒนาด้าน โครงสร้างพื้นฐาน	บริการชุมชนและ สังคม	อุตสาหกรรมและการ โยธา	กองช่าง	สำนักปลัด กองคลัง
๓	การพัฒนาด้านเศรษฐกิจ	การเศรษฐกิจ	แผนงานการเกษตร	สำนักปลัด	กองคลัง กองช่าง กองการศึกษา
		บริการชุมชนและ สังคม	แผนงานสร้างความ เข้มแข็งของชุมชน		
๔	การพัฒนาด้านคุณภาพ ชีวิตของประชาชน	บริการชุมชนและ สังคม	การศึกษา	สำนักปลัด กองการศึกษา	กองคลัง กองช่าง
			สังคมสงเคราะห์		
			แผนงานสาธารณสุข สร้างความเข้มแข็งของ ชุมชน		
		งบกลาง	งบกลาง		
๕	การพัฒนาด้านสังคม ศาสนาและวัฒนธรรม การอนุรักษ์ฟื้นฟู สืบ สาน ศิลปวัฒนธรรม จารีต ประเพณีและภูมิ ปัญญาท้องถิ่น	บริการชุมชนและ สังคม	การศาสนา วัฒนธรรม และนันทนาการ	กองการศึกษา	สำนักปลัด กองคลัง กองช่าง
๖	การพัฒนาด้านการ ป้องกัน บรรเทาสาธารณ ภัยและการรักษาความ เป็นระเบียบเรียบร้อย ของชุมชน	บริการชุมชนและ สังคม	รักษาความสงบภายใน	สำนักปลัด	กองคลัง กองช่าง
			สร้างความเข้มแข็งของ ชุมชน		
๗	การพัฒนาด้านการ บริหารจัดการ ทรัพยากรธรรมชาติและ สิ่งแวดล้อม	บริการชุมชนและ สังคม	สร้างความเข้มแข็งของ ชุมชน	สำนักปลัด กองช่าง	กองคลัง กองการศึกษา
			เคหะและชุมชน		
		การเศรษฐกิจ	การเกษตร		
รวม	๗ ยุทธศาสตร์	๕ ด้าน	๑๒ แผนงาน		

๓. การวิเคราะห์เชิงปริมาณ

ความพึงพอใจต่อการดำเนินงานในแต่ละยุทธศาสตร์การพัฒนา

ประเด็น	คะแนนความพึงพอใจ (คะแนนเต็ม ๑๐ คะแนน)						
	ย. ๑	ย. ๒	ย. ๓	ย. ๔	ย. ๕	ย. ๖	ย. ๗
๑. มีการเปิดโอกาสให้ประชาชนมีส่วนร่วมในโครงการ / กิจกรรม	๙	๙	๘	๘	๙	๙	๙
๒. มีการประชาสัมพันธ์ให้ประชาชนรับรู้ข้อมูลของโครงการ / กิจกรรม	๙	๙	๘	๘	๙	๙	๙
๓. มีการเปิดโอกาสให้ประชาชนแสดงความคิดเห็นโครงการ / กิจกรรม	๙	๙	๘	๘	๙	๙	๘
๔. มีการรายงานผลการดำเนินงานของโครงการ / กิจกรรม	๘	๘	๘	๘	๘	๘	๘
๕. มีความโปร่งใสในการดำเนินโครงการ / กิจกรรม	๘	๘	๘	๘	๘	๙	๘
๖. การดำเนินงานเป็นไปตามระยะเวลาที่กำหนด	๘	๘	๘	๘	๘	๘	๘
๗. ผลการดำเนินโครงการ / กิจกรรมนำไปสู่การแก้ไขปัญหา	๙	๘	๘	๘	๙	๘	๘
๘. ประโยชน์ที่ประชาชนได้รับจากการดำเนินโครงการ / กิจกรรม	๘	๘	๘	๘	๘	๘	๘
สรุปคะแนนที่ได้รับในแต่ละยุทธศาสตร์	๙	๘	๘	๘	๙	๙	๘

ความพึงพอใจต่อการดำเนินงานในภาพรวม ได้สำรวจความพึงพอใจของประชาชนจำนวน ร้อยละ ๑๐ ของจำนวนครัวเรือน ในกลุ่มเป้าหมายที่หลากหลาย เช่น กลุ่มเกษตรกร กลุ่มข้าราชการ กลุ่มอาชีพต่าง ๆ กลุ่มเยาวชน กลุ่มผู้สูงอายุ ข้อมูลทั่วไป เช่น เพศ อายุ การศึกษา อาชีพหลัก โดยประเมินความพึงพอใจในการดำเนินงานในแต่ละยุทธศาสตร์การพัฒนาของเทศบาลตำบลบ้านตาลจำนวน ๗ ยุทธศาสตร์

จากการติดตามและประเมินผลแผนพัฒนาท้องถิ่น บางโครงการที่อนุมัติงบประมาณไปแล้วแต่ไม่ได้ดำเนินการ เห็นควรให้ดำเนินการให้ครบทุกโครงการที่ได้อนุมัติ งบประมาณไปแล้ว ซึ่งจะส่งผลถึงตัวชี้วัดความสำเร็จของแผนพัฒนาท้องถิ่น ซึ่งตั้งเป้าหมายไว้คือต้องเกินร้อยละ ๘๐ ของ โครงการที่ปรากฏในแผนพัฒนาในปีนั้น ๆ

การจัดทำแผนพัฒนาท้องถิ่น การเพิ่มเติมแผนพัฒนาท้องถิ่นให้คำนึงถึงสถานะทางการคลังประกอบด้วย ไม่ว่าจะเป็นปกติที่จะตั้งในข้อบัญญัติงบประมาณรายจ่ายประจำปี หรือเงินสะสมที่พิจารณาจ่ายได้ เพื่อให้สอดคล้องกับโครงการที่บรรจุในแผนพัฒนาท้องถิ่น ซึ่งแผนพัฒนาท้องถิ่นสามารถปรับปรุงเปลี่ยนแปลงและ เพิ่มเติมแผนได้ในระหว่างปีงบประมาณ ทั้งนี้เพื่อให้มีปริมาณโครงการในแผนพัฒนามีจำนวนใกล้เคียงกับปริมาณโครงการ ที่ได้รับการอนุมัติงบประมาณรายจ่ายประจำปี และจะส่งผลให้การติดตามและประเมินผลแผนพัฒนาองค์การบริหารส่วนตำบลมีประสิทธิภาพและประสิทธิผล บรรลุวัตถุประสงค์ตามโครงการที่กำหนดไว้ในแผน

๔. การวิเคราะห์เชิงคุณภาพ

๔.๑ ความพึงพอใจต่อการดำเนินงานในภาพรวม

ประเด็น	พอใจมาก	พอใจ	ไม่พอใจ
๑. มีการเปิดโอกาสให้ประชาชนมีส่วนร่วมในโครงการ / กิจกรรม	๑๖๘	๔๖๔	๘
๒. มีการประชาสัมพันธ์ให้ประชาชนรับรู้ข้อมูลของโครงการ/กิจกรรม	๑๘๖	๔๓๘	๑๖
๓. มีการเปิดโอกาสให้ประชาชนแสดงความคิดเห็นในโครงการ/กิจกรรม	๑๖๗	๔๓๗	๓๖
๔. มีการรายงานผลการดำเนินงานของโครงการ/กิจกรรมต่อสาธารณะ	๕๖	๕๒๓	๖๑
๕. มีความโปร่งใสในการดำเนินโครงการ/กิจกรรม	๖๕	๕๐๘	๖๗
๖. การดำเนินงานเป็นไปตามระยะเวลาที่กำหนด	๑๖๒	๔๔๒	๓๖
๗. ผลการดำเนินโครงการ/กิจกรรมนำไปสู่การแก้ไขปัญหา	๓๒	๕๙๑	๑๗
๘. การแก้ไขปัญหา และการตอบสนองความต้องการของประชาชน	๒๐๕	๓๗๖	๕๙
๙. ประโยชน์ที่ประชาชนได้รับจากการดำเนินโครงการ/กิจกรรม	๑๘๖	๔๒๘	๒๖
ร้อยละ	๒๑	๗๓	๖

๔.๒ ข้อมูลทั่วไปของผู้ตอบแบบสอบถาม/สัมภาษณ์

ความพึงพอใจต่อการดำเนินงานในภาพรวม ได้สำรวจความพึงพอใจของประชาชนจำนวน ร้อยละ ๑๐ ของจำนวนครัวเรือน ในกลุ่มเป้าหมายที่หลากหลาย เช่น กลุ่มเกษตรกร กลุ่มข้าราชการ กลุ่มอาชีพต่าง ๆ กลุ่มเยาวชน กลุ่มผู้สูงอายุ

ข้อมูลทั่วไป เช่น เพศ อายุ การศึกษา อาชีพหลัก

ในการดำเนินการจัดทำโครงการต่าง ๆ ของแต่ละส่วนงานย่อยนั้น กำหนดให้ทำการสรุปผลการดำเนินงานโครงการในทุกโครงการ หลังจากได้ดำเนินงานโครงการเสร็จ แล้วจัดส่งสรุปผลโครงการเพื่อรวบรวมประเมินผลตอนสิ้นปีงบประมาณ

๑. สรุปผลการวิเคราะห์การติดตามและประเมินผล

๑. เห็นควรจัดทำสื่อประชาสัมพันธ์ปิดประกาศตามหมู่บ้าน และผู้นำหมู่บ้านประกาศเสียงตามสายของหมู่บ้าน ให้ประชาชน ทราบเกี่ยวกับการติดตามและประเมินผลแผนพัฒนาท้องถิ่น

๒. จากผลการติดตามประเมินผลแผนพัฒนาท้องถิ่น ปี ๒๕๖๒ นั้น ปรากฏว่าการนำโครงการในแผนพัฒนาท้องถิ่นไปสู่การปฏิบัติยังไม่ครอบคลุมในทุกยุทธศาสตร์ที่กำหนดไว้

๓. บางโครงการที่อนุมัติงบประมาณไปแล้วแต่ไม่ได้ดำเนินการ เห็นควรให้ดำเนินการให้ครบทุกโครงการที่ได้อนุมัติ งบประมาณไปแล้ว ซึ่งจะส่งผลถึงตัวชี้วัดความสำเร็จของแผนพัฒนาท้องถิ่น ซึ่งตั้งเป้าหมายไว้คือต้องเกินร้อยละ ๘๐ ของ โครงการที่ปรากฏในแผนพัฒนาในปีนั้น ๆ

๔. ในการจัดทำแผนพัฒนาท้องถิ่น การเพิ่มเติมแผนพัฒนาท้องถิ่นให้คำนึงถึงสถานะทางการคลัง ประกอบด้วย ไม่ว่าจะเป็นงบปกติที่จะตั้งในข้อบัญญัติงบประมาณรายจ่ายประจำปี หรืองบเงินสะสมที่พิจารณาจ่ายได้ เพื่อให้สอดคล้องกับโครงการที่บรรจุในแผนพัฒนาท้องถิ่น ซึ่งแผนพัฒนาท้องถิ่นสามารถปรับปรุงเปลี่ยนแปลง

และเพิ่มเติมแผนได้ในระหว่างปีงบประมาณ ทั้งนี้เพื่อให้มีปริมาณโครงการในแผนพัฒนามีจำนวนใกล้เคียงกับปริมาณโครงการ ที่ได้รับการอนุมัติงบประมาณรายจ่ายประจำปี และจะส่งผลให้การติดตามและประเมินผล แผนพัฒนาองค์การบริหารส่วนตำบลมีประสิทธิภาพและประสิทธิผล บรรลุวัตถุประสงค์ตามโครงการที่กำหนดไว้ในแผน

๕. ให้สรุปผลการดำเนินงานโครงการแต่ละโครงการหลังจากได้ดำเนินการโครงการแล้วเสร็จ ทั้งในเชิงปริมาณ และในเชิงคุณภาพ ตามแบบฟอร์มที่กำหนดให้ เพื่อให้สอดคล้องกับแนวทางการติดตามและประเมินผล แผนพัฒนาท้องถิ่น

๖. ปลุกจิตสำนึกและประชาสัมพันธ์ให้ประชาชนทราบถึงระเบียบ กฎหมาย ภารกิจขององค์กรในวาระการจัด ประชุมประชาคม หรือการประชุม หรือการจัดอบรมในโอกาสต่าง ๆ

๗. จากการจัดทำประชาคมแผนพัฒนาท้องถิ่น เทศบาลตำบลบ้านตาลควรให้ความสำคัญ โดยขอความ อนุเคราะห์หัวหน้าส่วนราชการที่เกี่ยวข้องในการจัดทำแผนฯ มีโอกาสเข้าร่วม หรือมี โอกาสแลกเปลี่ยน แสดง ความคิดเห็นไว้ด้วย

๘. ประชาชนไม่เห็นความสำคัญของการประชุมประชาคม และมาร่วมประชุมประชาคมในปริมาณน้อยกว่า เป้าหมายที่กำหนดไว้