

แผนอัตรากำลัง ๓ ปี



ของ เทศบาลตำบลบ้านตาล
อำเภอฮอด จังหวัดเชียงใหม่
ประจำปีงบประมาณ พ.ศ. ๒๕๖๑ - ๒๕๖๓

สารบัญ

เรื่อง	หน้า
๑. หลักการและเหตุผล	๑
๒. วัตถุประสงค์	๒
๓. กรอบแนวคิดในการจัดทำแผนอัตรากำลัง ๓ ปี	๔
๔. สภาพปัญหา ความต้องการของประชาชนในเขตพื้นที่องค์กรปกครองส่วนท้องถิ่น	๒๓
๕. ภารกิจ อำนาจหน้าที่ขององค์กรปกครองส่วนท้องถิ่น	๒๕
๖. ภารกิจหลัก และภารกิจรองที่ท้องถิ่นจะดำเนินการ	๒๗
๗. สรุปปัญหาและแนวทางในการกำหนดโครงสร้างส่วนราชการและกรอบอัตรากำลัง	๒๗
๘. โครงสร้างการกำหนดส่วนราชการ	๒๘
๙. ภาระค่าใช้จ่ายเกี่ยวกับเงินเดือนและประโยชน์ตอบแทนอื่น	๓๑
๑๐. แผนภูมิโครงสร้างการแบ่งส่วนราชการตามแผนอัตรากำลัง ๓ ปี.	๓๕
๑๑. บัญชีแสดงจัดคนลงสู่ตำแหน่งและการกำหนดเลขที่ตำแหน่งในส่วนราชการ	๔๐
๑๒. แนวทางการพัฒนาข้าราชการหรือพนักงานส่วนท้องถิ่น	๔๕
๑๓. ประกาศคุณธรรม จริยธรรมของข้าราชการหรือพนักงานส่วนท้องถิ่น ลูกจ้าง	๔๕

ภาคผนวก

สำเนาคำสั่งแต่งตั้งคณะกรรมการจัดทำแผนอัตรากำลัง ๓ ปี
สำเนาประกาศคุณธรรมจริยธรรม พนักงานเทศบาล

๑. หลักการและเหตุผล

การวางแผนกำลังคนเป็นเทคนิคหนึ่งที่สอดรับกับการบริหาร/การจัดการภาครัฐแนวใหม่ได้เป็นอย่างดี เนื่องจากจะช่วยลดค่าใช้จ่ายด้านบุคคลและยังเป็นการสร้างความชัดเจนให้กับการวางแผนการปฏิบัติงาน ไม่ว่าจะเป็นในระยะสั้นหรือระยะยาว การวางแผนกำลังคนเป็นกระบวนการที่ทำให้องค์กรหนึ่งสามารถที่จะมีบุคคลและประเภทของบุคคลในปริมาณที่ถูกต้องเหมาะสม ในแหล่งที่ถูกต้อง ในเวลาที่เหมาะสมซึ่งก่อให้เกิดประโยชน์และประหยัดสูงสุดสำหรับความสำคัญของการวางแผนกำลัง ซึ่งมีความสำคัญสรุปเป็นข้อๆดังนี้

๑. การวางแผนกำลังคนทำให้องค์กรสามารถ คาดการณ์สิ่งที่จะเกิดขึ้นล่วงหน้าในอนาคตจากการเปลี่ยนแปลงทางเศรษฐกิจและเทคโนโลยี

๒. การวางแผนกำลังคนทำให้ทราบข้อมูลพื้นฐานเกี่ยวกับสมรรถนะของกำลังคนที่มีอยู่ในปัจจุบัน ทั้งนี้เพื่อปรับการใช้กำลังคนให้ยืดหยุ่นกับสภาพการณ์ที่เปลี่ยนแปลง

๓. การวางแผนกำลังคนจะเป็นสิ่งที่เชื่อมโยงระหว่างการบริหารทรัพยากรมนุษย์เข้ากับกระบวนการวางแผนองค์การ

๔. การวางแผนกำลังคนจะทำให้องค์กรทราบความสัมพันธ์ระหว่างผลผลิตที่พนักงานผลิตได้กับเกณฑ์ที่องค์การตั้งไว้

๕. การวางแผนกำลังคนจะทำให้องค์กรสามารถวางแผนความก้าวหน้าในอาชีพของบุคลากรในแต่ละอาชีพและในละระดับ

๖. การวางแผนกำลังคนจะทำให้องค์กรสามารถที่จะจัดปริมาณ ประเภทและระดับทักษะของบุคคลให้เหมาะสมกับงานในระยะเวลาที่เหมาะสมเพื่อให้สามารถปฏิบัติกิจกรรมที่กำหนดให้ ซึ่งจะเป็นผลทำให้ทั้งองค์การและบุคคลบรรลุวัตถุประสงค์ของตนโดยได้รับผลประโยชน์สูงสุดในระยะยาว

๗. การวางแผนกำลังคนจะทำให้องค์กรพยากรณ์เกี่ยวกับเงื่อนไขต่างๆ ในอนาคตเพื่อการกำหนดวัตถุประสงค์และโครงการให้สอดคล้องกับเงื่อนไขดังกล่าว ตลอดจนการวางแผนการประเมินผลการปฏิบัติงานให้สัมพันธ์กับเงื่อนไขต่างๆ

๘. การวางแผนกำลังคนจะทำให้ผลตอบแทนจากการลงทุนในทรัพยากรมนุษย์เกิดประโยชน์สูงสุด เพราะการลงทุนเพื่อพัฒนาคนต้องใช้ทรัพยากรบริหารจำนวนมากและต้องใช้เวลา

ดังนั้น เทศบาลตำบลบ้านตาล จึงอาศัยประกาศและระเบียบข้อกฎหมายดังต่อไปนี้ เพื่อจัดทำแผนอัตรากำลัง ๓ ปี ของเทศบาลตำบลบ้านตาล

๑. ประกาศคณะกรรมการกลางพนักงานเทศบาล (ก.ท.) เรื่องมาตรฐานทั่วไปเกี่ยวกับอัตราตำแหน่ง กำหนดให้คณะกรรมการพนักงานเทศบาลจังหวัดเชียงใหม่ (กทจ.เชียงใหม่) กำหนดตำแหน่งข้าราชการหรือพนักงานส่วนท้องถิ่น ว่าจะมีตำแหน่งใด ระดับใด อยู่ในส่วนราชการใด จำนวนเท่าใด ให้คำนึงถึงภาระหน้าที่ความรับผิดชอบ ลักษณะงานที่ต้องปฏิบัติ ความยาก และคุณภาพของงานปริมาณ ตลอดจนทั้งภาระค่าใช้จ่ายของเทศบาลตำบลบ้านตาล ที่จะต้องจ่ายในด้านบุคคล โดยให้เทศบาลตำบลบ้านตาล จัดทำแผนอัตรากำลังของข้าราชการหรือพนักงานส่วนท้องถิ่น เพื่อใช้ในการกำหนดตำแหน่งโดยความเห็นชอบของคณะกรรมการกลางพนักงานเทศบาล(ก.ท.) ทั้งนี้ ให้เป็นไปตามหลักเกณฑ์ และวิธีการที่คณะกรรมการกลางพนักงานเทศบาล (ก.ท.) กำหนด

๒. ประกาศคณะกรรมการกลางพนักงานเทศบาล (ก.ท.) เรื่องมาตรฐานทั่วไปเกี่ยวกับพนักงานจ้าง ลงวันที่ ๑๒ พฤษภาคม ๒๕๔๗ โดยมาตรฐานทั่วไปเกี่ยวกับพนักงานจ้างสำหรับองค์กรปกครองส่วนท้องถิ่นดังกล่าว กำหนดเพื่อเป็นการปรับปรุงแนวทางการบริหารงานบุคคลของลูกจ้าง ให้เกิดความเหมาะสมและให้การปฏิบัติหน้าที่ราชการขององค์กรปกครองส่วนท้องถิ่นเกิดความคล่องตัว ประสิทธิภาพ ประสิทธิผลและประโยชน์สูงสุดในการบริหารงานบุคคลขององค์กรปกครองส่วนท้องถิ่น โดยได้กำหนดให้คณะกรรมการข้าราชการหรือพนักงานส่วนท้องถิ่นนำมาตรฐานทั่วไปเกี่ยวกับพนักงานจ้างมากำหนดเป็นประกาศหลักเกณฑ์และเงื่อนไขเกี่ยวกับพนักงานจ้าง พร้อมทั้งให้องค์กรปกครองส่วนท้องถิ่นดำเนินการจัดทำแผนอัตรากำลัง ๓ ปี ตามประกาศคณะกรรมการพนักงานเทศบาลจังหวัดเชียงใหม่(ก.ท.จ.เชียงใหม่) เรื่อง มาตรฐานทั่วไปเกี่ยวกับพนักงานจ้าง (ฉบับที่ ๓) ลงวันที่ ๒๑ สิงหาคม ๒๕๕๗

๓. คณะกรรมการกลางพนักงานเทศบาล (ก.ท.) ได้มีมติเห็นชอบ ประกาศกำหนดการกำหนดตำแหน่งพนักงานเทศบาล โดยกำหนดแนวทางให้เทศบาลตำบลบ้านตาล จัดทำแผนอัตรากำลังขององค์กรปกครองส่วนท้องถิ่น เพื่อเป็นกรอบในการกำหนดตำแหน่งและการใช้ตำแหน่งข้าราชการหรือพนักงานส่วนท้องถิ่น ลูกจ้างประจำและพนักงานจ้าง โดยให้เสนอให้คณะกรรมการพนักงานเทศบาลจังหวัดเชียงใหม่ (ก.ท.จ.เชียงใหม่) พิจารณาให้ความเห็นชอบ โดยได้กำหนดให้เทศบาลตำบลบ้านตาล แต่งตั้งคณะกรรมการจัดทำแผนอัตรากำลัง วิเคราะห์อำนาจหน้าที่และภารกิจของเทศบาลตำบลบ้านตาล วิเคราะห์ความต้องการกำลังคน วิเคราะห์การวางแผนการใช้กำลังคน จัดทำกรอบอัตรากำลัง และกำหนดหลักเกณฑ์และเงื่อนไข ในการกำหนดตำแหน่งข้าราชการหรือพนักงานส่วนท้องถิ่นตามแผนอัตรากำลัง ๓ ปี

๔. ก.ท.จ.เชียงใหม่ ในการประชุมครั้งที่ ๑๐/๒๕๖๐ เมื่อวันที่ ๑๙ เดือน กันยายน พ.ศ. ๒๕๖๐ มีมติเห็นชอบร่างแผนอัตรากำลัง ๓ ปี (พ.ศ. ๒๕๖๑ - ๒๕๖๓) ของ เทศบาลตำบลบ้านตาล อำเภอฮอด จังหวัดเชียงใหม่

จากหลักการและเหตุผลดังกล่าว เทศบาลตำบลบ้านตาล จึงได้จัดทำแผนอัตรากำลัง ๓ ปี สำหรับปีงบประมาณ พ.ศ. ๒๕๖๑ - ๒๕๖๓ ขึ้น

๒. วัตถุประสงค์

๒.๑ เพื่อให้เทศบาลตำบลบ้านตาล มีโครงสร้างการแบ่งงานและระบบงาน ระบบการจ้างที่เหมาะสม ไม่ซ้ำซ้อนอันจะเป็นการประหยัดงบประมาณรายจ่ายขององค์กรปกครองส่วนท้องถิ่น

๒.๒ เพื่อให้เทศบาลตำบลบ้านตาล มีการกำหนดตำแหน่งการจัดอัตรากำลัง โครงสร้างให้เหมาะสมกับอำนาจหน้าที่ของเทศบาลตำบลบ้านตาล ตามพระราชบัญญัติเทศบาล พ.ศ. ๒๔๙๖ และที่แก้ไขเพิ่มเติมถึงฉบับที่ ๑๓ พ.ศ. ๒๕๕๒ และตามพระราชบัญญัติกำหนดแผนและขั้นตอนการกระจายอำนาจให้องค์กรปกครองส่วนท้องถิ่น พ.ศ. ๒๕๔๒ และกฎหมายที่เกี่ยวข้อง

๒.๓ เพื่อให้คณะกรรมการพนักงานเทศบาลจังหวัดเชียงใหม่ (ก.ท.จ.เชียงใหม่) สามารถตรวจสอบการกำหนดตำแหน่งและการใช้ตำแหน่งข้าราชการหรือพนักงานส่วนท้องถิ่น ลูกจ้างประจำว่าถูกต้องเหมาะสมหรือไม่

๒.๔ เพื่อให้คณะกรรมการพนักงานเทศบาลจังหวัดเชียงใหม่ (ก.ท.จ.เชียงใหม่) สามารถตรวจสอบการกำหนดประเภทตำแหน่งและการสรรหาและเลือกสรรตำแหน่งพนักงานจ้างว่าถูกต้องเหมาะสมหรือไม่

๒.๕ เพื่อเป็นแนวทางในการดำเนินการวางแผนการใช้อัตรากำลังการพัฒนาบุคลากรของเทศบาลตำบลบ้านตาล

๒.๖ เพื่อให้เทศบาลตำบลบ้านตาล สามารถวางแผนอัตรากำลัง ในการบรรจุแต่งตั้งข้าราชการ และการใช้อัตรากำลังของบุคลากร เพื่อให้การบริหารงาน ของเทศบาลตำบลบ้านตาล เกิดประโยชน์ต่อประชาชนเกิดผลสัมฤทธิ์ต่อภารกิจตามอำนาจหน้าที่ มีประสิทธิภาพมีความคุ้มค่าสามารถลดขั้นตอนการปฏิบัติงานและมีการลดภารกิจและยุบเลิกหน่วยงานที่ไม่จำเป็นการปฏิบัติภารกิจสามารถตอบสนองความต้องการของประชาชนได้เป็นอย่างดี

๒.๗ เพื่อให้เทศบาลตำบลบ้านตาล ดำเนินการวางแผนการใช้อัตรากำลังบุคลากรให้เหมาะสม การพัฒนาบุคลากรได้อย่างต่อเนื่องมีประสิทธิภาพ และสามารถควบคุมภาระค่าใช้จ่ายด้านการบริหารงานบุคคลขององค์กรปกครองส่วนท้องถิ่นให้เป็นไปตามที่กฎหมายกำหนด

๒.๘ เพื่อให้เทศบาลตำบลบ้านตาลมีการกำหนดตำแหน่งอัตรากำลังของบุคลากรที่สามารถตอบสนองการปฏิบัติงานของเทศบาลตำบลบ้านตาลที่มีความจำเป็นเร่งด่วน และสนองนโยบายของรัฐบาล หรือมติคณะรัฐมนตรี หรือนโยบายของนายกเทศมนตรีตำบลบ้านตาล

๒.๙. เพื่อสร้างและรักษาพนักงานไว้ในระบบราชการ มีการนำหลักเกณฑ์การกำหนดตำแหน่งโดยพิจารณาจากผลงาน สร้างความก้าวหน้าในสายงาน

- กำหนดขึ้นตามความจำเป็นอย่างยิงเพื่อประโยชน์ทางราชการ
- กำหนดหน้าที่ไว้อย่างแน่นอนเป็นรายตำแหน่ง
- มีระบบการเข้าสู่ตำแหน่ง ระบบการเลื่อนตำแหน่ง การยุบเลิกและถ่ายเท เป็นตำแหน่งที่กำหนดเป็นการเฉพาะตัว ประเมินผลงานเป็นระยะ ๆ
- มีระบบการติดตามผลงาน หากไม่สามารถปฏิบัติได้ ต้องมีการโยกย้ายหรือยุบเลิกตำแหน่ง

๒.๑๐. เพื่อเป็นการปรับปรุงหน่วยงานการเจ้าหน้าที่ เป็นสิ่งที่ต้องทำควบคู่กับการวางแผนอัตรากำลัง ซึ่งหน่วยงานการเจ้าหน้าที่จะต้องเป็นผู้รับช่วงงานและดูแลให้เป็นไปตามแผนอัตรากำลัง โดยต้อง

- ตรวจสอบระบบการบริหารงานบุคคลมีอะไรต้องทำบ้าง มีปัญหาอย่างไร และต้องปรับปรุงอะไร
- ปรับปรุงระบบการบริหารงานบุคคลทั้งงานประจำและงานบริการ
- ต้องมีบุคลากรที่เข้มแข็ง มีความรู้ ความเข้าใจเรื่องการบริหารงานบุคคลเป็นอย่างดี

๒.๑๑. เพื่อให้เทศบาลตำบลบ้านตาล มีโครงสร้างการแบ่งงานและระบบงานที่เหมาะสม ไม่ซ้ำซ้อน

๓. กรอบแนวคิดในการจัดทำแผนอัตรากำลัง ๓ ปี

คณะกรรมการจัดทำแผนอัตรากำลัง ๓ ปี ของเทศบาลตำบลบ้านตาล ซึ่งประกอบด้วยนายกเทศมนตรีตำบลบ้านตาล เป็นประธาน หัวหน้าส่วนราชการทุกส่วนราชการ เป็นกรรมการ และมีข้าราชการหรือพนักงานส่วนท้องถิ่น ๑ คนเป็นเลขานุการ จัดทำแผนอัตรากำลัง ๓ ปี โดยมีขอบเขตเนื้อหาครอบคลุมในเรื่องต่างๆ ดังต่อไปนี้

๓.๑ วิเคราะห์ (SWOT) ภารกิจ อำนาจหน้าที่ความรับผิดชอบของเทศบาลตำบลบ้านตาล ตามพระราชบัญญัติเทศบาล พ.ศ. ๒๔๙๖ และที่แก้ไขเพิ่มเติมถึงฉบับที่ ๑๓ พ.ศ. ๒๕๕๒ และตามพระราชบัญญัติแผนและขั้นตอนการกระจายอำนาจให้องค์กรปกครองส่วนท้องถิ่น พ.ศ. ๒๕๔๒ ตลอดจนกฎหมายอื่นให้สอดคล้องกับแผนพัฒนาเศรษฐกิจและสังคมแห่งชาติ แผนพัฒนาจังหวัด แผนพัฒนาอำเภอ

แผนพัฒนาตำบล นโยบายของรัฐบาล มติคณะรัฐมนตรี นโยบายของนายเทศมนตรีตำบลบ้านตาล รวมถึงสภาพปัญหาของเทศบาลตำบลบ้านตาล

พระราชบัญญัติเทศบาล พ.ศ. ๒๔๙๖ และที่แก้ไขเพิ่มเติมถึงฉบับที่ ๑๓ พ.ศ. ๒๕๕๒

มาตรา ๕๐ ภายใต้บังคับแห่งกฎหมาย เทศบาลตำบลมีหน้าที่ต้องทำในเขตเทศบาล ดังต่อไปนี้

๑. รักษาความสงบเรียบร้อยของประชาชน
๒. ให้มีและบำรุงทางบกและทางน้ำ
๓. รักษาความสะอาดของถนน หรือทางเดินและที่สาธารณะรวมทั้งการกำจัดมูลฝอยและสิ่งปฏิกูล
๔. ป้องกันและระงับโรคติดต่อ
๕. ให้มีเครื่องใช้ในการดับเพลิง
๖. ให้ราษฎรได้รับการศึกษาอบรม
๗. หน้าที่อื่น ๆ ซึ่งมีคำสั่งกระทรวงมหาดไทยหรือกฎหมายบัญญัติหน้าที่ของเทศบาล

(ประกาศของคณะปฏิวัติ ฉบับที่ ๓๓๖ พ.ศ. ๒๕๑๕ ข้อ ๒)

มาตรา ๕๑ ภายใต้บังคับแห่งกฎหมาย เทศบาลตำบลอาจจัดทำกิจการใด ๆ ในเขตเทศบาลดังต่อไปนี้

๑. ให้มีน้ำสะอาดหรือการประปา
๒. ให้มีโรงฆ่าสัตว์
๓. ให้มีตลาด ท่าเทียบเรือและท่าข้าม
๔. ให้มีสุสานและฌาปนสถาน
๕. บำรุงและส่งเสริมการทำมาหากินของราษฎร
๖. ให้มีและบำรุงสถานที่ทำการพิทักษ์รักษาคนเจ็บไข้
๗. ให้มีและบำรุงการไฟฟ้าหรือแสงสว่างโดยวิธีอื่น
๘. ให้มีและบำรุงทางระบายน้ำ
๙. เทศพาณิชย์

(พ.ร.บ. เทศบาล (ฉบับที่ ๖) พ.ศ. ๒๕๑๑ มาตรา ๓)

- พ.ร.บ. แผนและขั้นตอนการกระจายอำนาจ ฯ เทศบาล อบต. มาตรา ๑๖

มาตรา ๑๖ ให้เทศบาล เมืองพัทยา และองค์การบริหารส่วนตำบลมีอำนาจและหน้าที่ในการจัดระบบการบริการสาธารณะเพื่อประโยชน์ของประชาชนในท้องถิ่นของตนเองดังนี้

- (๑) การจัดทำแผนพัฒนาท้องถิ่นของตนเอง
- (๒) การจัดให้มีและบำรุงรักษาทางบก ทางน้ำ และทางระบายน้ำ
- (๓) การจัดให้มีและควบคุมตลาด ท่าเทียบเรือ ท่าข้าม และที่จอดรถ
- (๔) การสาธารณสุขโรคและการก่อสร้างอื่นๆ
- (๕) การสาธารณสุขการ
- (๖) การส่งเสริม การฝึก และประกอบอาชีพ
- (๗) การพาณิชย์ และการส่งเสริมการลงทุน
- (๘) การส่งเสริมการท่องเที่ยว

(๙) การจัดการศึกษา

(๑๐) การสังคมสงเคราะห์ และการพัฒนาคุณภาพชีวิตเด็ก สตรี คนชรา และผู้ด้อยโอกาส

(๑๑) การบำรุงรักษาศิลปะ จารีตประเพณี ภูมิปัญญาท้องถิ่น และวัฒนธรรมอันดีของท้องถิ่น

(๑๒) การปรับปรุงแหล่งชุมชนแออัดและการจัดการเกี่ยวกับที่อยู่อาศัย

(๑๓) การจัดให้มีและบำรุงรักษาสถานที่พักผ่อนหย่อนใจ

(๑๔) การส่งเสริมกีฬา

(๑๕) การส่งเสริมประชาธิปไตย ความเสมอภาค และสิทธิเสรีภาพของประชาชน

(๑๖) ส่งเสริมการมีส่วนร่วมของราษฎรในการพัฒนาท้องถิ่น

(๑๗) การรักษาความสะอาดและความเป็นระเบียบเรียบร้อยของบ้านเมือง

(๑๘) การกำจัดมูลฝอย สิ่งปฏิกูล และน้ำเสีย

(๑๙) การสาธารณสุข การอนามัยครอบครัว และการรักษาพยาบาล

(๒๐) การจัดให้มีและควบคุมสุสานและฌาปนสถาน

(๒๑) การควบคุมการเลี้ยงสัตว์

(๒๒) การจัดให้มีและควบคุมการฆ่าสัตว์

(๒๓) การรักษาความปลอดภัย ความเป็นระเบียบเรียบร้อย และการอนามัย โรงมหรสพ และ

สาธารณสถานอื่นๆ

(๒๔) การจัดการ การบำรุงรักษา และการใช้ประโยชน์จากป่าไม้ ที่ดินทรัพยากรธรรมชาติและ

สิ่งแวดล้อม

(๒๕) การผังเมือง

(๒๖) การขนส่งและการวิศวกรรมจราจร

(๒๗) การดูแลรักษาที่สาธารณะ

(๒๘) การควบคุมอาคาร

(๒๙) การป้องกันและบรรเทาสาธารณภัย

(๓๐) การรักษาความสงบเรียบร้อย การส่งเสริมและสนับสนุนการป้องกันและรักษาความปลอดภัย

ในชีวิตและทรัพย์สิน

(๓๑) กิจการอื่นใดที่เป็นผลประโยชน์ของประชาชนในท้องถิ่นตามที่คณะกรรมการประกาศกำหนด

วิสัยทัศน์ และ นโยบายของนายกเทศมนตรีตำบลบ้านตาล

วิสัยทัศน์ในการพัฒนา

“ตำบลน่าอยู่ ก้าวสู่สังคมอยู่เย็นเป็นสุข”

เป็นตำบลที่พัฒนาแบบยั่งยืนบนพื้นฐานการพึ่งตนเอง ภายใต้แนวคิดปรัชญาเศรษฐกิจพอเพียง ประกอบกับการดำเนินชีวิตที่เรียบง่าย และมีการปรับตัวให้ก้าวทันอาเซียน (ASEAN) รวมทั้งเน้นการบริการมอบความสุขแก่ผู้มาเยือนผ่านการบริการอย่างเป็นมิตร

นโยบายในการบริหาร แบ่งออกได้เป็น ๕ นโยบายหลัก ดังรายละเอียดต่อไปนี้

๑. นโยบายด้านการบริการจัดการบ้านเมืองที่ดีแบบมีส่วนร่วม

เป้าหมายการพัฒนา

เพื่อให้ประชาชนและองค์กรทุกภาคส่วน มีส่วนร่วมในการพัฒนาท้องถิ่น เพิ่มประสิทธิภาพในการบริหารจัดการภาครัฐอย่างมีศักยภาพ

แนวทางในการพัฒนา

บริหารงานเทศบาลตำบลบ้านตาล ด้วยความซื่อสัตย์ โปร่งใส ตรวจสอบได้ โดยให้ชุมชนและองค์กรทุกภาคส่วนมีส่วนร่วมในการบริหาร เพื่อตอบสนองความต้องการและแก้ไขปัญหาของประชาชนในการพัฒนาท้องถิ่นให้มีประสิทธิภาพประสิทธิผล รวมทั้งพัฒนางานและเสริมสร้างศักยภาพบุคลากรของเทศบาลให้มีความรู้ความสามารถ บริการประชาชนได้รับความสะดวกรวดเร็ว และเป็นธรรม ตามระเบียบสำนักนายกรัฐมนตรีว่าด้วยการบริหารกิจการบ้านเมืองที่ดี พุทธศักราช ๒๕๔๒ ซึ่งประกอบด้วยหลักนิติธรรม หลักคุณธรรม หลักความโปร่งใส หลักการมีส่วนร่วม หลักความรับผิดชอบและหลักความคุ้มค่า และพระราชกฤษฎีกาว่าด้วยหลักเกณฑ์และวิธีการบริหารกิจการบ้านเมืองที่ดี พุทธศักราช ๒๕๔๖ หมวด ๘ มาตรา ๕๒ เพื่อให้การดำเนินงานเป็นไปอย่างมีประสิทธิภาพเกิดผลดีต่อส่วนรวมและท้องถิ่น จึงกำหนดแนวทางการขับเคลื่อนนโยบายดำเนินงานดังนี้

ประเด็นยุทธศาสตร์ที่ ๑ ส่งเสริมจริยธรรม ธรรมมาภิบาล และการปราบปรามทุจริตและประพฤติมิชอบ

๑. การสร้างจิตสำนึกและพัฒนาขีดความสามารถบุคลากรภาครัฐ
๒. การเสริมสร้างประสิทธิภาพและธรรมมาภิบาลในการบริหารจัดการ

ประเด็นยุทธศาสตร์ที่ ๒ เสริมสร้างสำนึกประชาธิปไตยและการมีส่วนร่วมของภาคประชาชน

๑. การพัฒนาระบบประชาธิปไตยและการมีส่วนร่วมของประชาชน
๒. จัดตั้งสภาพัฒนาการเมืองระดับตำบล

ประเด็นยุทธศาสตร์ที่ ๓ ส่งเสริมความเป็นเลิศด้านการให้บริการสาธารณะ

๑. การปรับปรุงพัฒนาเครื่องมือ เครื่องใช้และสถานที่ปฏิบัติงาน
๒. การปรับปรุงระบบทะเบียนและเอกสาร
๓. การปรับปรุงและพัฒนาประสิทธิภาพการจดทะเบียนรายได้

ประเด็นยุทธศาสตร์ที่ ๔ ส่งเสริมและพัฒนานวัตกรรม เทคโนโลยี และภูมิปัญญาท้องถิ่น

๑. ส่งเสริมและพัฒนาบุคลากรในการพัฒนานวัตกรรม เทคโนโลยี และภูมิปัญญาท้องถิ่น
๒. พัฒนาระบบการบริหารจัดการบุคลากรผ่านนวัตกรรม เทคโนโลยีและภูมิปัญญาท้องถิ่นที่เหมาะสม

ประเด็นยุทธศาสตร์ที่ ๕ เพิ่มขีดสมรรถนะเครือข่ายประชาคมตำบล

๑. เสริมสร้างเครือข่ายประชาคมตำบลร่วมกับ การบริหารจัดการร่วมกันแบบมีส่วนร่วม
๒. จัดตั้งสภาองค์กรชุมชนภายใต้แนวคิด สภากาแฟระดับตำบล
๓. จัดตั้งศูนย์รับแจ้งเรื่องราวร้องทุกข์ของตำบล (CALL CENTER) เพื่อให้ข้อมูลและตอบสนองความต้องการของประชาชนอย่างมีคุณภาพและทันต่อเหตุการณ์

๒. นโยบายด้านเศรษฐกิจ

เป้าหมายการพัฒนา

เพื่อให้ประชาชนมีการรวมตัวกันเพื่อเรียนรู้ พัฒนาทักษะในการประกอบอาชีพตลอดจนเทคโนโลยี วิชาการต่าง ๆ เพื่อปรับปรุงและแปรรูปผลผลิต รวมทั้งการเพิ่มมูลค่าของสินค้า ซึ่งก่อให้เกิดการผลิต การบริการ และการสร้างงาน ตามแนวทางพระราชดำริเศรษฐกิจพอเพียง โดยสามารถพึ่งตนเองได้และดำรงชีพอยู่อย่างมั่นคง และยั่งยืน

แนวทางการพัฒนา

ความเจริญทางด้านเศรษฐกิจ มีความสำคัญต่อการพัฒนาในทุกระดับและควบคู่กันไปกับการพัฒนา ทางด้านการเมืองและสังคม ซึ่งมีแนวทางการขับเคลื่อนนโยบายดำเนินงานดังนี้

ประเด็นยุทธศาสตร์ที่ ๑ ส่งเสริมการผลิตสินค้าปลอดภัย

๑. สร้างความรู้ความเข้าใจในการดูแลสุขภาพตนเอง ครอบครัว และชุมชน
๒. สร้างเครือข่าย/ต้นแบบที่สนับสนุนให้เกิดการดูแลสุขภาพตนเอง ครอบครัว และชุมชน

ประเด็นยุทธศาสตร์ที่ ๒ ส่งเสริม พัฒนาผลิตภัณฑ์ชุมชนและท้องถิ่น

๑. พัฒนาและส่งเสริมศักยภาพของผู้ประกอบการ
๒. สร้างและพัฒนาร่วมกลุ่ม (Cluster)

ประเด็นยุทธศาสตร์ที่ ๓ ส่งเสริมการใช้ทฤษฎีใหม่ และภูมิคุ้มกันระบบเศรษฐกิจ

๑. ส่งเสริมการเกษตรทฤษฎีใหม่
๒. สร้างภูมิคุ้มกันของระบบเศรษฐกิจ

ประเด็นยุทธศาสตร์ที่ ๔ การสร้างความมั่งคั่งอย่างยั่งยืนตามแนวทางเศรษฐกิจพอเพียง

๑. พัฒนาเครือข่ายความร่วมมือในการขับเคลื่อนแนวคิดเศรษฐกิจพอเพียง

ประเด็นยุทธศาสตร์ที่ ๕ ส่งเสริมพัฒนาประสิทธิภาพการผลิตและผลิตภัณฑ์ชุมชน

๑. ส่งเสริมพัฒนาประสิทธิภาพการผลิตและการกระจายสินค้าผลิตภัณฑ์ชุมชน
๒. สร้างความเข้มแข็งให้กับภาคเกษตร
๓. การพัฒนาและสร้างมาตรฐานการท่องเที่ยวและการสร้างการเรียนรู้และประสบการณ์ร่วม

๔. ปรับปรุงพัฒนาแหล่งท่องเที่ยวและบริการทางการท่องเที่ยว การประชาสัมพันธ์เชิงรุกและการตลาด

๓. นโยบายด้านสังคม

เป้าหมายการพัฒนา

เพื่อเสริมสร้างและพัฒนาให้ประชาชนมีคุณภาพชีวิตที่ดี มีคุณธรรมจริยธรรม สามารถสืบทอดวัฒนธรรมและภูมิปัญญาท้องถิ่น ภายใต้การบูรณาการโดยการมีส่วนร่วมของทุกองค์กรและวัดในชุมชน เพื่อส่งเสริมคุณภาพชีวิตที่ดีของประชาชน รวมทั้งประชาชนได้รับบริการด้านการศึกษาด้านสาธารณสุขอย่างทั่วถึงและเท่าเทียมกัน

แนวทางการพัฒนา

เน้นการพัฒนาแบบองค์รวมโดยใช้พื้นที่เป็นตัวตั้งผ่านกระบวนการขับเคลื่อนของทุกภาคส่วนแบบมีส่วนร่วม ดังมีรายละเอียดต่อไปนี้

ประเด็นยุทธศาสตร์ที่ ๑ ส่งเสริมให้ประชาชนมีสุขภาพดี

๑. สร้างความรู้ความเข้าใจในการดูแลสุขภาพตนเอง ครอบครัว และชุมชน
๒. สร้างเครือข่าย/ต้นแบบที่สนับสนุนให้เกิดการดูแลสุขภาพตนเอง ครอบครัว และชุมชน
๓. ส่งเสริมสนับสนุนให้เกิดกิจกรรมในการดูแลสุขภาพตนเอง ครอบครัว และชุมชน
๔. ส่งเสริมกีฬาและนันทนาการ

ประเด็นยุทธศาสตร์ที่ ๒ ส่งเสริมให้ประชาชนเป็นคนดี มีคุณธรรม จริยธรรมและมีการเรียนรู้ตลอดชีวิต

๑. การจัดการศึกษาก่อนวัยเรียน/สายสามัญ
๒. การจัดการศึกษาสายอาชีพ
๓. จัดการศึกษาตามอัธยาศัย
๔. การพัฒนาเครือข่ายความร่วมมือในการปลูกฝังแนวคิดเศรษฐกิจพอเพียง
๕. การส่งเสริมการเรียนรู้ตลอดชีวิต
๖. การส่งเสริมและพัฒนาคุณภาพมาตรฐานการศึกษา
๗. การบริหารและจัดการศึกษาในโรงเรียน

ประเด็นยุทธศาสตร์ที่ ๓ ส่งเสริมให้ประชาชนดำรงชีวิตบนพื้นฐานหลักศาสนาและวัฒนธรรมท้องถิ่น

๑. สืบค้นและจัดการองค์ความรู้ทางศาสนาและศิลปวัฒนธรรม
๒. สร้างกระแสเพื่อให้เกิดความตระหนักในศาสนาและศิลปวัฒนธรรม
๓. เผยแพร่คุณค่าของศาสนาและศิลปวัฒนธรรม

๔. สนับสนุนกิจกรรมทางศาสนา ประเพณีและวัฒนธรรมในการดำรงชีวิต
๕. สร้างค่านิยมประเพณีและวัฒนธรรมในการดำรงชีวิต
๖. รักษาสืบทอดประเพณีและวัฒนธรรมในการดำรงชีวิต
๗. การจัดการองค์ความรู้
๘. การเชื่อมโยงวิถีชีวิตชุมชนกับศิลปวัฒนธรรมท้องถิ่น
๙. การพัฒนาและส่งเสริมการท่องเที่ยวเชิงวัฒนธรรม

ประเด็นยุทธศาสตร์ที่ ๔ ส่งเสริมให้ประชาชนได้รับสวัสดิการสังคมอย่างทั่วถึงและอยู่ร่วมกันอย่างเป็นสุข

๑. ส่งเสริมท้องถิ่นในการดูแลผู้ประสบปัญหาสังคมและผู้ถูกทอดทิ้ง
๒. ส่งเสริมการจัดบริการทางสังคมเชิงรุกให้แก่กลุ่มเป้าหมาย
๓. ส่งเสริมการจัดสวัสดิการสังคมโดยชุมชนเพื่อชุมชน
๔. ส่งเสริมความอบอุ่นเข้มแข็งของสถาบันครอบครัว
๕. ป้องกันและแก้ไขปัญหาและพัฒนากลุ่มเป้าหมาย
๖. ส่งเสริมการอยู่ร่วมกันในสังคมอย่างเป็นสุข

ประเด็นยุทธศาสตร์ที่ ๕ ส่งเสริมประชาชนมีงานทำ มีศักยภาพและมีความมั่นคงในการทำงาน

๑. พัฒนาฝีมือประชาชนเพื่อเพิ่มโอกาสในการทำงาน
๒. ส่งเสริมการประกอบอาชีพตามภูมิปัญญาท้องถิ่นเพื่อสร้างรายได้
๓. ส่งเสริมความปลอดภัยในการทำงาน
๔. สร้างหลักประกันความมั่นคง

ประเด็นยุทธศาสตร์ที่ ๖ เสริมสร้างความมั่นคงในชีวิตและทรัพย์สินแก่ประชาชน

๑. การป้องกันและแก้ไขปัญหอบายมุขและสิ่งเสพติด
๒. กระตุ้นการมีส่วนร่วมของประชาชนในการป้องกันบรรเทาสาธารณภัย
๓. เสริมสร้างประสิทธิภาพในการรักษาความสงบ ปลอดภัย และการป้องกันบรรเทาสาธารณภัยแก่ชุมชน

๔. นโยบายด้านโครงสร้างพื้นฐาน

เป้าหมายการพัฒนา

เพื่อปรับปรุงและพัฒนาระบบสาธารณูปโภคสาธารณูปการให้ได้มาตรฐานครอบคลุมทั้งพื้นที่ จัดวางระบบผังเมืองเพื่อเตรียมความพร้อมรองรับการขยายตัวของชุมชน

แนวทางการพัฒนา

ให้ความสำคัญกับการพัฒนาโครงสร้างพื้นฐานด้านสาธารณูปโภค สาธารณูปการ ในเขตชุมชนให้ได้รับความสะดวกสบาย ตามลำดับดังนี้

ประเด็นยุทธศาสตร์ที่ ๑ พัฒนาระบบบริหารจัดการโครงสร้างพื้นฐาน

๑. พัฒนาระบบบริหารจัดการโครงสร้างพื้นฐาน
๒. การพัฒนาโครงสร้างพื้นฐาน ด้านการคมนาคมขนส่ง ด้านสาธารณูปโภคและด้านสาธารณูปการ

ประเด็นยุทธศาสตร์ที่ ๒ พัฒนาระบบโครงสร้างพื้นฐานในชุมชน

๑. การพัฒนาระบบประปา
๒. การพัฒนาระบบไฟฟ้าสาธารณะ
๓. การพัฒนาด้านสาธารณูปโภค สาธารณูปการและก่อสร้าง

ประเด็นยุทธศาสตร์ที่ ๓ พัฒนาระบบโครงสร้างพื้นฐานทางการเกษตร

๑. พัฒนาแหล่งน้ำทางการเกษตร
๒. ขยายเขตไฟฟ้าภาคเกษตร
๓. พัฒนาระบบคมนาคมขนส่งภาคเกษตร

ประเด็นยุทธศาสตร์ที่ ๔ พัฒนาระบบการสื่อสารให้มีประสิทธิภาพ

๑. พัฒนาและเพิ่มช่องทางระบบสื่อสารให้ครอบคลุมทุกพื้นที่ในตำบล
๒. การพัฒนาระบบ WIFI ให้ครอบคลุมทั่วถึงทั้งตำบล

๕. นโยบายด้านบริหารจัดการทรัพยากรธรรมชาติและสิ่งแวดล้อม

เป้าหมายการพัฒนา

เพื่อเสริมสร้างและพัฒนาให้เทศบาลตำบลบ้านตาลเป็นเมืองสะอาด สวยงาม ร่มรื่นน่าอยู่น่าอาศัย ปราศจากมลพิษจากสิ่งแวดล้อม โดยให้ประชาชนมีส่วนร่วมในการอนุรักษ์ทรัพยากรธรรมชาติและสิ่งแวดล้อม

แนวทางการพัฒนา

ในเขตตำบลบ้านตาลมีทรัพยากรธรรมชาติที่จัดว่ามีความสำคัญคือ ป่าไม้ ซึ่งเป็นทรัพยากรที่มีคุณค่าควรแก่การรักษาไว้มิให้เสื่อมโทรม และขณะเดียวกันก็ต้องรักษาสิ่งแวดล้อมต่างๆ ที่มีผลกระทบต่อ

การดำรงชีวิตของประชาชนโดยรวมไปถึงสัตว์ แมลง และสิ่งที่มีชีวิตอื่น ๆ ในท้องถิ่นด้วย จึงได้กำหนดนโยบายไว้ดังต่อไปนี้

ประเด็นยุทธศาสตร์ที่ ๑ ดำรงความเป็นฐานทรัพยากรธรรมชาติ สิ่งแวดล้อมและพลังงานสะอาด

๑. การปลูกจิตสำนึกในการอนุรักษ์ทรัพยากรธรรมชาติและสิ่งแวดล้อม
๒. ส่งเสริมและพัฒนาศักยภาพชมรมอนุรักษ์ป่าและภาคีเครือข่ายในพื้นที่แบบมีส่วนร่วม

ประเด็นยุทธศาสตร์ที่ ๒ บริหารจัดการทรัพยากรธรรมชาติ สิ่งแวดล้อมและพลังงานสะอาดให้มี

ประสิทธิภาพ

๑. การบริหารจัดการทรัพยากรธรรมชาติและสิ่งแวดล้อมแบบมีส่วนร่วม
๒. การบริหารจัดการขยะมูลฝอยและการจัดการน้ำเสีย
๓. การพัฒนาสภาพแวดล้อมและปรับปรุงภูมิทัศน์

๓.๒ กำหนดโครงสร้างการแบ่งส่วนราชการภายในและการจัดระบบงาน เพื่อรองรับภารกิจตามอำนาจหน้าที่ความรับผิดชอบ ให้สามารถแก้ปัญหาของจังหวัดเชียงใหม่ ได้อย่างมีประสิทธิภาพและตอบสนองความต้องการของประชาชน ประกอบด้วย

- ๓.๒.๑ สำนักปลัดเทศบาล
- ๓.๒.๒ กองคลัง
- ๓.๒.๓ กองช่าง
- ๓.๒.๔ กองการศึกษา

จำนวนตำแหน่ง และระดับตำแหน่งให้เหมาะสมกับภาระหน้าที่ความรับผิดชอบ ปริมาณงาน และคุณภาพงาน รวมทั้งสร้างความก้าวหน้าในสายงาน ของกลุ่มตำแหน่งงานต่างๆ

สำนักปลัดเทศบาล

- | | |
|--|---------------|
| - หัวหน้าสำนักปลัด ระดับ ต้น | จำนวน ๑ อัตรา |
| - หัวหน้าฝ่ายอำนวยการ ระดับ ต้น | จำนวน ๑ อัตรา |
| - นักวิเคราะห์นโยบายและแผน ระดับ ปก./ชก. | จำนวน ๑ อัตรา |
| - นักพัฒนาชุมชน ระดับ ปก./ชก. | จำนวน ๑ อัตรา |
| - นักทรัพยากรบุคคล ระดับ ปก./ชก. | จำนวน ๑ อัตรา |
| - เจ้าพนักงานธุรการ ระดับ ปง./ชง. | จำนวน ๑ อัตรา |

กองคลัง

- | | |
|---|---------------|
| - ผู้อำนวยการกองคลัง ระดับ ต้น | จำนวน ๑ อัตรา |
| - นักวิชาการเงินและบัญชี ระดับ ปก./ชก. | จำนวน ๑ อัตรา |
| - นักวิชาการจัดเก็บรายได้ ระดับ ปก./ชก. | จำนวน ๑ อัตรา |
| - นักวิชาการพัสดุ ระดับ ปก./ชก. | จำนวน ๑ อัตรา |
| - เจ้าพนักงานพัสดุ ระดับ ปง./ชง. | จำนวน ๑ อัตรา |

กองช่าง

- | | |
|--------------------------------|---------------|
| - ผู้อำนวยการกองช่าง ระดับ ต้น | จำนวน ๑ อัตรา |
| - นายช่างโยธา ระดับ ปง./ชง. | จำนวน ๑ อัตรา |
| - นายช่างโยธา ระดับ ปง./ชง. | จำนวน ๑ อัตรา |

ลูกจ้างประจำ

- พนักงานสูบน้ำ

จำนวน ๒ อัตรา

กองการศึกษา

- ผู้อำนวยการกองการศึกษา ระดับ ต้น

จำนวน ๑ อัตรา

- ครู คศ.๒

จำนวน ๒ อัตรา

- ครู คศ.๑

จำนวน ๒ อัตรา

- ครูผู้ช่วย(ครูผู้ดูแลเด็ก)

จำนวน ๒ อัตรา

กำหนดความต้องการพนักงานจ้างในองค์กรปกครองส่วนท้องถิ่น โดยให้หัวหน้าส่วนราชการเข้ามามีส่วนร่วม เพื่อกำหนดความจำเป็นและความต้องการในการใช้พนักงานจ้างให้ตรงกับภารกิจและอำนาจหน้าที่ที่ต้องปฏิบัติอย่างแท้จริง และต้องคำนึงถึงโครงสร้างส่วนราชการ และจำนวนข้าราชการ ลูกจ้างประจำในองค์กรปกครองส่วนท้องถิ่น ประกอบการกำหนดประเภทตำแหน่งพนักงานจ้าง ตามคำสั่งแต่งตั้งคณะกรรมการจัดทำแผนอัตรากำลังสามปี ที่ ๑๖๖/๒๕๖๐ ลงวันที่ ๒๑ สิงหาคม ๒๕๖๐ ประกอบด้วย

๑. นายกเทศมนตรีตำบลบ้านตาล	ประธานกรรมการ
๒. ปลัดเทศบาล	กรรมการ
๓. รองปลัดเทศบาล	กรรมการ
๔. ผู้อำนวยการกองช่าง	กรรมการ
๕. ผู้อำนวยการกองการศึกษา	กรรมการ
๖. ผู้อำนวยการกองคลัง	กรรมการ
๗. หัวหน้าฝ่ายอำนวยการ	กรรมการ
๘. เจ้าพนักงานธุรการ	กรรมการ/เลขานุการ

กำหนดประเภทตำแหน่งพนักงานจ้าง จำนวนตำแหน่งให้เหมาะสมกับภารกิจ อำนาจ หน้าที่ ความรับผิดชอบ ปริมาณงานและคุณภาพของงานให้เหมาะสมกับโครงสร้างส่วนราชการขององค์กรปกครองส่วนท้องถิ่นประกอบด้วย

สำนักปลัดเทศบาล

๑. ผู้ช่วยเจ้าพนักงานพัฒนาชุมชน	จำนวน ๑ อัตรา
๒. ผู้ช่วยเจ้าพนักงานที่ธุรการ	จำนวน ๑ อัตรา
๓. พนักงานขับเครื่องจักรกลขนาดเบา	จำนวน ๑ อัตรา
๔. คนงานทั่วไป	จำนวน ๓ อัตรา

กองคลัง

๑. ผู้ช่วยเจ้าพนักงานธุรการ	จำนวน ๑ อัตรา
๒. ผช.เจ้าพนักงานการเงินและบัญชี	จำนวน ๑ อัตรา
๓. ผู้ช่วยเจ้าพนักงานพัสดุ	จำนวน ๑ อัตรา
๔. ผู้ช่วยเจ้าพนักงานเก็บรายได้	จำนวน ๑ อัตรา

กองช่าง

๑. ผู้ช่วยเจ้าพนักงานธุรการ	จำนวน ๑ อัตรา
๒. ผู้ช่วยนายช่างโยธา	จำนวน ๑ อัตรา
๓. ผู้ช่วยช่างไฟฟ้า	จำนวน ๑ อัตรา

๔. คนงานทั่วไป

จำนวน ๑ อัตรา

กองการศึกษา

๑. ผู้ดูแลเด็ก

จำนวน ๑๐ อัตรา

๒. คนงานทั่วไป

จำนวน ๑ อัตรา

**๓.๓ การวิเคราะห์ค่าใช้จ่าย โดยภาระค่าใช้จ่ายด้านการบริหารงานบุคคลต้อง ร้อยละสี่สิบ
ของงบประมาณรายจ่าย**

เทศบาลตำบลบ้านตาล	๒๕๖๑	๒๕๖๒	๒๕๖๓
รวมค่าใช้จ่าย	๗,๑๓๘,๑๕๐	๗,๖๙๖,๑๓๐	๗,๔๓๓,๐๐๐
ประมาณการประโยชน์ตอบแทนอื่น ๒๐ %	๑,๔๒๗,๖๓๐	๑,๕๓๙,๒๒๖	๑,๔๘๖,๖๐๐
รวมเป็นค่าใช้จ่ายบุคคลทั้งสิ้น	๘,๕๖๕,๗๘๐	๘,๒๓๕,๓๕๖	๘,๙๑๙,๖๐๐
คิดร้อยละ ๔๐ งบประมาณรายจ่ายประจำปี	๒๓.๐๔	๒๒.๓๓	๒๑.๗๗
งบประมาณรายจ่ายประจำปี	๓๗,๑๕๕,๔๒๖	๓๙,๐๑๓,๑๙๗	๔๐,๙๖๓,๘๕๖

๓.๔ ผลการวิเคราะห์ศักยภาพเพื่อประเมินสถานภาพการพัฒนาในปัจจุบันและโอกาสการพัฒนาในอนาคต ของท้องถิ่น ด้วยเทคนิค SWOT analysis

วิเคราะห์ SWOTจุดแข็ง (S)

๑. มีวัฒนธรรมประเพณีที่เป็นเอกลักษณ์และมีภูมิปัญญาท้องถิ่น
๒. มีผู้นำที่มีศักยภาพ
๓. พื้นที่การเกษตรอยู่ใกล้แหล่งน้ำ
๔. มีแหล่งท่องเที่ยวเชิงอนุรักษ์
๕. มีทรัพยากรธรรมชาติที่อุดมสมบูรณ์
๖. มีกลุ่มอาชีพที่เข้มแข็งเป็นแหล่งผลิตสินค้าทางการเกษตรและผลิตภัณฑ์ OTOP
๗. มีการรวมกลุ่ม/เครือข่ายที่เข้มแข็ง เช่น กลุ่มอาชีพ, กลุ่ม อสม., กลุ่มผู้สูงอายุ, กลุ่มพลังงานชุมชน, กลุ่มปั่นจักรยาน, กลุ่มออกกกำลังกายเพื่อสุขภาพ, กลุ่ม อปพร., กลุ่มไทลื้อ ฯลฯ

จุดอ่อน (W)

๑. การจัดการศึกษาของเยาวชนไม่สอดคล้องกับการพัฒนาท้องถิ่น และการร่วมมือของชุมชน
๒. งบประมาณไม่เพียงพอ
๓. บุคลากรในหน่วยงานต่างๆ ในตำบลลวงเหนือ ไม่ใช่คนในพื้นที่ จึงเกิดการโยกย้ายบ่อย ขาดความต่อเนื่องในการทำงาน
๔. ขาดแรงงานภาคเกษตร
๕. ที่ดินถูกถือครองโดยชาวต่างชาติมากขึ้นทุกปี

๖. ประชาชนส่วนใหญ่ ยึดติดกับวิถีชีวิตแบบเดิมๆ
๗. มีพื้นที่ส่วนใหญ่เป็นภูเขา
๘. การคมนาคมระหว่างหมู่ที่ ๑ กับเทศบาลตำบลบ้านตาล มีความห่างไกลและไม่สะดวกในการเดินทางติดต่อราชการ
๙. ในช่วงฤดูแล้งมักเกิดไฟป่า ซึ่งยากในการควบคุม

โอกาส (O)

๑. มีงานวิจัยในพื้นที่ ที่ได้รับความร่วมมือจากองค์กรภายนอก
๒. มีองค์กรเอกชน หน่วยงานภาครัฐ และเอกชน เข้ามาให้ความช่วยเหลือในด้านต่างๆ เช่น การจ้างแรงงาน ท้องถิ่น ดึงนักท่องเที่ยวเข้ามาเที่ยวในพื้นที่
๓. ได้รับการสนับสนุนด้านความรู้และความร่วมมือในการจัดกิจกรรมจากโครงการพระราชดำริด้านสิ่งแวดล้อม การเกษตร ไฟป่า การท่องเที่ยว การฝึกอาชีพ พลังงานจังหวัด ฯลฯ
๔. ได้รับการจัดสรรงบประมาณจากหน่วยงานอื่น
๕. มีนโยบายภาครัฐสนับสนุนในการพัฒนาแหล่งท่องเที่ยวเชิงอนุรักษ์

อุปสรรค (T)

๑. ขาดการบูรณาการในการทำโครงการของ อปท. ในพื้นที่ ควบคู่กันส่งผลให้เกิดข้อเปรียบเทียบและยากที่จะแก้ปัญหาที่แท้จริง
๒. การเปลี่ยนแปลงทางการเมือง ส่งผลให้นโยบายเก่าถูกละเลย โครงการเก่าที่ตั้งไว้อาจไม่ประสบผลสำเร็จ แต่จะเกิดโครงการใหม่ๆ ขึ้นทุกครั้งที่มีการเปลี่ยนแปลงผู้นำ
๓. ภัยธรรมชาติ เช่น วาตภัย, อัคคีภัย, อุทกภัย, แผ่นดินไหว
๔. มีโอกาสเกิดโรคระบาด
๕. ด้านเศรษฐกิจของประเทศ เช่น การจัดสรรงบประมาณที่ได้รับไม่เพียงพอในการบริหารงาน อัตราการเก็บภาษี มีผลต่องบประมาณที่ได้รับการอุดหนุนจากภาครัฐ

๓.๘ ให้นักงานส่วนท้องถิ่นทุกคน ได้รับการพัฒนาความรู้ความสามารถอย่างน้อยปีละ ๑ ครั้ง(รายละเอียดปรากฏตามแผนพัฒนาบุคลากร)

๔. สภาพปัญหาของพื้นที่และความต้องการของประชาชน

เพื่อให้การวางแผนอัตรากำลัง ๓ ปี ของเทศบาลตำบลบ้านตาล มีความครบถ้วน สามารถดำเนินการตามอำนาจหน้าที่ได้อย่างมีประสิทธิภาพ วิเคราะห์สภาพปัญหาในเขตพื้นที่ของตำบลว่ามีปัญหาอะไรและความจำเป็นพื้นฐาน และความต้องการของประชาชนในเขตพื้นที่ที่สำคัญ ดังนี้

สภาพปัญหาของเขตพื้นที่ที่รับผิดชอบและความต้องการของประชาชน โดยแบ่งออกเป็นด้านต่างๆ ดังนี้

๑. ด้านโครงสร้างพื้นฐาน

- ๑.๑ ปัญหาด้านการคมนาคมที่ถนนมีไม่เพียงพอต่อการใช้งานคมนาคม
- ๑.๒ ปัญหาไฟฟ้าไม่มีทั่วถึง
- ๑.๓ ปัญหาการติดต่อสื่อสาร

๒. ปัญหาด้านเศรษฐกิจ

- ๒.๑ ปัญหาสินค้าในท้องตลาดมีราคาแพง
- ๒.๒ ปัญหาประชาชนในพื้นที่ขาดความรู้ในด้านการประกอบอาชีพต่างๆ
- ๓.๓ ปัญหาไม่มีตลาดรองรับผลิตภัณฑ์ผ้าพื้นเมือง

๓. ปัญหาด้านสังคม

- ๓.๑ ปัญหาระดับการศึกษาของประชาชน
- ๓.๒ ปัญหาด้านคุณภาพชีวิต
- ๓.๓ ปัญหาการละเลยและขาดจิตสำนึกร่วมในชุมชน

๕. ปัญหาด้านการเมืองการบริหาร

- ๕.๑ ปัญหาความรู้ความเข้าใจในบทบาทหน้าที่ของสมาชิกสภา
- ๕.๒ ปัญหาการบริหารงานภายใน
- ๕.๓ บุคลากรไม่เพียงพอในการทำงาน
- ๕.๔ บุคลากรขาดความรู้ความเข้าใจในงานที่ทำ

๖. ปัญหาด้านทรัพยากรธรรมชาติและสิ่งแวดล้อม

- ๖.๑ ปัญหาขาดผู้ดูแลและบำรุงรักษาธรรมชาติ
- ๖.๒ ปัญหาสภาพแวดล้อมในชุมชนเสื่อมโทรม
- ๖.๓ ปัญหาขาดการจัดการคุ้มครอง ดูแลที่สาธารณประโยชน์ที่ดี
- ๖.๔ ปัญหาทรัพยากรธรรมชาติเสื่อมโทรม

๗. ปัญหาด้านแหล่งน้ำ

- ๗.๑ ปัญหาคุณภาพน้ำ และมีน้ำไม่เพียงพอกับการอุปโภคบริโภค
- ๗.๒ ปัญหาน้ำเพื่อการเกษตร และความขาดแคลนน้ำเพื่อการเกษตร
- ๗.๓ ปัญหาน้ำสำหรับการบริโภคไม่สะอาด

๘. ปัญหาสาธารณสุข

- ๘.๑ ปัญหาการบริการสาธารณสุขภายในหมู่บ้านไม่ทั่วถึง
- ๘.๒ ปัญหาการได้รับความคุ้มครองด้านการรักษาพยาบาลไม่ทั่วถึง
- ๘.๓ ปัญหาไม่มีที่ทิ้งขยะประจำหมู่บ้าน

๙. ปัญหาด้านการศึกษา ศาสนา และวัฒนธรรม

- ๙.๑ ปัญหาเกี่ยวกับการส่งเสริมและสนับสนุนการศึกษาของเด็กและเยาวชน
- ๙.๒ ปัญหาการสนับสนุนงานประเพณีอันดีงาม
- ๙.๓ ปัญหาภูมิปัญญาท้องถิ่นที่กำลังสูญหายจากสังคม

การดำเนินงานของเทศบาลตำบลบ้านตาลตามความต้องการของประชาชน

๑. การดำเนินงานด้านโครงสร้างพื้นฐาน

- ๑.๑ ก่อสร้างถนน และปรับปรุงถนนภายในหมู่บ้าน
- ๑.๒ ขยายเขตไฟฟ้าให้กับประชาชนในพื้นที่ห่างไกล
- ๑.๓ การบริการโทรศัพท์สาธารณะภายในหมู่บ้าน

๒. การดำเนินงานด้านเศรษฐกิจ

- ๒.๑ สนับสนุนกิจการร้านค้าชุมชน
- ๒.๒ ส่งเสริมการประกอบอาชีพอุตสาหกรรมในครัวเรือน และกลุ่มออมทรัพย์
- ๒.๓ ส่งเสริมการตลาดชุมชนและผลิตภัณฑ์ทอผ้า และสินค้าพื้นเมือง

๓. การดำเนินงานด้านสังคม

- ๓.๑ ส่งเสริมสนับสนุนการขยายโอกาสทางการศึกษา
- ๓.๒ ฝึกอบรมให้ความรู้ การมีส่วนร่วมเพื่อระดมความคิดเห็น
- ๓.๓ ส่งเสริมให้ประชาชนมีส่วนร่วมในกิจกรรมในชุมชน

๔. การดำเนินงานด้านการเมืองการบริหาร

- ๔.๑ จัดฝึกอบรมให้ความรู้ความเข้าใจในบทบาทอำนาจหน้าที่ของบุคลากรในองค์กร
- ๔.๒ ส่งเสริมการมีส่วนร่วมการบริหาร การแสดงความคิดเห็น
- ๔.๓ ให้ความรู้ด้านการบริหารการจัดการ
- ๔.๔ จัดหาบุคลากรให้เพียงพอ

๕. การดำเนินงานด้านทรัพยากรธรรมชาติและสิ่งแวดล้อม

- ๕.๑ สร้างจิตสำนึกและตระหนักในการรักษาทรัพยากรธรรมชาติ
- ๕.๒ ส่งเสริมการบำรุงรักษาและฟื้นฟูทรัพยากรธรรมชาติ
- ๕.๓ ส่งเสริมกลุ่มอนุรักษ์ป่า
- ๕.๔ ดำเนินการดูแลที่สาธารณะประโยชน์ ฯลฯ

๖. ความต้องการด้านน้ำสำหรับอุปโภคบริโภค และน้ำเพื่อการเกษตร

- ๖.๑ การจัดทำระบบกรองน้ำ และจัดหาแหล่งน้ำให้ทุกหมู่บ้าน
- ๖.๒ ขุดสระ ขุดลอกระบายน้ำ ขยายท่อประปา ขุดเจาะบ่อบาดาล สร้างอ่างเก็บน้ำ

เพื่อการเกษตรกรรม

- ๖.๓ จัดทำประปาหมู่บ้าน

๗. การดำเนินงานด้านสาธารณสุข

- ๗.๑ อบรมให้ความรู้ความเข้าใจการบริหารด้านสาธารณสุข

- ๗.๒ จัดทำบัตรสุขภาพอนามัยแก่ประชาชนที่มีรายได้น้อย
- ๗.๓ จัดทำที่ทิ้งขยะแต่ละหมู่บ้าน
- ๘. การดำเนินงานด้านการศึกษา ศาสนา และวัฒนธรรม
 - ๘.๑ ส่งเสริมและสนับสนุนการศึกษาของเด็กและเยาวชน
 - ๘.๒ ส่งเสริมการจัดประเพณีวัฒนธรรมท้องถิ่น
 - ๘.๓ ส่งเสริมสนับสนุนภูมิปัญญาท้องถิ่น

๕. ภารกิจ อำนาจหน้าที่ของเทศบาลตำบลบ้านตาล

การพัฒนาท้องถิ่นของเทศบาลตำบลบ้านตาลนั้น เป็นการสร้างความเข้มแข็งของชุมชนในการร่วมคิด ร่วมแก้ไขปัญหา ร่วมสร้าง ร่วมจัดทำ ส่งเสริมความเข้มแข็งของชุมชนในเขตพื้นที่ของเทศบาลตำบลบ้านตาล ให้มีส่วนร่วมในการพัฒนาท้องถิ่นทุกด้าน การพัฒนาตำบลบ้านตาลจะสมบูรณ์ได้ จำเป็นต้องอาศัยความร่วมมือของชุมชนในพื้นที่เกิดความตระหนักร่วมกันแก้ไขปัญหา และความเข้าใจในแนวทางแก้ไขปัญหากันอย่างจริงจัง เทศบาลตำบลบ้านตาล ยังได้เน้นให้คนเป็นศูนย์กลางของการพัฒนาในทุกกลุ่มทุกวัยของประชากร นอกจากนั้นยังได้เน้นการส่งเสริมและสนับสนุนให้การศึกษาเด็กก่อนวัยเรียน และพัฒนาเยาวชนให้พร้อมที่จะเป็นบุคลากรที่มีคุณภาพ โดยยึดกรอบแนวทางในการจัดระเบียบการศึกษา ส่วนด้านพัฒนาอาชีพนั้น จะเน้นพัฒนาเศรษฐกิจชุมชนพึ่งตนเองในท้องถิ่นและยังจัดตั้งเศรษฐกิจแบบพอเพียงโดยส่วนรวม

การวิเคราะห์ภารกิจ อำนาจหน้าที่ของเทศบาลตำบลตามพระราชบัญญัติเทศบาล และตามพระราชบัญญัติกำหนดแผนและขั้นตอนการกระจายอำนาจให้องค์กรปกครองส่วนท้องถิ่น พ.ศ. ๒๕๔๒ ตลอดจนกฎหมายอื่น โดยใช้เทคนิค SWOT เข้ามาช่วย ทั้งนี้เพื่อให้ทราบว่า เทศบาลตำบลบ้านตาลมีอำนาจหน้าที่ที่จะเข้าไปดำเนินการแก้ไขปัญหาในเขตพื้นที่ให้ตรงกับความต้องการของประชาชนได้อย่างไร

โดยวิเคราะห์จุดแข็ง จุดอ่อน โอกาส อุปสรรคในการดำเนินการตามภารกิจ ตามหลัก SWOT กำหนดวิธีการดำเนินการตามภารกิจสอดคล้องกับแผนพัฒนาเศรษฐกิจและสังคมแห่งชาติ แผนพัฒนาจังหวัด แผนพัฒนาอำเภอ แผนพัฒนาตำบล นโยบายของรัฐบาล และนโยบายของผู้บริหารท้องถิ่น ทั้งนี้สามารถวิเคราะห์ภารกิจให้ตรงกับสภาพปัญหา โดยสามารถกำหนดแบ่งภารกิจได้เป็น ๗ ด้าน ดังนี้

๑. ด้านโครงสร้างพื้นฐาน มีภารกิจที่เกี่ยวข้อง ดังนี้
 - (๑) จัดให้มี และบำรุงรักษาทางน้ำและทางบก
 - (๒) ให้มีน้ำเพื่อการอุปโภค บริโภค และน้ำเพื่อการเกษตร
 - (๓) ให้มี และบำรุงการไฟฟ้าหรือแสงสว่างโดยวิธีอื่น
 - (๔) ให้มี และบำรุงรักษาทางระบายน้ำ
 - (๕) การสาธารณสุขโรค และการก่อสร้างอื่นๆ
 - (๖) การสาธารณสุขการ
๒. ด้านส่งเสริมคุณภาพชีวิต มีภารกิจที่เกี่ยวข้อง ดังนี้
 - (๑) ส่งเสริมการพัฒนาสตรี เด็ก เยาวชน ผู้สูงอายุ และผู้พิการ
 - (๒) ป้องกันโรค และระงับโรคติดต่อ
 - (๓) ให้มีและบำรุงสถานที่ประชุม การกีฬา การพักผ่อนหย่อนใจ และสวนสาธารณะ
 - (๔) การสังคมสงเคราะห์และการพัฒนาคุณภาพชีวิตเด็ก สตรี คนชรา และผู้ด้อยโอกาส
 - (๕) การปรับปรุงแหล่งชุมชนแออัด และการจัดการเกี่ยวกับที่อยู่อาศัย
 - (๖) การส่งเสริมประชาธิปไตย ความเสมอภาค และสิทธิเสรีภาพของประชาชน

- (๗) การสาธารณสุข การอนามัยครอบครัว และการรักษาพยาบาล
๓. ด้านการจัดระเบียบชุมชน สังคม และการรักษาความสงบเรียบร้อย มีภารกิจที่เกี่ยวข้อง ดังนี้
- (๑) การป้องกันและบรรเทาสาธารณภัย
 - (๒) การคุ้มครองดูแลและรักษาทรัพย์สินอันเป็นสาธารณสมบัติของแผ่นดิน
 - (๓) การผังเมือง
 - (๔) จัดให้มีที่จอดรถ
 - (๕) การรักษาความสะอาดและความเป็นระเบียบเรียบร้อยของบ้านเมือง
 - (๖) การควบคุมอาคาร
๔. ด้านการวางแผน การส่งเสริมการลงทุน พาณิชยกรรมและการท่องเที่ยว มีภารกิจที่เกี่ยวข้อง ดังนี้
- (๑) ส่งเสริมให้มีอุตสาหกรรมในครอบครัว
 - (๒) ให้มีและส่งเสริมกลุ่มเกษตรกรและกิจการสหกรณ์
 - (๓) บำรุงและส่งเสริมการประกอบอาชีพของราษฎร
 - (๔) ให้มีตลาด
 - (๕) การท่องเที่ยว
 - (๖) กิจการเกี่ยวกับการพาณิชย์
 - (๗) การส่งเสริม การฝึก และประกอบอาชีพ
 - (๘) การพาณิชย์กรรม และการส่งเสริมการลงทุน
๕. ด้านการบริหารจัดการและการอนุรักษ์ทรัพยากรธรรมชาติและสิ่งแวดล้อม มีภารกิจที่เกี่ยวข้อง ดังนี้
- (๑) คุ้มครอง ดูแล และบำรุงรักษาทรัพยากรธรรมชาติและสิ่งแวดล้อม
 - (๒) รักษาความสะอาดของถนน ทางน้ำ ทางเดิน และที่สาธารณะ รวมทั้งกำจัดมูลฝอย และสิ่งปฏิกูล
 - (๓) การจัดการสิ่งแวดล้อมและมลพิษต่างๆ
๖. ด้านการศาสนา ศิลปวัฒนธรรม จารีตประเพณี และภูมิปัญญาท้องถิ่น มีภารกิจที่เกี่ยวข้อง ดังนี้
- (๑) บำรุงรักษาศิลปะ จารีตประเพณี ภูมิปัญญาท้องถิ่น และวัฒนธรรมอันดีของท้องถิ่น
 - (๒) ส่งเสริมการศึกษา ศาสนา และวัฒนธรรม
 - (๓) การจัดการศึกษา
 - (๔) การส่งเสริมการกีฬา จารีตประเพณี และวัฒนธรรมอันดีงามของท้องถิ่น
๗. ด้านการบริหารจัดการและการสนับสนุนการปฏิบัติภารกิจของส่วนราชการและองค์กรปกครองส่วนท้องถิ่น มีภารกิจที่เกี่ยวข้อง ดังนี้
- (๑) สนับสนุนสภาพตำบลและองค์กรปกครองส่วนท้องถิ่นอื่น ในการพัฒนาท้องถิ่น
 - (๒) ปฏิบัติหน้าที่อื่นตามที่ทางราชการมอบหมาย โดยจัดสรรงบประมาณหรือบุคลากรให้ตามความจำเป็นและสมควร
 - (๓) ส่งเสริมการมีส่วนร่วมของราษฎรในการมีมาตรการป้องกันและบรรเทาสาธารณภัย
 - (๔) การประสานและให้ความร่วมมือในการปฏิบัติหน้าที่ขององค์กรปกครองส่วนท้องถิ่น

(๕) การสร้าง และบำรุงรักษาทางบกและทางน้ำที่เชื่อมต่อระหว่างองค์กรปกครองส่วนท้องถิ่นอื่น

ภารกิจทั้ง ๗ ด้าน ตามที่กฎหมายกำหนดให้อำนาจเทศบาลตำบลบ้านตาล สามารถแก้ไขปัญหาของเทศบาลตำบลบ้านตาลได้เป็นอย่างดี มีประสิทธิภาพและประสิทธิผล โดยคำนึงถึงความต้องการของประชาชนในเขตพื้นที่ ประกอบด้วย การดำเนินการของเทศบาลตำบลบ้านตาล จะต้องสอดคล้องกับแผนพัฒนาเศรษฐกิจและสังคมแห่งชาติ แผนพัฒนาจังหวัด แผนพัฒนาอำเภอ แผนพัฒนาตำบล นโยบายของรัฐบาล และนโยบายของผู้บริหารของเทศบาลตำบลบ้านตาล เป็นสำคัญ

๖. ภารกิจหลัก และภารกิจรอง ที่เทศบาลตำบลบ้านตาลจะดำเนินการ

ภารกิจหลัก

๑. ด้านการปรับปรุงโครงสร้างพื้นฐาน
๒. ด้านการส่งเสริมคุณภาพชีวิต
๓. ด้านการจัดระเบียบชุมชน สังคม และการรักษาความสงบเรียบร้อย
๔. ด้านการอนุรักษ์ทรัพยากรธรรมชาติและสิ่งแวดล้อม
๕. ด้านการพัฒนาการเมืองและการบริหาร
๖. ด้านการส่งเสริมการศึกษา
๗. ด้านการป้องกันและบรรเทาสาธารณภัย

ภารกิจรอง

๑. การฟื้นฟูวัฒนธรรมและส่งเสริมประเพณี
๒. การสนับสนุนและส่งเสริมศักยภาพกลุ่มอาชีพ
๓. การส่งเสริมการเกษตรและการประกอบอาชีพทางการเกษตร
๔. ด้านการวางแผนการส่งเสริมการลงทุน

๗. สรุปปัญหาและแนวทางในการกำหนดโครงสร้างส่วนราชการและกรอบอัตรากำลัง

เทศบาลตำบลบ้านตาล กำหนดโครงสร้างการแบ่งส่วนราชการออกเป็น ๔ ส่วนราชการ ได้แก่

- ๑) สำนักปลัด
- ๒) กองคลัง
- ๓) กองช่าง
- ๔) การการศึกษา

ทั้งนี้ ได้กำหนดกรอบอัตรากำลังข้าราชการจำนวนทั้งสิ้น ๒๐ อัตรา ลูกจ้างประจำ จำนวน ๒๐ อัตรา พนักงานจ้างตามภารกิจ จำนวน ๒๐ อัตรา พนักงานจ้างทั่วไป จำนวน ๔ อัตรา รวมกำหนดตำแหน่งเกี่ยวกับบุคลากรทั้งสิ้น จำนวน ๔๖ อัตรา เนื่องจากที่ผ่านมาเทศบาลตำบลบ้านตาล มีภารกิจและปริมาณงานที่เพิ่มมากขึ้น จากเดิมและจำนวนบุคลากรที่มีอยู่ไม่เพียงพอต่อการปฏิบัติภารกิจให้สำเร็จลุล่วงได้อย่างมีประสิทธิภาพและประสิทธิผล ดังนั้น จึงต้องมีความจำเป็นต้องขอกำหนดตำแหน่งขึ้นใหม่ เพื่อรองรับปริมาณงานที่เพิ่มมากขึ้น และแก้ไขปัญหาการบริหารงานภายในเทศบาลตำบลบ้านตาลต่อไป

๘. โครงสร้างการกำหนดส่วนราชการ

จากสภาพปัญหาของเทศบาลตำบลบ้านตาล มีภารกิจ อำนาจหน้าที่ที่จะต้องดำเนินการแก้ไขปัญหาดังกล่าวภายใต้อำนาจหน้าที่ที่กำหนดไว้ในพระราชบัญญัติเทศบาล พ.ศ.๒๕๙๖ และตามพระราชบัญญัติกำหนดแผนและขั้นตอนการกระจายอำนาจให้แก่องค์กรปกครองส่วนท้องถิ่น พ.ศ.๒๕๔๒ โดยมีการกำหนดโครงสร้างส่วนราชการ ดังนี้

๘.๑ โครงสร้าง

โครงสร้างตามแผนอัตรากำลังปัจจุบัน	โครงสร้างตามแผนอัตรากำลังใหม่	หมายเหตุ
๑. สำนักปลัดเทศบาล ๑.๑ งานสารบรรณ ๑.๒ งานบริหารงานทั่วไป ๑.๓ งานการเจ้าหน้าที่ ๑.๔ งานทะเบียนราษฎรและบัตรฯ ๑.๕ งานแผนและงบประมาณ ๑.๖ งานส่งเสริมการเกษตร ๑.๗ งานป้องกันและบรรเทาสาธารณภัย ๑.๘ งานสังคมสงเคราะห์ ๑.๙ งานนิติการ ๑.๑๐ งานนโยบายและแผน	๑. สำนักปลัดเทศบาล ๑.๑ ฝ่ายอำนวยการ - งานธุรการ งานสารบรรณ - งานบริหารงานทั่วไป - งานการเจ้าหน้าที่ - งานแผนและงบประมาณ - งานส่งเสริมการเกษตร - งานป้องกันและบรรเทาสาธารณภัย - งานสังคมสงเคราะห์ - งานนิติการ - งานสาธารณสุขและสิ่งแวดล้อม - งานกิจการสภา	
๒. กองคลัง ๒.๑ งานการเงินและบัญชี ๒.๒ งานพัสดุและทรัพย์สิน ๒.๓ งานจัดเก็บและพัฒนารายได้	๒. กองคลัง - งานการเงินและบัญชี - งานพัสดุและทรัพย์สิน - งานจัดเก็บและพัฒนารายได้	
๓. กองช่าง ๓.๑ งานก่อสร้างและสาธารณูปโภค ๓.๒ งานออกแบบและควบคุมอาคาร ๓.๓ งานผังเมือง	๓. กองช่าง - งานก่อสร้างและสาธารณูปโภค - งานออกแบบและควบคุมอาคาร - งานผังเมือง	
๔. กองการศึกษา ๔.๑ งานบริหารการศึกษา ๔.๒ งานส่งเสริมการศึกษา ศาสนาและวัฒนธรรม	๔. กองการศึกษา - งานบริหารการศึกษา - งานส่งเสริมการศึกษา ศาสนาและวัฒนธรรม	

๘.๒ การวิเคราะห์การกำหนดตำแหน่ง

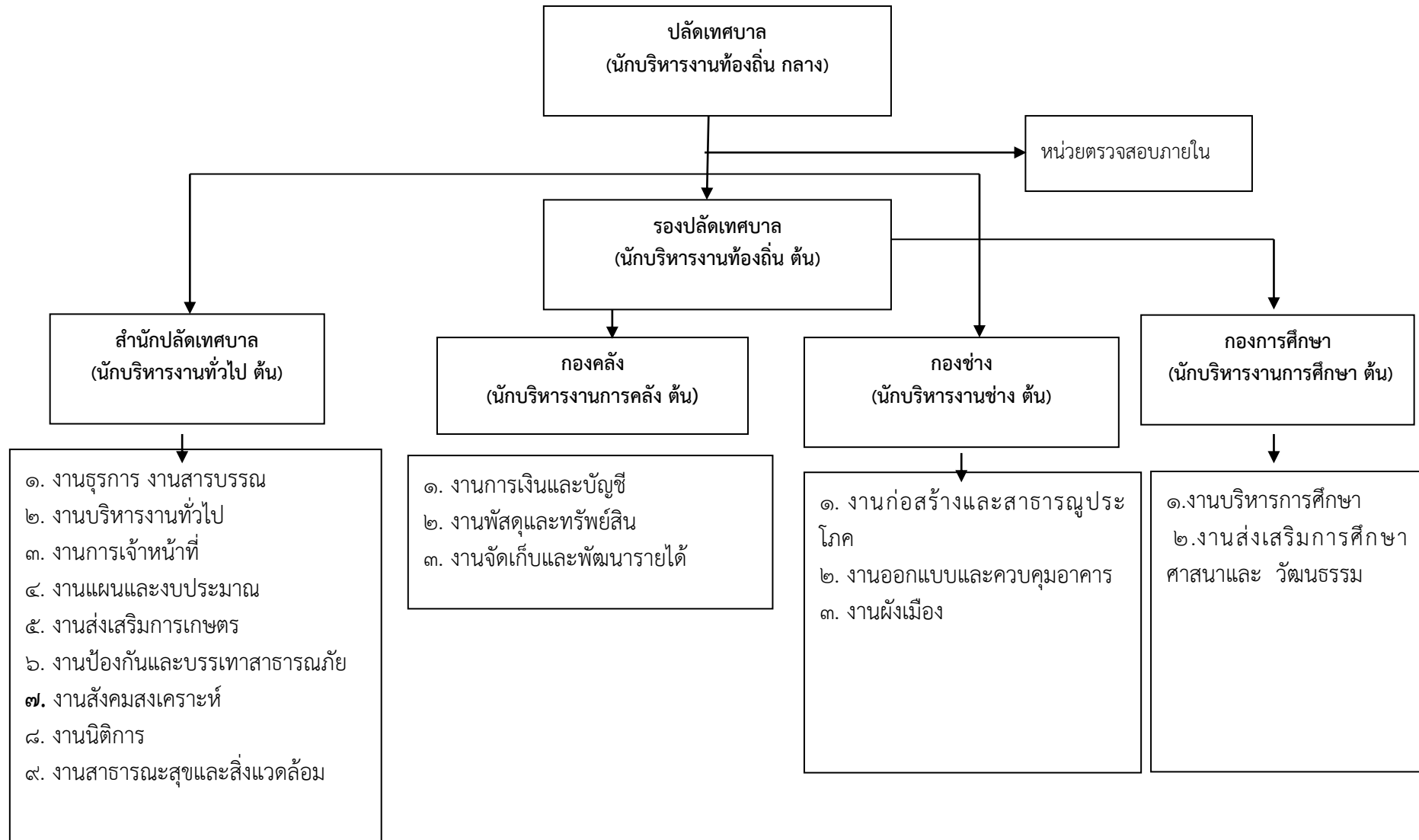
เทศบาลตำบลบ้านตาล วิเคราะห์การกำหนดตำแหน่ง จากภารกิจที่จะดำเนินการในแต่ละส่วนราชการในอนาคต ๓ ปี ซึ่งเป็นตัวสะท้อนให้เห็นว่าปริมาณงานในแต่ละส่วนราชการมีเท่าใด เพื่อนำมาวิเคราะห์ว่าจะใช้ตำแหน่งใด จำนวนเท่าใด ในส่วนราชการใด ในระยะเวลา ๓ ปี ข้างหน้า จึงจะเหมาะสมกับภารกิจ และปริมาณงาน และเพื่อให้คุ้มค่าต่อการใช้จ่ายงบประมาณ ขององค์กรปกครองส่วนท้องถิ่น และเพื่อให้การบริหารงานขององค์กรปกครองส่วนท้องถิ่นเป็นไปอย่างมีประสิทธิภาพ ประสิทธิภาพ โดยนำผลการวิเคราะห์ตำแหน่งมากรอกข้อมูลลงในกรอบอัตรากำลัง ๓ ปี ดังนี้

กรอบอัตรากำลัง ๓ ปี ระหว่างปี ๒๕๖๑ - ๒๕๖๓

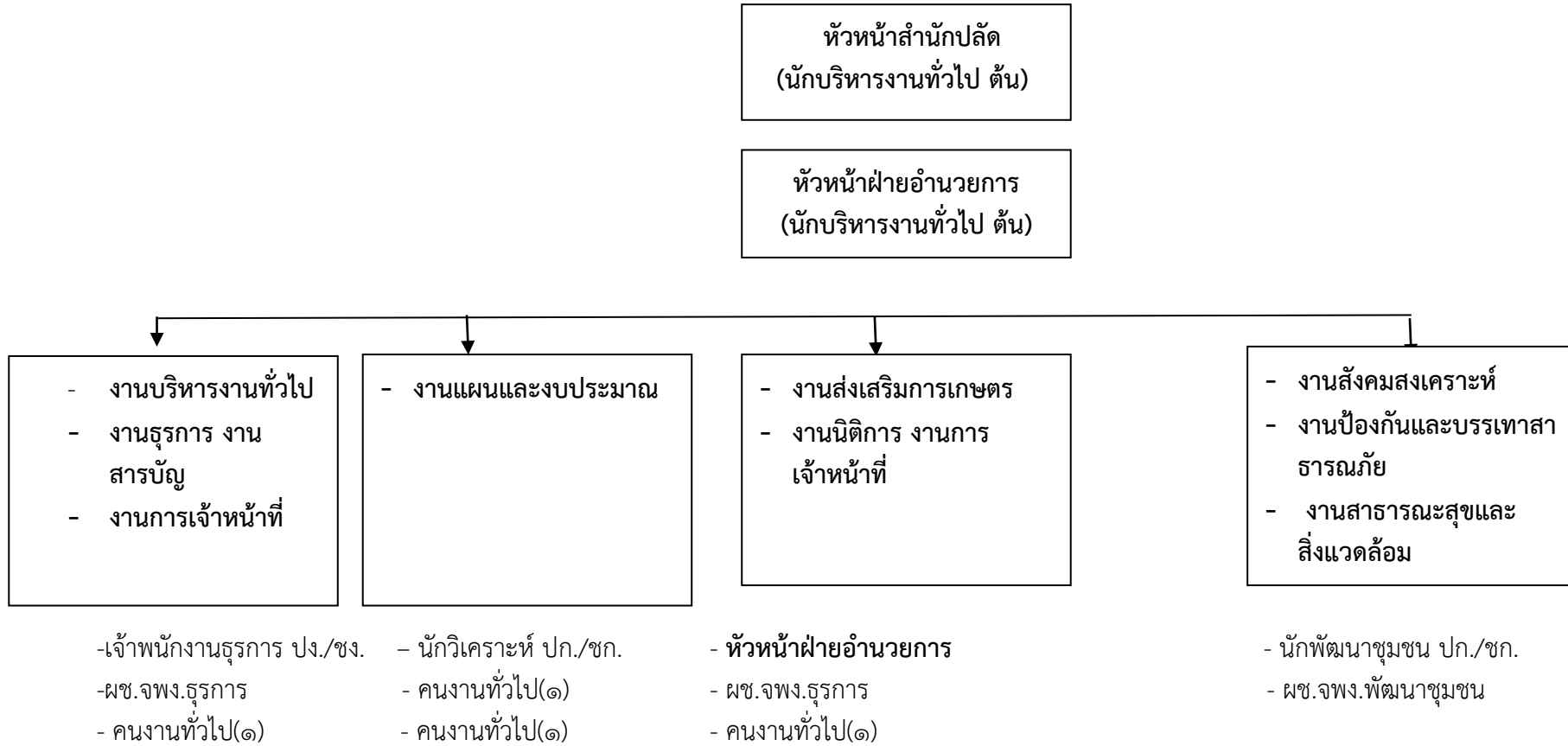
ส่วนราชการ	กรอบ อัตรา กำลัง เดิม	อัตราตำแหน่งที่คาดว่าจะ จะต้องใช้ในช่วงระยะเวลา ๓ ปีข้างหน้า			เพิ่ม/ลด			หมายเหตุ
		๒๕๖๑	๒๕๖๒	๒๕๖๓	๒๕๖๑	๒๕๖๒	๒๕๖๓	
ปลัดเทศบาล (นักบริหารงานท้องถิ่น ระดับ กลาง)	๑	๑	๑	๑	-	-	-	ว่างเดิม
รองปลัดเทศบาล(นักบริหารงานท้องถิ่นระดับ ต้น)	๑	๑	๑	๑	-	-	-	
สำนักปลัดเทศบาล								
นักบริหารงานทั่วไป ระดับต้น (หน.สป.)	๑	๑	๑	๑	-	-	-	ว่างเดิม
นักบริหารงานทั่วไประดับต้น (หน.ฝ่ายอำนวยการ)	๑	๑	๑	๑	-	-	-	
นักวิเคราะห์นโยบายและแผน ปก./ชก.	๑	๑	๑	๑	-	-	-	
นักทรัพยากรบุคคล ปก./ชก.	-	๑	๑	๑	+๑	-	-	กำหนด เพิ่ม
นักพัฒนาชุมชน ปก./ชก.	๑	๑	๑	๑	-	-	-	
เจ้าพนักงานธุรการ ปง./ชง.	๑	๑	๑	๑	-	-	-	
พนักงานจ้างตามภารกิจ								
ผู้ช่วยเจ้าพนักงานธุรการ	๑	๑	๑	๑	-	-	-	
ผู้ช่วยเจ้าพนักงานพัฒนาชุมชน	๑	๑	๑	๑	-	-	-	
พนักงานจ้างทั่วไป								
คณงานทั่วไป	๓	๓	๓	๓	-	-	-	
กองคลัง								
ผอ. กองคลัง (นักบริหารงานการคลัง ระดับต้น)	๑	๑	๑	๑	-	-	-	ว่างเดิม
นักวิชาการเงินและบัญชี ปก./ชก.	๑	๑	๑	๑	-	-	-	
นักวิชาการจัดเก็บรายได้ ปก./ชก.	๑	๑	๑	๑	-	-	-	
พนักงานจ้างตามภารกิจ								
ผู้ช่วยเจ้าพนักงานที่พัสดุ	๑	๑	๑	๑	-	-	-	
ผู้ช่วยเจ้าพนักงานที่ธุรการ	๑	๑	๑	๑	-	-	-	
ผู้ช่วยเจ้าพนักงานการเงินและบัญชี	๑	๑	๑	๑	-	-	-	ว่างเดิม
ผู้ช่วยเจ้าพนักงานที่จัดเก็บรายได้	๑	๑	๑	๑	-	-	-	

กองช่าง								
นักบริหารงานช่าง ระดับต้น (ผอ. กองช่าง)	๑	๑	๑	๑	-	-	-	
นายช่างโยธา ปง./ชง.	๑	๑	๑	๑	-	-	-	
นายช่างโยธา ปง./ชง.	๑	๑	๑	๑	-	-	-	
พนักงานจ้างตามภารกิจ								
ผู้ช่วยเจ้าพนักงานธุรการ	๑	๑	๑	๑	-	-	-	
ผู้ช่วยนายช่างไฟฟ้า	๑	๑	๑	๑	-	-	-	
ผู้ช่วยนายช่างโยธา	๑	๑	๑	๑	-	-	-	
พนักงานจ้างทั่วไป								
คนงานทั่วไป	๑	๑	๑	๑	-	-	-	ว่างเดิม
ลูกจ้างประจำ								
พนักงานสูบน้ำ	๒	๒	๒	๒	-	-	-	
กองการศึกษา								
นักบริหารงานการศึกษา ระดับต้น (ผอ. กองการศึกษา)	๑	๑	๑	๑	-	-	-	ว่างเดิม
ครู ศศ ๑	๔	๔	๔	๔	-	-	-	
ครูผู้ช่วย	๓	๓	๓	๓	-	-	-	
พนักงานจ้างตามภารกิจ								
ผู้ดูแลเด็ก	๑๐	๑๐	๑๐	๑๐	-	-	-	
พนักงานจ้างทั่วไป								
คนงานทั่วไป	๑	๑	๑	๑	-	-	-	ว่างเดิม
รวม	๔๖	๔๗	๔๗	๔๗	๑	-	-	

๑๐. แผนภูมิโครงสร้างการแบ่งส่วนราชการตามแผนอัตรากำลัง ๓ ปี

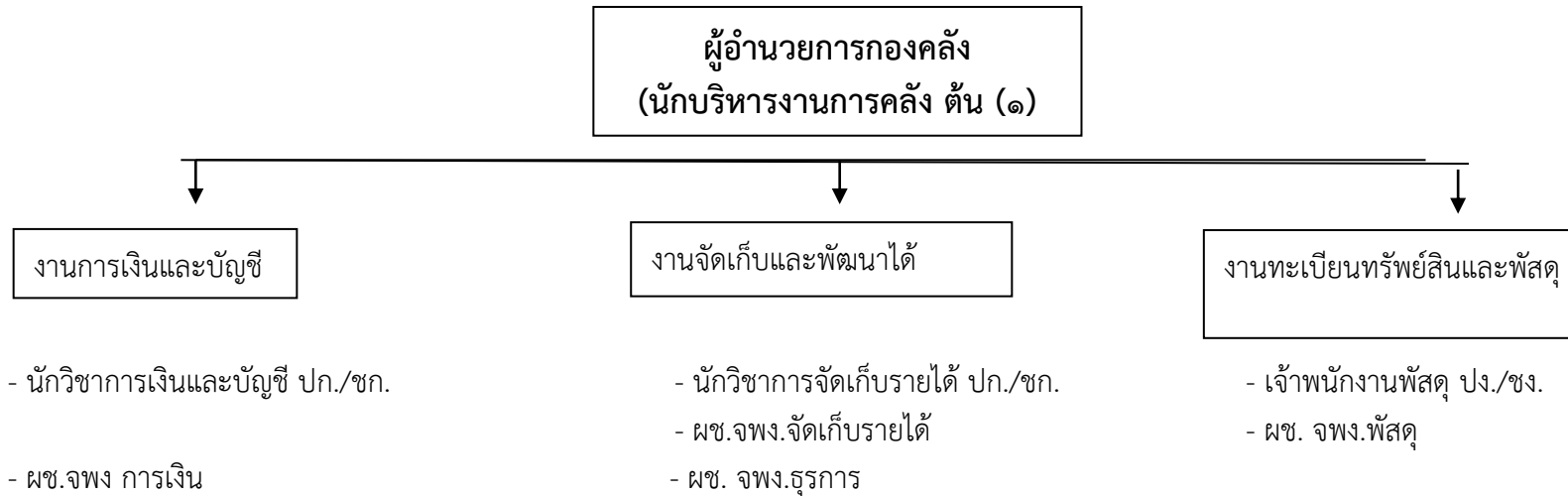


โครงสร้างสำนักปลัด

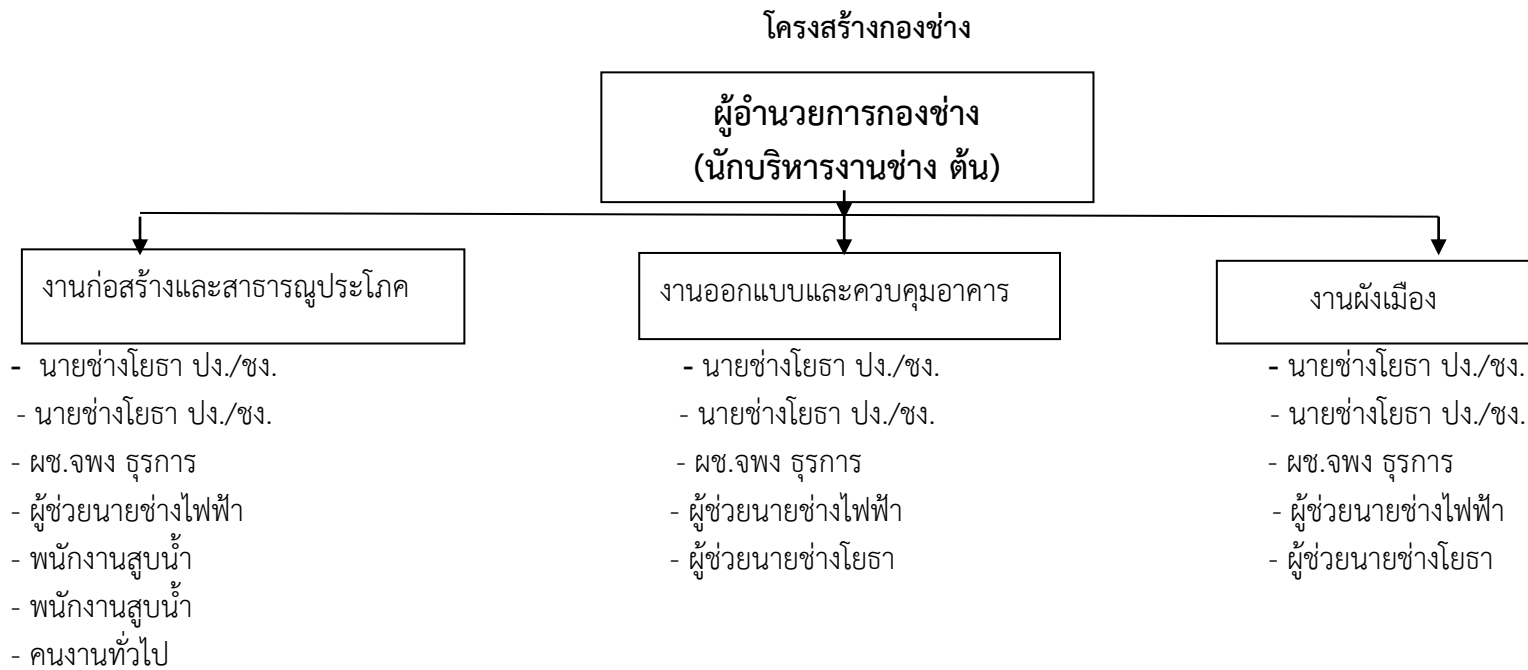


ระดับ	ทั่วไป		วิชาการ		อำนวยการ		ลูกจ้างประจำ	พนักงานจ้างตามภารกิจ	พนักงานจ้างทั่วไป
	ปง.	ชง.	ปก.	ชก.	ต้น	กลาง			
จำนวน	๑		๑	๑	๒		-	๒	๓

โครงสร้างกองคลัง



ระดับ	ทั่วไป		วิชาการ		อำนวยการ		ลูกจ้างประจำ	พนักงานจ้างตามภารกิจ	พนักงานจ้างทั่วไป
	ปง.	ชง.	ปก.	ชก.	ต้น	กลาง			
จำนวน	๑		๒		๑			๔	



ระดับ	ทั่วไป		วิชาการ		อำนวยการ		ลูกจ้างประจำ	พนักงานจ้างตามภารกิจ	พนักงานจ้างทั่วไป
	ปก.	ชก.	ปก.	ชก.	ต้น	กลาง			
จำนวน	๒				๑		๒	๓	๑

โครงสร้างกองการศึกษา

ผู้อำนวยการกองการศึกษา
(นักบริหารงานการศึกษา ต้น)



งานบริหารการศึกษา
งานส่งเสริมการศึกษาศาสนาและ
วัฒนธรรม

- ครู คศ ๑
- ครูผู้ช่วย
- พนักงานจ้างทั่วไป
- ผู้ดูแลเด็ก

	ทั่วไป		วิชาการ		อำนวยการ				
ระดับ	ปก.	ชก.	ปก.	ชก.	ต้น	กลาง	ครู	พนักงานจ้างตามภารกิจ	พนักงานจ้างทั่วไป
จำนวน					๑		๖	๑๑	๑

๑๒. แนวทางการพัฒนาพนักงานเทศบาลและลูกจ้าง

เทศบาลตำบลบ้านตาล ได้กำหนดแนวทางการพัฒนาข้าราชการหรือพนักงานส่วนท้องถิ่น ลูกจ้างประจำและพนักงานจ้าง ตามแผนพัฒนาพนักงานเทศบาล ๓ ปี เพื่อเป็นการเพิ่มพูนความรู้ ทักษะ ทักษะที่ดี มีคุณธรรมและจริยธรรม อันจะทำให้การปฏิบัติหน้าที่ของข้าราชการหรือพนักงานส่วนท้องถิ่น ลูกจ้างประจำและพนักงานจ้าง เป็นไปอย่างมีประสิทธิภาพ ประสิทธิผล โดยกำหนดให้ ข้าราชการหรือพนักงานส่วนท้องถิ่น ลูกจ้างประจำและพนักงานจ้างทุกคน ทุกตำแหน่ง ได้มีโอกาสที่จะ ได้รับการพัฒนาในช่วงระยะเวลาตามแผนอัตรากำลัง ๓ ปี ทั้งนี้ วิธีการพัฒนาอาจใช้วิธีการใดวิธีการหนึ่ง หรือหลายวิธีก็ได้ เช่น การปฐมนิเทศ การฝึกอบรม การศึกษาหรือดูงาน การประชุม เชิงปฏิบัติการ ฯลฯ เพื่อเป็นการพัฒนาพนักงานจ้างให้นำความรู้ ทักษะที่ได้รับมาพัฒนาการทำงานให้เป็นไปอย่างมีประสิทธิภาพและประสิทธิผล บังเกิดผลดีต่อเทศบาล ประชาชน และท้องถิ่นต่อไป

๑๓. ประกาศคุณธรรม จริยธรรมของพนักงานเทศบาลและลูกจ้าง

เทศบาลตำบลบ้านตาล ได้ประกาศคุณธรรมจริยธรรมของพนักงานส่วนท้องถิ่น เพื่อให้ พนักงานส่วนท้องถิ่น ลูกจ้างประจำและพนักงานจ้างยึดถือเป็นหลักการและแนวปฏิบัติเพื่อเป็นเครื่องมือในการกำกับความประพฤติ ดังนี้

๑. พนักงานส่วนท้องถิ่น ลูกจ้างประจำและพนักงานจ้างของเทศบาลตำบลบ้านตาล ต้อง พึงปฏิบัติหน้าที่ด้วยความซื่อสัตย์ สุจริตและเที่ยงธรรม ตรวจสอบได้

๒. พนักงานเทศบาล และพนักงานจ้าง พึงปฏิบัติหน้าที่ราชการด้วยความอุตสาหะ เอาใจใส่ ระมัดระวัง รักษาประโยชน์ของทางราชการอย่างเต็มกำลังความสามารถ

๓. พนักงานเทศบาล และพนักงานจ้าง พึงปฏิบัติตนต่อผู้ร่วมงานด้วยความสุภาพ เรียบร้อย รักษาความสามัคคี และไม่กระทำการอย่างใดที่เป็นการกลั่นแกล้งกัน

๔. พนักงานเทศบาล และพนักงานจ้าง พึงต้อนรับ ให้ความสะดวก ให้ความเป็นธรรม และให้การสงเคราะห์แก่ประชาชน ผู้มาติดต่อราชการเกี่ยวกับหน้าที่ของตนโดยไม่ชักช้า และด้วยความ สุภาพเรียบร้อย ไม่ดูหมิ่น เหยียดหยาม กดขี่หรือข่มเหงประชาชน และผู้มาติดต่อราชการ

๕. พนักงานเทศบาล และพนักงานจ้าง พึงวางตนให้เหมาะสมกับกาลเทศะ เหมาะสมแก่ ฐานะานุรูปของพนักงานเทศบาล และพนักงานจ้าง โดยคำนึงถึงเกียรติและศักดิ์ศรีของตำแหน่งที่ตน ดำรงอยู่

๖. พนักงานเทศบาล และพนักงานจ้าง พึงยกย่อง ส่งเสริมคนดี และไม่ส่งเสริมคนไม่ดี ให้มีอำนาจ รวมทั้งไม่ช่วยเหลือเกื้อกูลผู้กระทำความผิด

๗. พนักงานเทศบาล และพนักงานจ้าง พึงปฏิบัติงาน โดยประสานงานกับส่วนราชการ องค์กรเอกชน และส่วนราชการท้องถิ่นอื่น เพื่อร่วมกันในการแก้ไขปัญหา

๘. พนักงานเทศบาล และพนักงานจ้าง พึงวางตนในทางการเมือง ไม่เลือกปฏิบัติ และ ปฏิบัติงานอย่างเต็มความสามารถ