

แผนเส้นทางความก้าวหน้าในสายอาชีพ
เทศบาลตำบลบ้านตาล



งานการเจ้าหน้าที่
เทศบาลตำบลบ้านตาล
เลขที่ ๑๗๙ หมู่ที่ ๓ ตำบลบ้านตาล
อำเภอฮอด จังหวัดเชียงใหม่
โทรศัพท์ ๐-๕๓๐-๓๑๑๓-๒

คำนำ

การจัดทำแผนเส้นทางความก้าวหน้าในสายอาชีพของเทศบาลตำบลบ้านตาล มีวัตถุประสงค์ เพื่อให้บุคลากรมองเห็นความก้าวหน้าในสายอาชีพ และมีหลักเกณฑ์ในการแต่งตั้ง โยกย้าย และการสับเปลี่ยน หมุนเวียน ตำแหน่งที่ชัดเจน โปร่งใส และเป็นธรรม ซึ่งจะทำให้บุคลากรเกิดความมั่นใจในระบบการบริหาร ทรัพยากรบุคคลของเทศบาลตำบลบ้านตาล ก่อให้เกิดการกระตุ้นการพัฒนาตนเองไปสู่ความสำเร็จในอาชีพ รวมทั้งเพื่อเป็นการดึงดูด จูงใจ และรักษาบุคลากรที่มีความสามารถให้อยู่กับองค์กรตลอดไป ซึ่งในการจัดทำแผนเส้นทาง ความก้าวหน้าในสายอาชีพ ฉบับนี้ เป็นการจัดหาเส้นทางความก้าวหน้าในสายอาชีพเพื่อเป็นการเตรียมความพร้อม ขององค์กรปกครองส่วนท้องถิ่น ในการปรับเข้าสู่ระบบจำแนกตำแหน่งในระบบแท่ง ซึ่งเข้าสู่ระบบในวันที่ ๑ มกราคม ๒๕๕๙ นั้น

งานการเจ้าหน้าที่
สำนักปลัดเทศบาล

สารบัญ

เรื่อง	หน้า
๑. ข้อมูลพื้นฐานบุคลากรเทศบาลตำบลบ้านตาล	๑
๒. เส้นทางความก้าวหน้าในสายอาชีพ	๒
๓. การเลื่อนและแต่งตั้งให้ดำรงตำแหน่งประเภทเดียวกัน	๒
ตำแหน่งประเภททั่วไป	๒
ตำแหน่งประเภทวิชาการ	๓
ตำแหน่งประเภทอำนวยการท้องถิ่น	๔
ตำแหน่งประเภทบริหารท้องถิ่น	๕
๔. การเลื่อนและแต่งตั้งให้ดำรงตำแหน่งต่างประเภท	๖
ตำแหน่งประเภทวิชาการ	๖
ตำแหน่งประเภทอำนวยการท้องถิ่น	๗
ตำแหน่งประเภทบริหารท้องถิ่น	๘
๕. สรุปภาพรวมการวางแผนทางเดินสายอาชีพ	๙

๑. ข้อมูลพื้นฐานบุคลากรเทศบาลตำบลบ้านตาล

ข้อมูลอัตรากำลังและวุฒิการศึกษาของพนักงานเทศบาลตำบลบ้านตาล

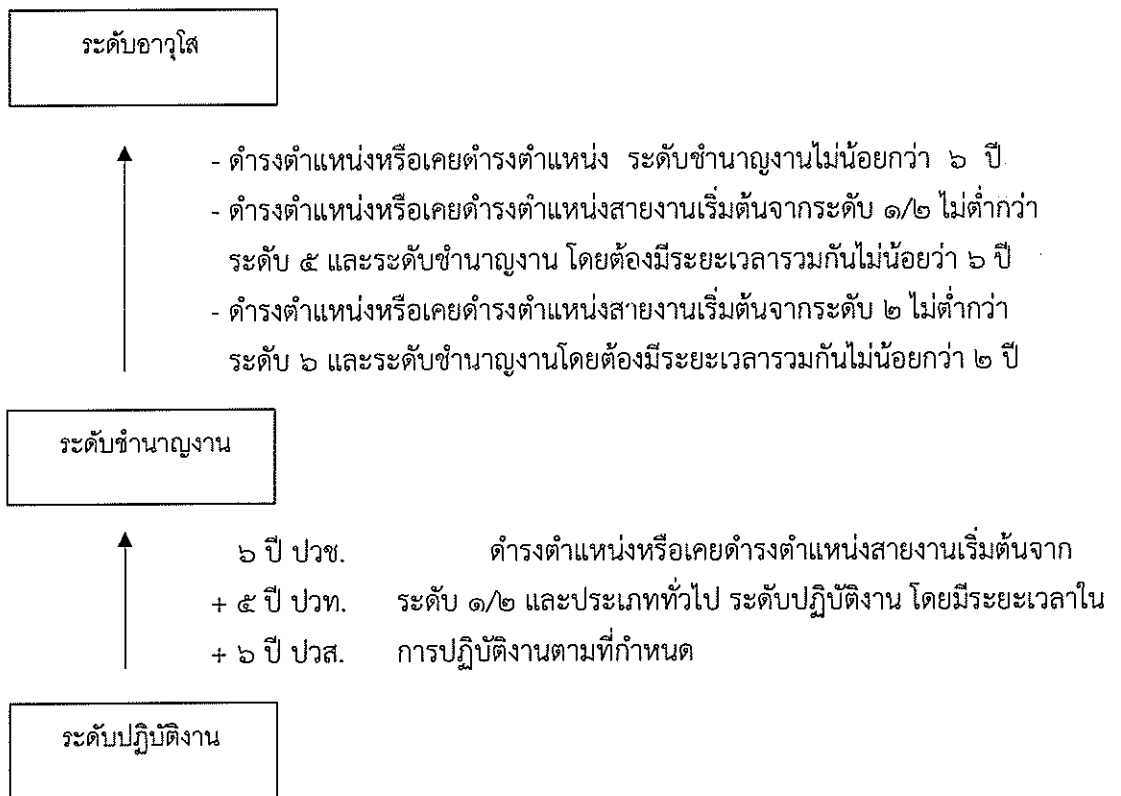
ที่	ตำแหน่ง	จำนวนคน ตามกรอบ อัตรากำลัง (คน)	จำนวนคน/วุฒิการศึกษา (ตามที่มีคนครองตำแหน่ง)					รวม (คน)
			ป.เอก (คน)	ป.โท (คน)	ป.ตรี (คน)	ปวส./ อนุปริญญา (คน)	ปวช/ ม.๖ (คน)	
๑	นักบริหารงานท้องถิ่น	๒	-	๑	-	-	-	๑
๒	นักบริหารงานทั่วไป	๒	-	๑	๑	-	-	๒
๓	นักบริหารงานการคลัง	๑	-	๑	-	-	-	๑
๔	นักบริหารงานช่าง	๑	-	๑	-	-	-	๑
๕	นักทรัพยากรบุคคล	๑	-	-	๑	-	-	๑
๖	นักวิเคราะห์นโยบายและแผน	๑	-	-	๑	-	-	๑
๗	นักพัฒนาชุมชน	๑	-	๑	-	-	-	๑
๘	นักวิชาการเงินและบัญชี	๑	-	-	๑	-	-	๑
๙	นักวิชาการจัดเก็บรายได้	๑	-	-	๑	-	-	๑
๑๐	นักวิชาการพัสดุ	๑	-	-	-	-	-	-
๑๑	เจ้าพนักงานพัสดุ	๑	-	-	๑	๑	-	๑
๑๒	เจ้าพนักงานป้องกันและบรรเทา สาธารณภัย	๑	-	-	-	-	-	๑
๑๓	เจ้าพนักงานธุรการ	๑	-	-	๑	-	-	๑
๑๔	นายช่างโยธา	๒	-	-	-	๒	-	๒
รวมทั้งสิ้น		๑๗	-	๕	๗	๔	-	๑๕

๒. เส้นทางการก้าวหน้าในสายอาชีพ

การใช้ระบบแท่งของข้าราชการเทศบาลตำบลบ้านตาล ตั้งแต่วันที่ ๑ มกราคม ๒๕๕๙ มีเส้นทางการก้าวหน้าในสายอาชีพเพื่อให้สอดคล้องกับประเภทและระดับตำแหน่ง ตามโครงสร้างส่วนราชการของเทศบาลตำบลบ้านตาล ดังนี้

๓. การเลื่อนและแต่งตั้งให้ดำรงตำแหน่งประเภทเดียวกัน

๓.๑.๑ ตำแหน่งประเภททั่วไป

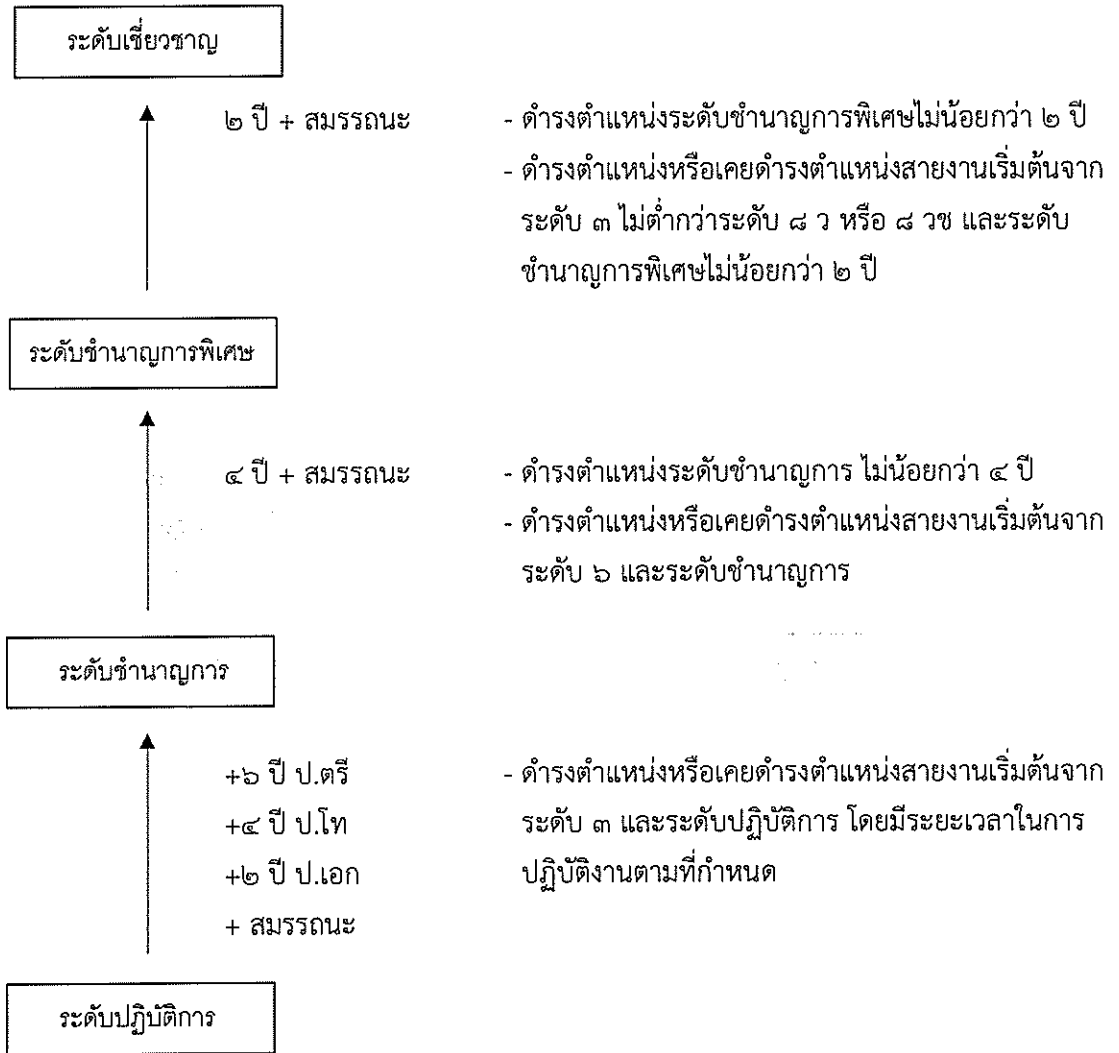


แผนผังเส้นทางการก้าวหน้าตามมาตรฐานกำหนดตำแหน่งและประกาศก.จ. ก.ท. และ ก.อบต. ลงวันที่ ๑๑ ธันวาคม ๒๕๕๘ เรื่อง มาตรฐานทั่วไปเกี่ยวกับการจัดทำมาตรฐานกำหนดตำแหน่งข้าราชการและพนักงานส่วนท้องถิ่น พ.ศ.๒๕๕๘ ตามบัญชีคุณสมบัติเฉพาะสำหรับตำแหน่งฯ (ทต.๑) และ (ทต.๒) และหนังสือสำนักงาน กจ. , กท. และ ก.อบต. ที่ มท ๐๘๐๙.๒/ว ๑๒๒ ลงวันที่ ๒๗ ตุลาคม ๒๕๕๙ เรื่องแก้ไขคุณสมบัติสำหรับตำแหน่งโดยการประเมินระดับอาวุโส ในแบบ (อบจ.๒) (ท.๒) และ อบต.๒)

การประเมินเพื่อเลื่อนระดับถือปฏิบัติตามประกาศหลักเกณฑ์และหนังสือสั่งการที่เกี่ยวข้องประกอบด้วย

- ประกาศคณะกรรมการพนักงานเทศบาลจังหวัดเชียงใหม่ เรื่อง หลักเกณฑ์และเงื่อนไขเกี่ยวกับการคัดเลือกเพื่อเลื่อนและแต่งตั้ง

๓.๑.๒ ตำแหน่งประเภทวิชาการ



๓.๑.๓ ตำแหน่งประเภทอำนวยการท้องถิ่น

ระดับสูง



- ผอ.ส่วน/ระดับกอง คัดเลือกเป็นผอ.สำนัก (นักบริหาร... ระดับสูง) ดำรงตำแหน่ง ผอ.ส่วน (นักบริหาร...ในตำแหน่งที่จะแต่งตั้ง ระดับ ๘) และ ผอ. ส่วนระดับกลาง ไม่น้อยกว่า ๔ ปี และปฏิบัติงานในลักษณะงานของตำแหน่งที่จะแต่งตั้งหรืองานอื่นที่เกี่ยวข้องมาแล้วไม่น้อยกว่า ๑ ปี
- ดำรงตำแหน่ง ระดับเชี่ยวชาญ ไม่น้อยกว่า ๘ ปี

ระดับกลาง



๑. หัวหน้าฝ่าย (นักบริหารงานทั่วไป ระดับต้น) สอบคัดเลือกเป็น หน.สป./ผอ.กอง (นักบริหารงานทั่วไป ระดับกลาง)
 - ๑.๑ ดำรงตำแหน่งในลักษณะงานที่แต่งตั้งหรืองานอื่นที่เกี่ยวข้องมาแล้วไม่น้อยกว่า ๑ ปี
 - ๑.๒ ดำรงตำแหน่งหรือเคยดำรงตำแหน่งผู้อำนวยการกอง (นักบริหารงานทั่วไป ระดับ ๗) และผู้อำนวยการกอง (นักบริหารงานทั่วไป ระดับต้น) ไม่น้อยกว่า ๒ ปี หรือ
 - ๑.๓ ดำรงตำแหน่งหัวหน้าฝ่าย (นักบริหารงานทั่วไป ๗) และหัวหน้าฝ่าย (นักบริหารงานทั่วไป ระดับต้น) ไม่น้อยกว่า ๔ ปี สำหรับวุฒิ ปริญญาตรี ๓ ปี สำหรับคุณวุฒิ ปริญญาโท (การนำคุณวุฒิมาลดระยะเวลา ให้ดำเนินการตามประกาศ ก.ท. เรื่อง หลักเกณฑ์และเงื่อนไขในการนำคุณวุฒิปริญญาโทมาเทียบเป็นประสบการณ์การบริหารเพื่อลดระยะเวลาในการดำรงตำแหน่งบริหาร พ.ศ. ๒๕๕๐ ลงวันที่ ๖ มิถุนายน ๒๕๕๐ โดยอนุโลม ทั้งนี้การยื่นผลงานให้ยื่นได้ภายใน ๖ เดือนก่อนดำรงตำแหน่งนั้นครบ ๓ ปี หรือ ๕ ปี แล้วแต่กรณี) หรือ
 - ๑.๔ ดำรงตำแหน่งหรือเคยดำรงตำแหน่งไม่ต่ำกว่าหัวหน้าฝ่าย (นักบริหารงานทั่วไป ๖) และหัวหน้าฝ่าย (นักบริหารงานทั่วไป ระดับต้น) ไม่น้อยกว่า ๖ ปี สำหรับวุฒิปริญญาตรี ๕ ปีสำหรับวุฒิปริญญาโท
๒. ดำรงตำแหน่งหัวหน้าฝ่าย/ระดับต้น สอบคัดเลือกเป็น หน.สำนัก/ผอ.กอง... (นักบริหารงาน... ระดับกลาง) ระยะเวลาการดำรงตำแหน่งเช่นเดียวกับ ข้อ ๑.๑ - ๑.๔ (ดำรงตำแหน่งที่จะแต่งตั้ง)
๓. ดำรงตำแหน่งระดับชำนาญการพิเศษ ไม่น้อยกว่า ๖ ปี

ระดับต้น

แผนผังเส้นทางความก้าวหน้าตามมาตรฐานกำหนดตำแหน่งและประกาศคณะกรรมการพนักงานเทศบาลจังหวัดเชียงใหม่ เรื่อง หลักเกณฑ์และเงื่อนไขเกี่ยวกับการจัดทำมาตรฐานกำหนดตำแหน่งพนักงานเทศบาล พ.ศ. ๒๕๕๘ ตามบัญชีคุณสมบัติเฉพาะสำหรับตำแหน่งฯ..... การเข้าสู่ตำแหน่งตามประกาศ ก.ท.จ. เรื่อง มาตรฐานทั่วไปเกี่ยวกับการสอบคัดเลือกและการคัดเลือกพนักงานเทศบาลให้ดำรงตำแหน่งสายงานผู้บริหาร พ.ศ.๒๕๖๐

๓.๑.๔ ตำแหน่งประเภทบริหารท้องถิ่น

ระดับสูง

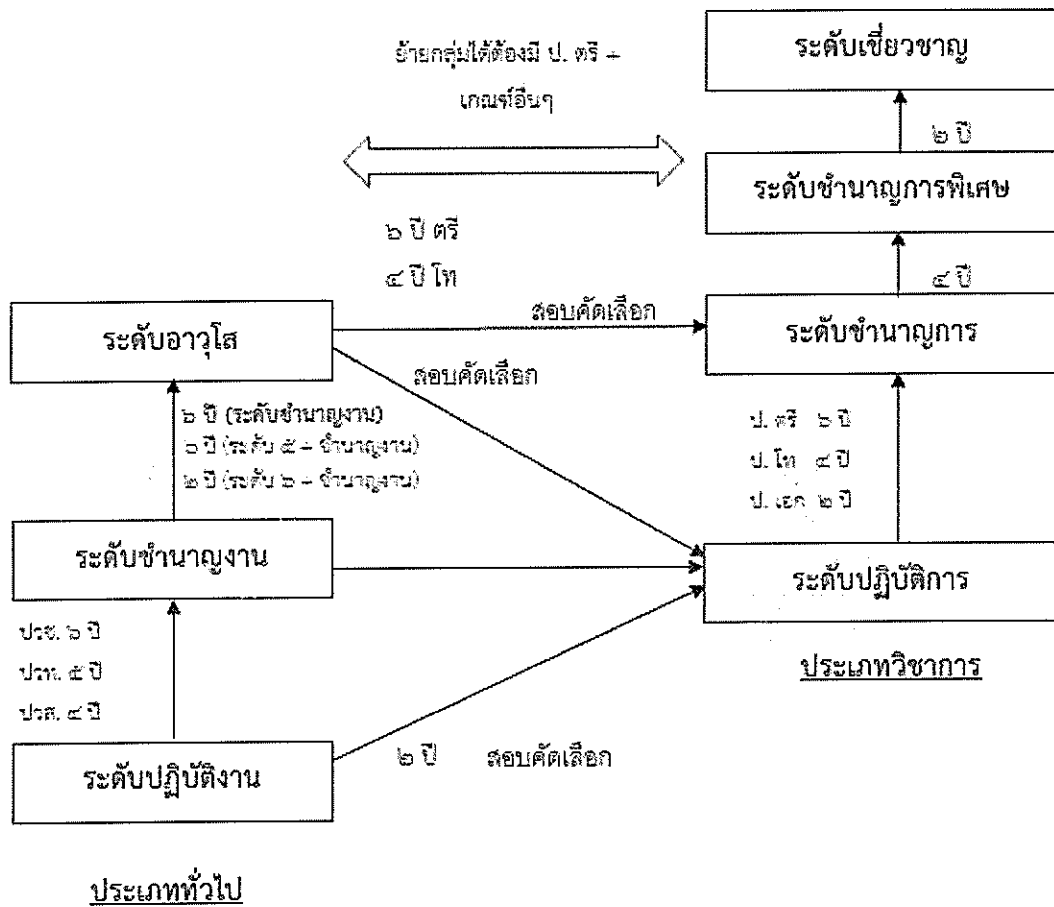


- ดำรงตำแหน่งโดยปฏิบัติงานในลักษณะงานที่เกี่ยวข้องมาแล้วไม่น้อยกว่า ๑ ปี
- รองปลัด/ระดับกลาง คัดเลือกเป็นรองปลัด/ระดับสูง ดำรงตำแหน่งรองปลัดระดับ ๘ และรองปลัดระดับกลาง ไม่น้อยกว่า ๔ ปี
- รองปลัด/ระดับกลาง คัดเลือก เป็นปลัด/ระดับสูง ดำรงตำแหน่งรองปลัดระดับ ๘ และรองปลัดระดับกลาง ไม่น้อยกว่า ๕ ปี

ระดับกลาง

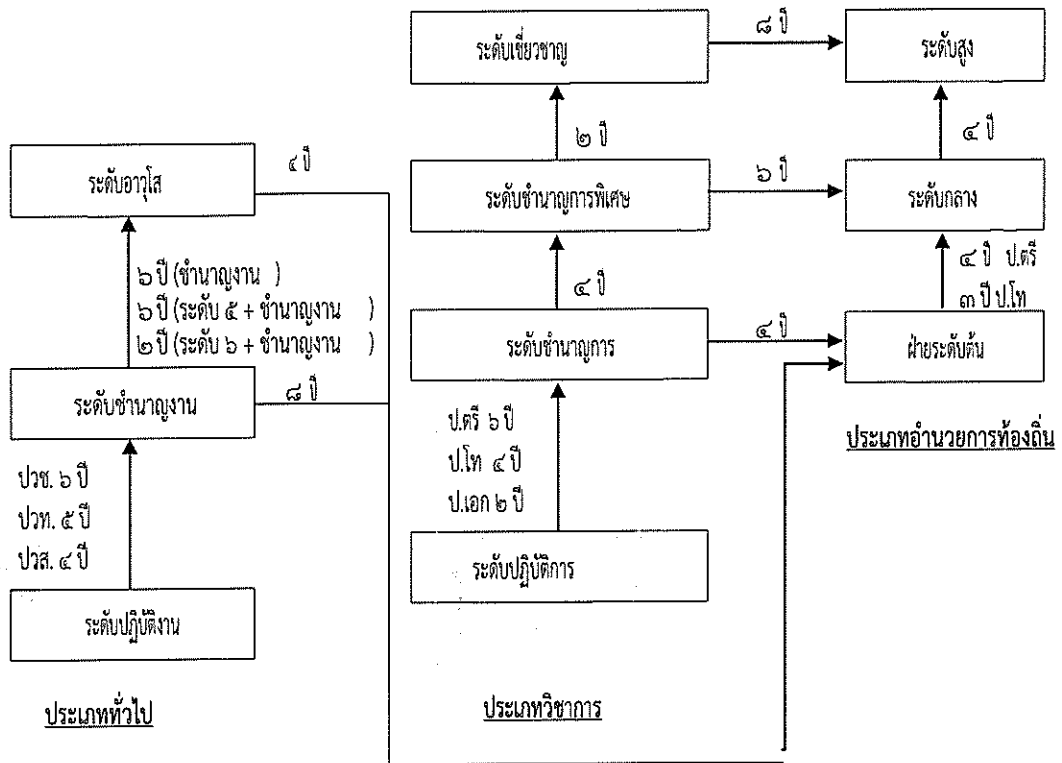
๔. การเลื่อนและแต่งตั้งให้ดำรงตำแหน่งต่างประเภท

๔.๑ ตำแหน่งประเภทวิชาการ



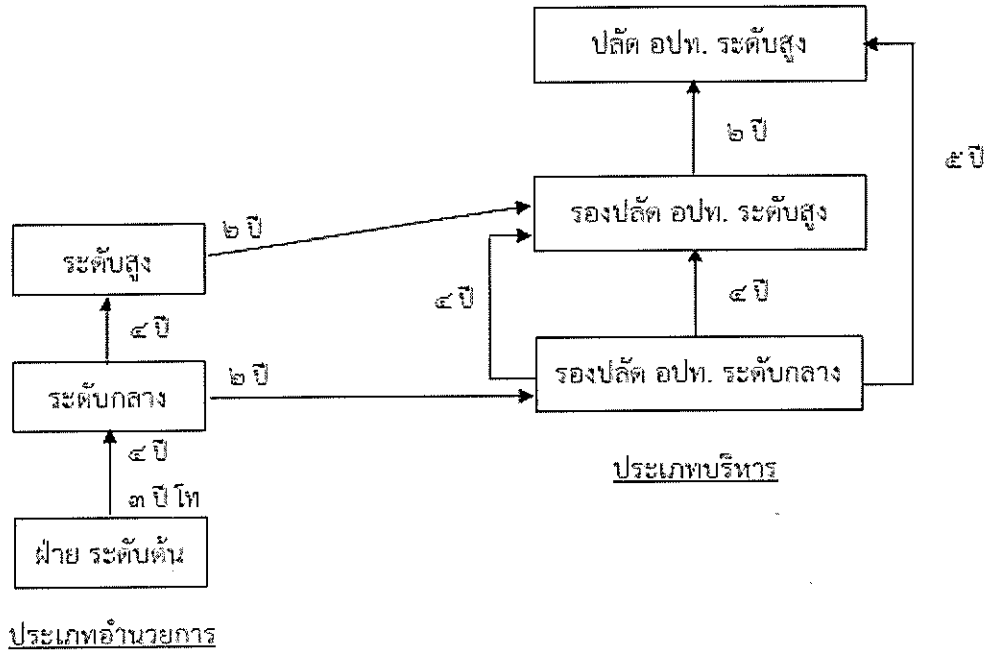
แผนผังเส้นทางความก้าวหน้าตามประกาศคณะกรรมการพนักงานเทศบาลจังหวัดเชียงใหม่

๔.๒ ตำแหน่งประเภทอำนวยการท้องถิ่น



แผนผังเส้นทางความก้าวหน้าตามประกาศคณะกรรมการพนักงานเทศบาลจังหวัดเชียงใหม่

๔.๓ ตำแหน่งประเภทบริหารท้องถิ่น



แผนผังเส้นทางความก้าวหน้าตามประกาศของคณะกรรมการพนักงานเทศบาลจังหวัดเชียงใหม่

