



บทที่ 2

แนวคิดและงานวิจัยที่เกี่ยวข้อง

การประเมินความพึงพอใจของผู้รับบริการต่อองค์กรปกครองส่วนท้องถิ่น ปีงบประมาณ พ.ศ. 2565 คณะผู้ประเมินได้ศึกษาค้นคว้าเอกสารเกี่ยวกับแนวคิด และงานวิจัยที่เกี่ยวข้องกับการประเมินความพึงพอใจของผู้รับบริการต่อองค์กรปกครองส่วนท้องถิ่น ปีงบประมาณ พ.ศ. 2565 เพื่อใช้เป็นแนวทางในการศึกษาดังต่อไปนี้

- 2.1 ข้อมูลพื้นฐานเทศบาลตำบลบ้านตาล อำเภอฮอด จังหวัดเชียงใหม่
- 2.2 แนวคิดการประเมิน
- 2.3 แนวคิดความพึงพอใจ
- 2.4 แนวคิดเกี่ยวกับการบริการประชาชน
- 2.5 แนวคิดเกี่ยวกับการให้บริการ และคุณภาพการให้บริการ
- 2.6 แนวคิดเกี่ยวกับการปกครองส่วนท้องถิ่น
- 2.7 แนวคิดเกี่ยวกับการประเมินความคุ้มค่าคุ้มทุน
- 2.8 งานวิจัยที่เกี่ยวข้อง

2.1 ข้อมูลพื้นฐานเทศบาลตำบลบ้านตาล อำเภอฮอด จังหวัดเชียงใหม่

2.1.1) ด้านกายภาพ

ที่ตั้ง

เทศบาลตำบลบ้านตาลตั้งอยู่ 179 หมู่ที่ 3 ตำบลบ้านตาล อำเภอฮอด จังหวัดเชียงใหม่ อยู่ห่างจากตัวอำเภอฮอด 17 กิโลเมตรอยู่ห่างจากตัวจังหวัดเชียงใหม่ 105 กิโลเมตรมีเนื้อที่ 104.8 ตารางกิโลเมตร หรือคิดเป็นพื้นที่ทั้งหมดประมาณ 65,500 ไร่

อาณาเขต

ทิศเหนือ	ติดต่อกับเขตเทศบาลท่าข้าม อำเภอฮอด และเทศบาลตำบลบ้านแปะ อำเภอจอมทอง
ทิศใต้	ติดต่อกับเขตตำบลบ้านแอน และตำบลบงตัน อำเภอดอยเต่า
ทิศตะวันออก	ติดต่อกับเขตอำเภอลี้ จังหวัดลำพูน
ทิศตะวันตก	ติดต่อกับตำบลฮอด และตำบลหางดง อำเภอฮอด

ลักษณะภูมิประเทศ

ลักษณะภูมิประเทศของตำบลบ้านตาลส่วนใหญ่ มีลักษณะเป็นภูเขา และที่ลาดเชิงเขา โดยพื้นที่ด้านตะวันออกของตำบลเป็นภูเขาสูง มีระดับความสูง 500-1,200 เมตร จากระดับน้ำทะเล สภาพพื้นที่ลาดเทจากทิศตะวันออกไปยังทิศตะวันตก โดยมีภูเขาที่สำคัญ ดอยผีเสื้อ ดอยสันคมพร้า



ดอยมะหินฝิ่งเงิน ดอยแหลมแม่เป็น ดอยแหลมแม่อาวน และเป็นต้นกำเนิดของลำน้ำต่างๆ เช่น ลำห้วยแม่ตาล ห้วยแม่เป็น ลำห้วยแม่ยูย ที่ตั้งชุมชนในตำบลบ้านตาล มีลักษณะภูมิประเทศโดยทั่วไปเป็นที่ราบเชิงเขาและที่ราบลุ่มบริเวณลำน้ำปิง พื้นที่อยู่สูงกว่าระดับน้ำทะเลปานกลางประมาณ 200-500 เมตร

ลักษณะภูมิอากาศ

ภูมิอากาศในพื้นที่แบ่งเป็น 3 ฤดู จะมีฝนชุกช่วงฤดูฝน ปริมาณร้อยละ 70

-ฤดูฝน ระหว่างเดือนพฤษภาคม-ตุลาคม

-ฤดูหนาว ระหว่างเดือนตุลาคม-มีนาคม อากาศหนาว อุณหภูมิเฉลี่ย 22 องศาเซลเซียส

-ฤดูร้อน ระหว่างปลายเดือนมีนาคม-ต้นเดือนพฤษภาคม ตำบลบ้านตาลเป็นพื้นที่ที่มี

อากาศร้อน โดยเฉพาะในช่วงเดือนเมษายนของทุกปี อุณหภูมิเฉลี่ย 35 องศาเซลเซียส

ลักษณะของดิน

สภาพที่ดินเป็นดินร่วนปนทราย ดินลูกรัง การเก็บกักน้ำไม่พอ ทำให้ขาดแคลนแหล่งน้ำเพื่อการเกษตร

ลักษณะของแหล่งน้ำ

ขาดแคลนแหล่งน้ำเพื่อการเกษตร ราษฎรอาศัยน้ำฝนและการขุดเจาะบ่อบาดาลเพื่อการเกษตรเป็นส่วนใหญ่

ลักษณะของไม้และป่าไม้

มีป่าเบญจพรรณมีไม้ผลัดใบสมบูรณ์

2.1.2) ด้านการเมืองการปกครอง

เขตการปกครอง

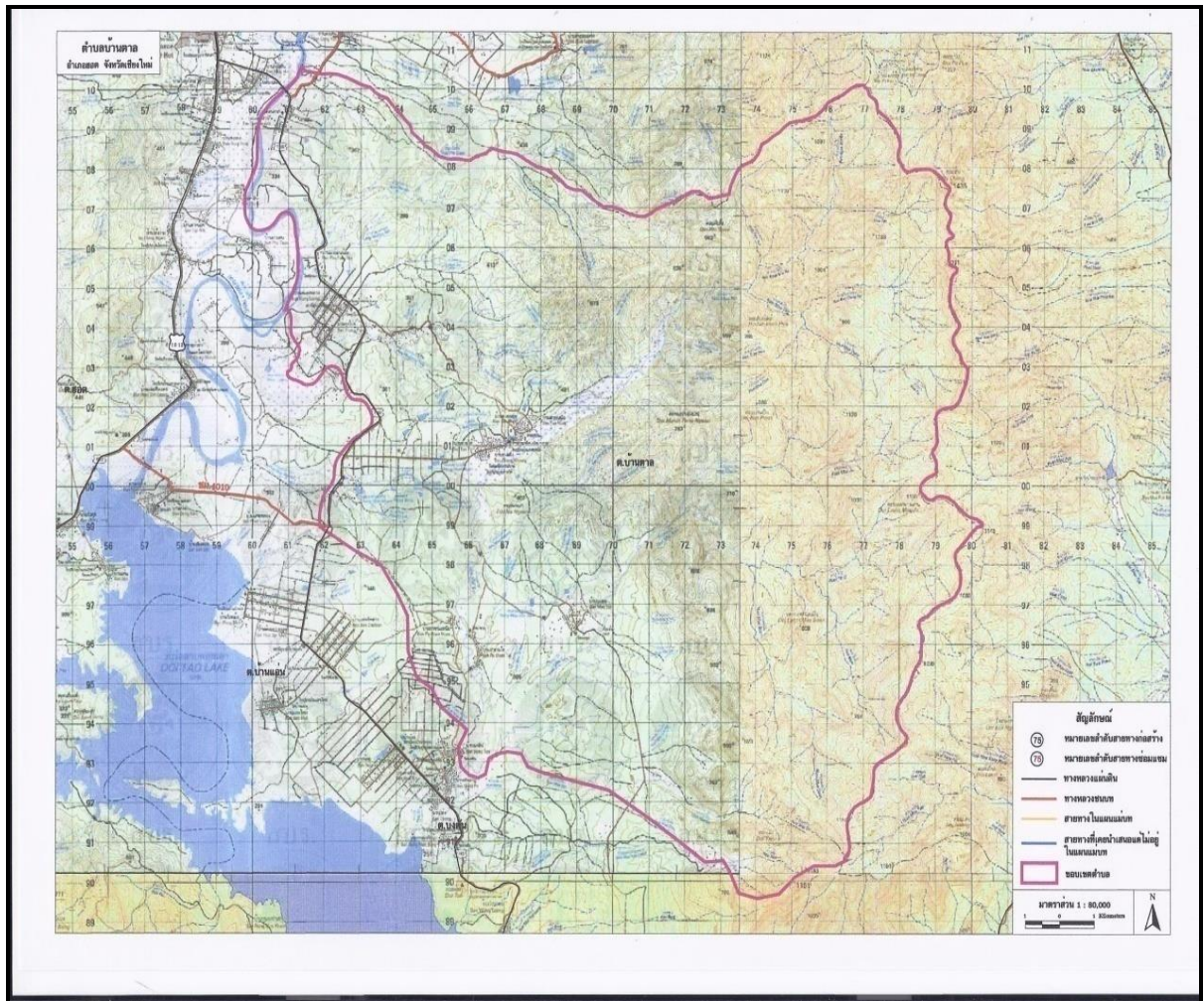
ตำบลบ้านตาล ได้รับการยกฐานะจากสภาตำบลบ้านตาล ขึ้นเป็นองค์การบริหารส่วนตำบลบ้านตาล เมื่อวันที่ 16 ธันวาคม 2539 และปัจจุบันได้รับการยกฐานะจากองค์การบริหารส่วนตำบลบ้านตาล เป็นเทศบาลตำบลบ้านตาล เมื่อวันที่ 27 ตุลาคม 2552 ได้แบ่งการปกครองภายในตำบลเป็น 10 หมู่บ้าน ได้แก่

หมู่ที่ 1	บ้านตาลเหนือ	นายภัทรพงษ์	ปู้ดพรม	กำนันตำบลบ้านตาล
หมู่ที่ 2	บ้านป่าขาม	นายประพันธ์	กันทะคำ	ผู้ใหญ่บ้าน
หมู่ที่ 3	บ้านตาลใต้	นายสมบัติ	ตาปวน	ผู้ใหญ่บ้าน
หมู่ที่ 4	บ้านทุ่งโป่ง	นายสุรียา	ชัตตา	ผู้ใหญ่บ้าน
หมู่ที่ 5	บ้านตาลกลาง	นายอนุรักษ์ไตรรงค์	อยู่ไฉ	ผู้ใหญ่บ้าน
หมู่ที่ 6	บ้านเด่นสารภี	นายสิงห์แก้ว	อินตะ	ผู้ใหญ่บ้าน
หมู่ที่ 7	บ้านแม่ยูย	นายสมบัติ	ป็นยาว	ผู้ใหญ่บ้าน



หมู่ที่ 8	บ้านท่าหนองหลวง	นายวิชัย	โพธิ	ผู้ใหญ่บ้าน
หมู่ที่ 9	บ้านช่างเคิ่ง	นายเมฆินทร์	เสนาคุณ	ผู้ใหญ่บ้าน
หมู่ที่ 10	บ้านใหม่พัฒนา	นายสมปาน	จันทร์รังก	ผู้ใหญ่บ้าน

แผนที่แสดงอาณาเขตการปกครอง



การเลือกตั้ง

ตำบลบ้านตาลเป็นเทศบาลขนาดกลาง แบ่งเขตเลือกตั้งเป็น 2 เขต ดังนี้

- เขตที่ 1** หมู่ 1 บ้านตาลเหนือ หมู่ 2 บ้านป่าขาม หมู่ 5 บ้านตาลกลาง หมู่ 7 บ้านแม่ยุย
 หมู่ 9 บ้านช่างเคิ่ง หมู่ 10 บ้านใหม่พัฒนา
- เขตที่ 2** หมู่ 3 บ้านตาลใต้ หมู่ 4 บ้านทุ่งโป่ง หมู่ 6 บ้านเด่นสารภี
 หมู่ 8 บ้านท่าหนองหลวง



2.1.3) ประชากร

ข้อมูลเกี่ยวกับจำนวนประชากรตำบลบ้านตาลมี ดังนี้

หมู่ที่	ชื่อบ้าน	หลังคาเรือน	ประชากร		รวม
			ชาย	หญิง	
1	บ้านตาลเหนือ	264	269	286	555
2	บ้านป่าขาม	157	187	179	366
3	บ้านตาลใต้	292	307	292	599
4	บ้านทุ่งโป่ง	470	515	486	1,001
5	บ้านตาลกลาง	150	137	173	310
6	บ้านเด่นสารภี	258	327	309	636
7	บ้านแม่ยุย	196	178	131	309
8	บ้านท่าหนองหลวง	191	209	212	421
9	บ้านช่างเคิ่ง	165	189	194	383
10	บ้านใหม่พัฒนา	189	249	255	504
	รวม	2,332	2,567	2,517	5,084

ข้อมูล ณ วันที่ 8 พฤษภาคม 2565

2.1.4) สภาพทางสังคม

การศึกษา

สถานศึกษาในสังกัดสำนักงานคณะกรรมการการศึกษาขั้นพื้นฐาน โรงเรียนในสังกัด
 สำนักงานคณะกรรมการประถมศึกษาแห่งชาติ (เดิม)

โรงเรียน	หมู่ที่	จำนวนนักเรียน			รวม
		อนุบาล	ปฐม	มัธยมต้น	
บ้านตาลเหนือ	1	19	88	39	146
บ้านตาลใต้	3	10	40	-	50
บ้านทุ่งโป่ง	4	32	87	35	154
รวม		61	215	74	350



การศึกษาและแหล่งเรียนรู้

1) ศูนย์พัฒนาเด็กเล็ก

ศูนย์พัฒนาเด็กเล็ก	หมู่ที่	จำนวนเด็กเล็ก	จำนวนผู้ดูแลเด็ก		
			ชาย	หญิง	รวม
บ้านทุ่งโป่ง	4	34	-	5	5
รวม			-	5	5

การศึกษาและแหล่งเรียนรู้

1) ศูนย์พัฒนาเด็กเล็ก

ศูนย์พัฒนาเด็ก	หมู่ที่	จำนวนเด็กเล็ก	จำนวนผู้ดูแลเด็ก		
			ชาย	หญิง	รวม
ลัญจิวัน	1	36	1	4	5
รวม			1	4	5

ศูนย์การเรียนการสอนนอกโรงเรียน สังกัดกรมการศึกษานอกโรงเรียน (เดิม)

ศูนย์การเรียนชุมชน	หมู่ที่	จำนวนนักเรียน	จำนวนครู		
			ชาย	หญิง	รวม
มี	5	42	-	1	1
รวม		-	-	1	1

สาธารณสุข

โรงพยาบาลส่งเสริมสุขภาพตำบลบ้านตาล	2	แห่ง
ศูนย์สาธารณสุขมูลฐานชุมชน (อสม.)	10	แห่ง

การสังคมสงเคราะห์

พระบาทสมเด็จพระเจ้าอยู่หัวรัชกาลปัจจุบัน ทรงมีพระราชดำรัสในพิธีเปิดการประชุม การสังคมสงเคราะห์แห่งชาติ ครั้งที่ 2 เมื่อวันที่ 26 มีนาคม 2505 ความว่า “การสังคมสงเคราะห์นั้น มีความหมายกว้างขวางมาก กินความถึงการดำเนินการทุกอย่างที่จะช่วยเกื้อกูลเพื่อนมนุษย์ หรือกลุ่มชน ที่ร่วมกันเป็นสังคม เป็นชาติ และผู้ไม่สามารถช่วยตัวเองได้ ให้มีความสุขทั้งทางกายและจิตใจ ให้ได้มี ปัจจัยอันจำเป็นแก่การครองชีพคือ อาหาร เครื่องนุ่งห่ม ที่อยู่อาศัย และการบำบัดโรคภัยไข้เจ็บ ได้รับการศึกษา อบรมตามควร ตลอดจนมีความรู้ที่จะนำมาเลี้ยงชีพโดยสุจริต เพื่อความเรียบร้อยและความเป็นปึกแผ่นของสังคม เทศบาลตำบลบ้านตาล ได้น้อมรับพระราชดำรัสมาปฏิบัติ โดยมีจุดมุ่งหมายของการปฏิบัติงานสังคม สงเคราะห์ของเทศบาลตำบลบ้านตาล มีดังนี้

1. สงเคราะห์ผู้ประสบปัญหาความทุกข์ยากเดือดร้อน ที่ช่วยตนเองไม่ได้ ให้สามารถช่วยตนเองได้ การให้การสงเคราะห์นี้รวมความถึงการบรรเทาและแก้ไขปัญหา การป้องกันและขจัดปัญหา การฟื้นฟู และปรับสภาพของบุคคล ครอบครัว กลุ่มและชุมชน



2. การแก้ไขปัญหาสังคม เป็นการแก้ไขปัญหาสังคมให้ลดน้อยหรือหมดไป ปัญหาสังคมที่สำคัญซึ่งคณะกรรมการส่งเสริม และพัฒนางานสังคมสงเคราะห์แห่งชาติ ระบุไว้มี 9 ปัญหาด้วยกัน ได้แก่ ปัญหาเด็กและเยาวชน ปัญหายาเสพติด ปัญหาชุมชนแออัด ปัญหาความปลอดภัยในชีวิตและทรัพย์สิน ปัญหาการใช้แรงงานเด็กและแรงงานสตรี ปัญหาคนพิการ ปัญหาการขาดแคลนบริการและสวัสดิการในสังคมชนบท ปัญหาครอบครัว ปัญหาศีลธรรม วัฒนธรรม และปัญหาสุขภาพจิต

3. การพัฒนาสังคม หมายถึง การพัฒนาคน เพื่อให้ช่วยพัฒนาสังคมให้มีความเจริญก้าวหน้าสำหรับประเทศไทยในปัจจุบันนี้ ถือว่า การสังคมสงเคราะห์มีเป้าหมาย เพื่อการพัฒนาสังคม กล่าวคือ การสังคมสงเคราะห์จะช่วยให้ผู้รับบริการ สามารถช่วยตนเองได้ เพื่อที่จะได้มีส่วนร่วมในการทำประโยชน์ให้แก่สังคม และประเทศชาติในที่สุด

2.1.5) ระบบบริการพื้นฐาน

การคมนาคมขนส่ง

มีถนนลาดยางแอสฟัลท์ ถนนคอนกรีตเสริมเหล็กและถนนลูกรัง

หมู่ที่	จำนวนสายทางรวม (สาย)	ถนนลาดยางแอสฟัลท์ (สาย)	ถนนคอนกรีตเสริมเหล็ก (สาย)	ถนนลูกรัง (สาย)	ทางล้าลอง (สาย)
1	2	2	-	3	-
2	6	3	1	3	-
3	5	3	-	2	-
4	8	4	-	4	-
5	4	3	-	1	-
6	13	5	-	8	-
7	4	2	-	2	-
8	5	2	1	2	-
9	2	-	-	2	-
10	7	4	-	3	-
รวม	56	28	2	26	-
ถนนเชื่อมระหว่างตำบล				-	-
ถนนในการรับผิดชอบของหน่วยงานอื่น		-	-	-	-

การไฟฟ้า

มีระบบไฟฟ้าครบทุกหมู่บ้าน จำนวน 2,332 ครัวเรือน



การประปา

มีระบบประปาบาดาลหมู่บ้าน จำนวน 10 หมู่บ้าน ได้แก่ หมู่ที่ 1-10

โทรศัพท์

ปัจจุบันทุกหมู่บ้าน ใช้โทรศัพท์เคลื่อนที่เป็นส่วนใหญ่

ไปรษณีย์หรือการสื่อสารหรือการขนส่ง และวัสดุครุภัณฑ์

1. ที่ทำการไปรษณีย์ที่ใกล้ที่สุด ได้แก่ ไปรษณีย์ฮอด ตั้งอยู่ ตำบลท่าข้าม อำเภอฮอด จังหวัดเชียงใหม่ ห่างจากตำบลบ้านตาล อำเภอฮอด จังหวัดเชียงใหม่ ไปทางทิศตะวันตกประมาณ 14 กิโลเมตร
2. บริษัทขนส่ง Kerry Express
3. บริษัทขนส่ง J&P Express
4. บริษัทขนส่ง FLASH EXPRESS

2.1.6) ระบบเศรษฐกิจ

การเกษตร

ประชากรส่วนใหญ่ประกอบอาชีพเกษตรกรรม ทำสวนลำไย ทำนา ปลูกหอมแดง ทำไร่ แปรรูปผลผลิตทางการเกษตร เช่น ลำไยอบแห้ง สภาพที่ดินเป็นดินร่วนปนทราย ดินเหนียว การเก็บกักน้ำไม่พอทำให้ขาดแคลนแหล่งน้ำเพื่อการเกษตร ราษฎรอาศัยน้ำฝนธรรมชาติ และการขุดเจาะบ่อบาดาลเพื่อทำการเกษตรเป็นส่วนใหญ่

การประมง

สภาพพื้นที่ตำบลบ้านตาล พื้นที่ส่วนมากเป็นพื้นที่สูง ขาดแคลนน้ำ มีการเลี้ยงปลาตามบ่อเล็กของชาวบ้าน เพื่อสำหรับการอุปโภคในครัวเรือน และมีการประมงโดยการจับสัตว์น้ำตามลำน้ำปิง หมู่ที่ 6 บ้านเด่นสารภี ตำบลบ้านตาล อำเภอฮอด จังหวัดเชียงใหม่

การปศุสัตว์

ตำบลบ้านตาลมีการปศุสัตว์ คือ การเลี้ยงโค และการเลี้ยงสุกร ในทุกหมู่บ้านของตำบลบ้านตาล อำเภอฮอด จังหวัดเชียงใหม่

การบริการ

- บริการนวดพื้นเมือง ที่กลุ่มนวดพื้นเมือง หมู่ที่ 9
- มีร้านบริการทำผม เสริมสวย พื้นที่ หมู่ที่ 1-8 และหมู่ที่ 10
- มีโรงแรมในพื้นที่ จำนวน 1 แห่ง
- มีรีสอร์ทในพื้นที่ จำนวน - แห่ง
- มีโรงสีข้าวขนาดเล็กในพื้นที่ จำนวน 2 แห่ง



การท่องเที่ยว

สถานที่ท่องเที่ยวที่สำคัญในตำบลบ้านตาลที่สำคัญ มีดังนี้

1. วัดลัญจิววัน ภายในวัดมีพระประธานชื่อ “พระเจ้าแสนแซ่” เล่ากันว่าในองค์พระพุทธรูปมีข้อต่อที่เชื่อมติดต่อกันถึงแสนท่อน แต่ละท่อนมีนอต(แซ่) ทำด้วยทองคำยึดไว้ ตั้งอยู่ที่หมู่ที่ 1 บ้านตาลเหนือ ตำบลบ้านตาล อำเภอฮอด จังหวัดเชียงใหม่

2. ผานางน้อยผานางหลวง เป็นโขดหินปูนเก่า มีร่องรอยถักเสาะจนเกิดเป็นรูปร่างแปลกประหลาด และเกิดหินงอกหินย้อยรูปร่างสวยงาม สลับกับถ้ำหินปูนอื่นๆ ตั้งอยู่ที่ หมู่ 7 บ้านแม่ยุย อำเภอฮอด จังหวัดเชียงใหม่

3. ผาสิงห์เหลิยว เป็นปรากฏการณ์ทางธรรมชาติ(ธรณีวิทยา) โดยมีการทรุดตัวของแผ่นดินจนเกิดเป็นรอยชั้นของหินสลับกันสวยงามมาก ลักษณะของผาสิงห์เหลิยว เป็นส่วนที่ตั้งตระหง่านอยู่อย่างโดดเด่น มองเห็นอย่างชัดเจน มีรูปร่างด้านบนสุดคล้ายสิงห์กำลังเหลิยวอยู่ มีลักษณะเป็นเสาดินแข็ง ที่มีหมวกหลากหลายรูปทรง ที่ตั้งตระหง่านอยู่อย่างโดดเด่น มองเห็นอย่างชัดเจน มีรูปร่างด้านบนสุดคล้ายสิงห์กำลังเหลิยวอยู่ ผาสิงห์เหลิยวเป็นปรากฏการณ์ทางธรรมชาติทางธรณีวิทยา โดยมีการทรุดตัวของแผ่นดินจนเกิดเป็นรอยชั้นของหินสลับกันสวยงามมาก มีตำนานกล่าวว่าแม้กระทั่งพญาราชสีห์ยังต้องเหลิยวมองความสวยงามของผาแห่งนี้ผาสิงห์เหลิยว เป็นเสาดินที่สูงที่สุดในประเทศไทยมีความสูงถึง 50 เมตร กินพื้นที่บริเวณกว้างเกือบๆ 100 ไร่ เสาดินที่ผาสิงห์เหลิยว นั้นจะเป็นแบบเดียวกับที่แพะเมืองผี คือ เป็นดินลูกรังเสาถูกยึดด้วยเนื้อดินเหนียวลูกรังปนกรวดหิน เสาดินที่ผาสิงห์เหลิยวนั้น มีหลากหลายรูปร่าง รูปทรง ทำให้จินตนาการไปได้มากมาย ทั้งที่คล้ายกับกำแพงโรมัน ที่สูงร่วม 30 เมตร หรือเสาดินที่สูงที่สุดในประเทศ ทำเลที่ตั้งที่รายล้อมไปด้วยผืนป่าเต็งรัง จึงทำให้สวนเสาดินแห่งนี้ ดูดีกว่าที่อื่นสามารถมองเห็นผาแห่งนี้จากมุมสูงได้และช่วงฤดูฝนไปไม้สัดทำให้สีของหน้าผาที่ตั้งตระหง่าน ตัดกับสีของใบไม้ที่ปกคลุมป่าผืนนี้ได้อย่างชัดเจน ถ้าหากเป็นช่วงป่าเต็งรังเปลี่ยนสีราวเดือนมกราคมก็จะเห็นป่าเปลี่ยนสี และเสาดินสวยงามไปอีกแบบหนึ่งด้วย ตั้งอยู่ที่หมู่ 10 บ้านใหม่พัฒนา

4. น้ำตกห้วยนกเขา เป็นน้ำตกที่ไม่ใหญ่นักแต่มีทิวทัศน์และธรรมชาติที่สวยงาม เป็นสถานที่พักผ่อนหย่อนใจของชาวตำบลบ้านตาล ตั้งอยู่หมู่ที่ 7 บ้านแม่ยุย ตำบลบ้านตาล อำเภอฮอด จังหวัดเชียงใหม่

อุตสาหกรรม

อุตสาหกรรมครัวเรือนที่สำคัญคือการทำผ้าฝ้ายพื้นเมือง ผลิตภัณฑ์ผ้าฝ้ายพื้นเมืองทอมือด้วยกี่กระตุก เป็นผ้าผืนใหญ่สามารถนำไปแปรรูปเป็นผลิตภัณฑ์ต่างๆ ได้ มีตลาดหลากหลาย สีส้มด้วยสีธรรมชาติสวยงาม เช่น ผ้าพันคอ ผ้าถุง ผ้าคลุมไหล่ ผ้าตัดชุด เป็นต้น ทำในหมู่ 1 บ้านตาลเหนือ หมู่ 5 บ้านตาลกลาง หมู่ 9 บ้านช่างเค็ง ซึ่งเป็นงานฝีมือ และเป็นอาชีพที่ทำรายได้ให้แก่ครอบครัวเป็นอย่างดี และยังเป็นอุตสาหกรรมพื้นบ้านที่ทำชื่อเสียงให้แก่ตำบลบ้านตาลในการคิดสรรผลิตภัณฑ์ OTOP โดยเป็นธุรกิจในครัวเรือนที่สามารถผลิตผ้าฝ้ายทอมือไปจำหน่ายยังต่างประเทศ เช่น ประเทศญี่ปุ่น ประเทศ จีน ฯลฯ และการอุตสาหกรรมการทำผางประทีบ เป็นผลิตภัณฑ์ที่ทำจากกลุ่มชุมชน



ส่งขายให้กับแหล่งรับซื้อที่ใช้จุดในเทศกาลลอยกระทงเป็นอุตสาหกรรมในครัวเรือน ทำในหมู่ 9 บ้าน
ช่างเคิ่ง สร้างรายได้ให้แก่ประชาชนในตำบลบ้านตาลเป็นอย่างดี

การพาณิชย์และกลุ่มอาชีพ

การพาณิชย์

- กลุ่ม ธกส.	1	กลุ่ม
- กลุ่มออมทรัพย์	8	กลุ่ม
- กลุ่มเกษตร	1	กลุ่ม
- กลุ่มสามัคคี 41	1	กลุ่ม
- กลุ่มออมทรัพย์เพื่อการผลิต	1	กลุ่ม
- กลุ่มสหกรณ์การเกษตร	1	กลุ่ม

กลุ่มอาชีพในตำบลบ้านตาล

1. กลุ่มผลิตภัณฑ์ทำพริกกลาบ
2. กลุ่มผลิตภัณฑ์ขนมจีน
3. กลุ่มผลิตภัณฑ์ผ้าฝ้ายทอมือ
4. กลุ่มสอนจักสานไม้
5. กลุ่มทำผางประทีป บ้านช่างเคิ่ง

แรงงาน

ราษฎรส่วนใหญ่ประมาณร้อยละ 80 ประกอบอาชีพทำการเกษตรกรรมได้แก่ทำนา ปลูกข้าว
ปลูกกล้วย ปลูกผัก ที่เหลือประกอบอาชีพส่วนตัวและรับจ้าง

เศรษฐกิจพอเพียงท้องถิ่น

ข้อมูลพื้นฐานของหมู่บ้านหรือชุมชน ตำบลบ้านตาล แต่เดิมชาวบ้านมีเชื้อสายลัวะ ชาวบ้านได้มา
อาศัยในเขตพื้นที่เมื่อปี พ.ศ. 1202-1590 แต่ก่อนบ้านตาลมีอยู่ด้วยกัน 7 หลังคาเรือน โดยการนำของ
หลานหมื่นยศ ได้มาอาศัยอยู่บริเวณทุ่งนาบตสด(ปัจจุบัน) เป็นที่นาและยังมีวัดร้างอยู่ตั้งอยู่ ก่อสร้าง
บ้านเรือน ต่อมาถูกพม่ารุกราน ชาวบ้านได้อพยพหนีศึกไปอยู่ตามป่าเขา เมื่อศึกสงบจึงกลับมาบ้านตาล
บ้านตาลตั้งชื่อตามลำห้วยที่ไหลผ่านหมู่บ้าน และเป็นเส้นเลือดใหญ่ที่หล่อเลี้ยงชีวิตชาวบ้านมาตั้งแต่อดีต
ตำแหน่งที่ตั้งของหมู่บ้านอยู่คนละฝั่งกับเมืองฮอด โดยมีแม่น้ำปิงกั้นกลาง มีจำนวน 10 หมู่บ้าน และ
มีข้อมูลพื้นฐานแต่ละหมู่บ้านดังนี้



มีจำนวน 10 หมู่บ้าน และมีข้อมูลพื้นฐานแต่ละหมู่บ้านดังนี้

หมู่ที่	ชื่อบ้าน	หลังคาเรือน	ประชากร		รวม
			ชาย	หญิง	
1	บ้านตาลเหนือ	264	269	286	555
2	บ้านป่าขาม	157	187	179	366
3	บ้านตาลใต้	292	307	292	599
4	บ้านทุ่งโป่ง	470	515	486	1,001
5	บ้านตาลกลาง	150	137	173	310
6	บ้านเด่นสารภี	258	327	309	636
7	บ้านแม่ยุย	196	178	131	309
8	บ้านท่าหนองหลวง	191	209	212	421
9	บ้านช่างเคิ่ง	165	189	194	383
10	บ้านใหม่พัฒนา	189	249	255	504
	รวม	2,332	2,567	2,517	5,084

ข้อมูลด้านการเกษตร

ราษฎรส่วนใหญ่ประมาณร้อยละ 80 ประกอบอาชีพทำการเกษตรกรรมได้แก่ทำนา ปลูกข้าว ไร่ยาสูบ ข้าวโพด ลำไย มะม่วง ปลูกหอมแดง และกระเทียม และโครงการเศรษฐกิจพอเพียง ในตำบล ดังนี้

1. โครงการโคกหนองนาโมเดล จำนวน 4 แห่ง
2. ศูนย์เรียนรู้เศรษฐกิจพอเพียงตำบล จำนวน 1 แห่ง

ข้อมูลด้านแหล่งน้ำทางการเกษตร

ตำบลบ้านตาลเป็นตำบลที่มีพื้นที่ส่วนมากจะอยู่บนพื้นที่สูง แหล่งน้ำทำการเกษตรตามธรรมชาติจะไม่ค่อยมี มีแต่บ่อขุด และการขุดเจาะบ่อบาดาล สำหรับใช้ทำการเกษตรเท่านั้น และค่อนข้างจะขาดแคลนน้ำ แยกเป็นหมู่ได้ดังนี้

1. หมู่ที่ 1 บ้านตาลเหนือ มีแหล่งน้ำทำการเกษตร ดังนี้
 - ลำธาร 1 แห่ง
 - อ่างเก็บน้ำ 1 แห่ง
 - สระ 2 แห่ง
2. หมู่ที่ 2 บ้านป่าขาม มีแหล่งน้ำทำการเกษตร ดังนี้
 - ลำธาร 1 แห่ง
 - อ่างเก็บน้ำ 1 แห่ง



3. หมู่ที่ 3 บ้านตาลใต้ มีแหล่งน้ำทำการเกษตร ดังนี้
 - ลำธาร 1 แห่ง
 - อ่างเก็บน้ำ 1 แห่ง
4. หมู่ที่ 4 บ้านทุ่งโป่ง มีแหล่งน้ำทำการเกษตร ดังนี้
 - แม่น้ำ 1 แห่ง
 - ลำห้วย/ลำธาร 4 แห่ง
 - คลอง 2 แห่ง
 - หนอง/บึง 3 แห่ง
 - แก้มลิง 1 แห่ง
 - อ่างเก็บน้ำ 2 แห่ง
 - สระน้ำ 4 แห่ง
 - คลองชลประทาน 3 แห่ง
5. หมู่ที่ 5 บ้านตาลกลาง มีแหล่งน้ำทำการเกษตร ดังนี้
 - ห้วย/ลำธาร 1 แห่ง
 - อ่างเก็บน้ำ 1 แห่ง
6. หมู่ที่ 6 บ้านบ้านเด่นสารภี มีแหล่งน้ำทำการเกษตร ดังนี้
 - แม่น้ำ 1 แห่ง
 - อ่างเก็บน้ำ 2 แห่ง
 - คลองชลประทาน 1 แห่ง
7. หมู่ที่ 7 บ้านม่วยมีแหล่งน้ำทำการเกษตร ดังนี้
 - ลำห้วย/ลำธาร 1 แห่ง
 - หนองน้ำ/บึง 2 แห่ง
 - อ่างเก็บน้ำ 1 แห่ง
 - ฝาย 3 แห่ง
 - สระน้ำ 2 แห่ง
8. หมู่ที่ 8 บ้านตาลใต้ มีแหล่งน้ำทำการเกษตร ดังนี้
 - แม่น้ำ 1 แห่ง
 - อ่างเก็บน้ำ 2 แห่ง
 - อ่างเก็บน้ำ 2 แห่ง
 - สระน้ำ 2 แห่ง
 - คลองชลประทาน 1 แห่ง
9. หมู่ที่ 9 บ้านช่างเคิ่ง มีแหล่งน้ำทำการเกษตร ดังนี้
 - ลำห้วย/ลำธาร 1 แห่ง
 - สระ 1 แห่ง



10. หมู่ที่ 10 บ้านใหม่พัฒนา มีแหล่งน้ำทำการเกษตร ดังนี้
- ลำห้วย/ลำธาร 1 แห่ง
 - อ่างเก็บน้ำ 10 แห่ง

ข้อมูลด้านแหล่งน้ำกิน น้ำใช้ (หรือน้ำเพื่อการอุปโภค บริโภค)

ตามแบบสำรวจข้อมูลเพื่อจัดทำแผนพัฒนาเศรษฐกิจพอเพียงท้องถิ่น (ด้านการเกษตรและแหล่งน้ำ) จะได้ข้อมูลด้านแหล่งน้ำกินน้ำใช้เพื่อการอุปโภคและบริโภค ดังนี้

- หมู่ที่ 1-10 มีระบบประปาหมู่บ้านขององค์กรปกครองส่วนท้องถิ่น หมู่ 1, 2, 3, 4, 5, 7, 8, 9, 10
มีระบบประปา (การประปาส่วนภูมิภาค) มีจำนวน 1 แห่ง คือ หมู่ 6
มีระบบบำบัดสาธารณะจำนวน มีครบทุกหมู่บ้าน
มีบ่อน้ำตื้นสาธารณะ หมู่ที่ 1, 5, 10

น้ำเพื่อการอุปโภคและบริโภคทุกหมู่บ้านค่อนข้างจะเพียงพอ แต่มีบางหมู่บ้านแหล่งน้ำเพื่อการอุปโภคและบริโภคหน้าแล้งค่อนข้างจะขาดแคลนคือ หมู่ 1, 5, 10

ศาสนา ประเพณี วัฒนธรรม

การนับถือศาสนา

ประชาชน หมู่ที่ 1-10 นับถือศาสนาพุทธ

วัด มีจำนวน 7 วัด ได้แก่

- | | |
|----------------------------------|-----------------------------|
| 1. วัดลัทธิวัน หมู่ที่ 1 | 5. วัดเด่นสารภี หมู่ที่ 6 |
| 2. วัดป่าขาม หมู่ที่ 2 | 6. วัดแม่ยุย หมู่ที่ 7 |
| 3. วัดพิมพิสารรังสรรค์ หมู่ที่ 3 | 7. วัดท่าหนองหลวง หมู่ที่ 8 |
| 4. วัดทุ่งโป่ง หมู่ที่ 4 | |

ประเพณีและงานประจำปี

ช่วงเดือนเมษายน งานแห่พระและสงฆ์ผู้สูงอายุเวียนกันเป็นเจ้าภาพทุกหมู่บ้าน

ช่วงเดือนกันยายน-ตุลาคม งานวันสารทไทย (งานสลากภัต) เวียนกันเป็นเจ้าภาพทุกหมู่บ้าน

ภูมิปัญญาท้องถิ่น ภาษาถิ่น

ภูมิปัญญาท้องถิ่นที่โดดเด่น คือ

การผลิตประทีป ผลิตภัณฑ์จำหน่าย หมู่ 9 บ้านช่างเคิ่ง

ผลิตผ้าฝ้ายทอมือ หมู่ที่ 1 บ้านตาลเหนือ หมู่ที่ 5 บ้านตาลกลาง หมู่ที่ 9 บ้านช่างเคิ่ง

ภาษาถิ่น คือ ภาษาเมืองล้านนา สำเนียงบ้านตาล

สินค้าพื้นเมืองและของที่ระลึก

สินค้าพื้นเมืองและของที่ระลึกที่โดดเด่น คือ

ประทีป สำหรับจุดในงานประเพณีลอยกระทง



ผ้าฝ้ายทอมือซึ่งเป็นงานฝีมือ เป็นอาชีพที่ทำรายได้ให้แก่ครอบครัวเป็นอย่างดี และยังเป็นอุตสาหกรรมพื้นบ้านที่ทำชื่อเสียงให้แก่ตำบลบ้านตาลในการคัดสรรผลิตภัณฑ์ OTOP โดยเป็นธุรกิจ ในครัวเรือนที่สามารถผลิตผ้าฝ้ายทอมือไปจำหน่ายยังต่างประเทศ เช่น ประเทศญี่ปุ่น ประเทศจีน ฯลฯ สร้างรายได้ให้แก่ประชาชนในตำบลบ้านตาลเป็นอย่างดี

2.1.7) ทรัพยากรธรรมชาติ

น้ำ

แหล่งน้ำธรรมชาติ

ลำห้วย ลำน้ำ	4 สาย	ลำเหมือง	2 สาย
บึง หนองน้ำ	7 แห่ง	อ่างเก็บน้ำ	10 แห่ง

แหล่งน้ำที่สร้างขึ้น

ฝาย	3 แห่ง	อ่างเก็บน้ำ	10 แห่ง
บ่อน้ำตื้น	120 แห่ง	เขื่อนดิน	3 แห่ง
บ่อโยก	20 แห่ง		

ป่าไม้

ป่าไม้ในพื้นที่ตำบลบ้านตาล ส่วนมากเป็นป่าเบญจพรรณ หรือเรียกว่า “ป่าผสมผลัดใบ” หรือ “ป่าโปร่งผสม” มีถึงร้อยละ 46 ของพื้นที่ป่าไม้ทั้งหมด

ภูเขา

ภูเขาที่สูงที่สุด คือ ดอยช้าง ความสูงจากระดับกับน้ำทะเล 1,200 เมตร ซึ่งเป็นดอยที่เป็นเขตติดต่อกันระหว่างตำบลบ้านตาล กับตำบลบ้านแปะ อำเภอจอมทอง จังหวัดเชียงใหม่ ตำบลป่าพลู อำเภอ บ้านโฮ้ง และตำบลศรีวิชัย อำเภอเถิน จังหวัดลำพูน

คุณภาพของทรัพยากรธรรมชาติ

1. ทรัพยากรดิน จะมีความอุดมสมบูรณ์ปานกลางถึงต่ำ เนื่องจากพื้นที่ส่วนใหญ่เป็นที่สูง มีความลาดชันมาก และมีการตัดไม้ทำลายป่า จึงก่อให้เกิดการชะล้างและพังทลายหน้าดินได้ง่าย
2. ทรัพยากรน้ำ ส่วนมากจะขาดแคลนน้ำ น้ำไม่ค่อยเพียงพอกับการทำการเกษตรต้องอาศัย น้ำบาดาลและบ่อน้ำที่เกษตรกรขุดไว้ ซึ่งไม่เพียงพอสำหรับการเกษตรในฤดูแล้ง
3. ทรัพยากรป่าไม้ ส่วนมากเป็นป่าไม้เบญจพรรณ ความอุดมสมบูรณ์ของป่าไม้ค่อนข้าง ปานกลาง
4. ทรัพยากรแร่ธาตุ แร่ธาตุที่สำคัญที่อยู่ในเขตตำบลบ้านตาลเท่าที่สำรวจพบ คือ แร่ฟอสฟอรัส

ปัญหาของสิ่งแวดล้อมในพื้นที่ตำบลบ้านตาล

1. การขาดแคลนน้ำในฤดูแล้ง
2. การพังทลายของหน้าดิน
3. การตัดไม้ทำลายป่า



2.2 แนวคิดการประเมิน

2.2.1 ความหมายการประเมิน

พจนานุกรม ฉบับราชบัณฑิตยสถาน พ.ศ. 2554 กำหนดนิยามให้คำว่า “การประเมิน” หมายถึง การกำหนดหรือการให้ค่า หรือราคาเท่าที่ควรจะเป็นไปตามหลักเกณฑ์ที่ตั้งไว้ รวมถึงการวัดคุณค่าหรือผลความก้าวหน้าของกิจกรรมหรือสิ่งที่สนใจ ซึ่งอาจเพิ่มขึ้นหรือลดลงก็ได้ ทั้งนี้ พจนานุกรมหลายฉบับแปลความหมายของการประเมินเป็นภาษาอังกฤษโดยใช้คำว่า Assessment หรือ Evaluation ซึ่งทั้ง 2 คำ ให้ความหมายที่เหมือนกันและสามารถใช้แทนกันได้ (อังกูณ กัมปนาท วิจิตรศรีกมล, 2564)

Assessment หรือ การประเมิน หมายถึง การนำลักษณะของสิ่งต่าง ๆ ที่ส่วนใหญ่มักเป็นข้อมูลเชิงคุณภาพ มาศึกษาพยายามตีความค่าเป็นตัวเลขให้สัมพันธ์กับสิ่งแวดล้อมขณะนั้น โดยใช้สภาวะต่าง ๆ กันเป็นเกณฑ์ จึงต้องมีการศึกษา วิเคราะห์เกณฑ์ และสิ่งแวดล้อมต่าง ๆ ไปด้วย การประเมินโดยทั่วไปจะทำในเวลาใดก็ได้ เช่น ก่อน ระหว่าง หรือหลังการดำเนินงานแล้ว

Evaluation หรือ การประเมิน หมายถึง การตัดสินหรือสรุปผลที่ได้จากการวัดผล ทั้งที่เป็นปริมาณหรือคุณภาพว่าสิ่งนั้นดีมากน้อยเพียงใด มีคุณค่าอยู่ในระดับใด เมื่อเทียบกับมาตรฐานหรือเกณฑ์ที่ตั้งไว้ โดยเมื่อเรากำหนดจุดอ้างอิงของการสิ้นสุดไว้แล้ว (ตามวัตถุประสงค์และเงื่อนไขเวลาที่ตั้งไว้) และเมื่อครบตามเงื่อนไขเวลา คือ สิ้นสุดการดำเนินงานตามเวลาที่อ้างอิงไว้ก็ทำการประเมินผล

Alkin (1969 : อังกูณ เยาวดี ราชชัยกุล วิบูลย์ศรี, 2553, หน้า 45) ให้นิยามการประเมินว่า หมายถึง กระบวนการบวกรวมการคัดเลือก การประมวลข้อมูลและการจัดระบบสารสนเทศที่มีประโยชน์ เพื่อนำเสนอต่อผู้ที่มีอำนาจตัดสินใจหรือเพื่อกำหนดแนวทางในการเลือกทำกิจกรรม

Scriven (1967 : อังกูณ เยาวดี ราชชัยกุล วิบูลย์ศรี, 2553, หน้า 35) อธิบายว่า การประเมินเป็นกิจกรรมในการรวบรวมข้อมูล การตัดสินใจเลือกเครื่องมือการเก็บข้อมูล รวมทั้งการกำหนดเกณฑ์ในการประเมิน เพื่อตัดสินคุณค่าให้กับกิจกรรมที่มุ่งหมายประเมิน

Provus (อังกูณ เยาวดี ราชชัยกุล วิบูลย์ศรี, 2553, หน้า 52) ให้ความหมายว่า “การประเมิน” เป็นการกำหนดเกณฑ์มาตรฐานและการค้นหาช่องว่างระหว่างภาวะที่เป็นจริงกับเกณฑ์มาตรฐานที่ตั้งไว้ เพื่อใช้ภาวะดังกล่าวเป็นตัวบ่งชี้ระบุข้อบกพร่องในกิจกรรม

Cronbach (1963 : อังกูณ เยาวดี ราชชัยกุล วิบูลย์ศรี, 2553, หน้า 32) ให้นิยามว่าหมายถึง การเก็บรวบรวมข้อมูลและการใช้สารสนเทศเพื่อการตัดสินใจเกี่ยวกับการจัดโปรแกรมหรือแนวทางการดำเนินการทางการศึกษา

Stake (1973 : อังกูณ เยาวดี ราชชัยกุล วิบูลย์ศรี, 2553, หน้า 39) นิยาม “การประเมิน” ว่าเป็นการเก็บรวบรวมข้อมูลจากหลายแหล่ง เพื่อนำมาจัดให้เป็นระเบียบและมีความหมายในการใช้ประเมินได้

Stufflebeam (1971 : อังกูณ เยาวดี ราชชัยกุล วิบูลย์ศรี, 2553, หน้า 57) กล่าวว่า “การประเมิน” คือ กระบวนการของการระบุหรือกำหนดข้อมูลที่ต้องการและการดำเนินการเก็บรวบรวมข้อมูล เพื่อนำข้อมูลที่รวบรวมได้มาจัดกระทำจนเกิดเป็นสารสนเทศที่มีประโยชน์ และนำเสนอสำหรับใช้เป็นทางเลือกในการประกอบการตัดสินใจต่อไป



เยาวดี ราชชัยกุล วิบูลย์ศรี (2553, หน้า 23) อธิบายว่า การประเมิน ให้ความหมายว่า กระบวนการตัดสินคุณค่าในสิ่งใดสิ่งหนึ่ง จากกระบวนการของการเก็บรวบรวมข้อมูลที่เป็นระบบระเบียบ จากความหมายการประเมินของนักวิชาการข้างต้น จึงสรุปได้ว่า การประเมินเป็นการตัดสินใจ กระทำการอย่างใดอย่างหนึ่งต่อกิจกรรมหรือโครงการ โดยอาศัยข้อมูลสารสนเทศที่มีกระบวนการเก็บรวบรวมอย่างเป็นระบบนำมาเทียบกับเกณฑ์มาตรฐานของวัตถุประสงค์ของกิจกรรมหรือโครงการนั้น

2.2.2 รูปแบบการประเมินผล

รูปแบบการประเมินผลมีลักษณะแตกต่างกันไปตามนิยามของนักวิชาการแต่ละท่าน ซึ่งจะมีความแตกต่างกันไปในรายละเอียดของข้อมูลที่ใช้ประกอบการประเมิน และความซับซ้อนใน กระบวนการเก็บรวบรวมข้อมูลตามแนวคิดของแต่ละบุคคล โดยผู้ประเมินจะนำเสนอแนวคิดการประเมิน ตามรายชื่อนักวิชาการแต่ละท่านที่ได้ยกความหมายของการประเมินมานำเสนอ ดังนี้

1) รูปแบบการประเมินตามแนวทางของไทเลอร์ (Tyler's rational and Model of Evaluation) (อ้างใน เยาวดี ราชชัยกุล วิบูลย์ศรี, 2553 หน้า 30 - 32)

จากนิยามของไทเลอร์ที่เน้นการตัดสินคุณค่าของโครงการหรือกิจกรรมจากวัตถุประสงค์เป็นหลัก กระบวนการประเมินตามแนวคิดจึงไม่ซับซ้อนมากนัก โดยจะเน้นไปที่การดำเนินกิจกรรมหรือโครงการใด ๆ ก็ตาม ย่อมส่งผลต่อวัตถุประสงค์ที่กำหนดไว้ต้องมีขั้นตอนต่อไปนี้

ขั้นตอนที่ 1 กำหนดวัตถุประสงค์ของกิจกรรมหรือโครงการไว้อย่างชัดเจนว่า เมื่อดำเนินการ สิ้นสุดกิจกรรมหรือโครงการดังกล่าวแล้ว สิ่งใดคือผลที่ต้องเกิดขึ้นอย่างเป็นรูปธรรม สามารถวัดได้

ขั้นตอนที่ 2 กำหนดเนื้อหาภายใต้โครงการหรือกิจกรรมหลักอันนำมาสู่ผลตามวัตถุประสงค์ ที่ตั้งไว้

ขั้นตอนที่ 3 ออกแบบกิจกรรมย่อย หรือวิธีการอันเป็นผลให้บรรลุเนื้อหาที่ระบุไว้ใน ขั้นตอนที่ 2

ขั้นตอนที่ 4 ทามาตรการหรือเกณฑ์มาตรฐานสำหรับใช้ตรวจสอบภายหลังจากสิ้นสุด การดำเนินโครงการ ว่าโครงการส่งผลให้ผู้เกี่ยวข้องบรรลุตามวัตถุประสงค์ที่กำหนดไว้ทั้งหมดหรือไม่ และมีกิจกรรมย่อยใดบ้างที่ทำให้ไม่บรรลุตามวัตถุประสงค์

แนวคิดการประเมินของไทเลอร์ เป็นแนวคิดแรกเริ่มให้เกิดการแตกย่อยของแนวคิด การประเมินอื่นในภายหลัง ดังนั้น จึงจะเห็นว่าขั้นตอนการประเมินของไทเลอร์มีลักษณะที่เรียบง่าย โดยมุ่งไปที่การตัดสินจากผลลัพธ์ของการดำเนินโครงการเป็นสำคัญ

2) รูปแบบการประเมินของพรอวิส (Discrepancy Model) (Provus, 1973 : อ้างในบุญส่ง นิลแก้ว, 2542 หน้า 33 - 35)

ทัศนะในการประเมินของ พรอวิส มีอยู่ว่าการประเมินเป็นการกระบวนการจัดการข้อมูล อย่างต่อเนื่องในลักษณะการเฝ้าดูการจัดการโครงการ การควบคุมการบริหารพัฒนาโครงการโดยอาศัย การตัดสินใจที่ดี ซึ่งเป็นการมองว่าผลลัพธ์จากการดำเนินการนั้นสอดคล้องกับมาตรฐานหรือวัตถุประสงค์ หรือไม่ จากนั้นจึงพิจารณาไปที่รายละเอียดในความแตกต่างของการปฏิบัติว่าจะนำมาสู่ผลที่ต้องการ



หรือไม่ และใช้ข้อเท็จจริงจากความต่างต่างนั้นตัดสินใจว่าควรกระทำอย่างไรกับโครงการทั้งหมด หรือบางส่วนของโครงการตามแนวคิดนี้ โพรวิส จำแนกกระบวนการประเมินไว้เป็น 5 ขั้นตอน คือ

ขั้นตอนที่ 1 ประเมินการอธิบายหรือออกแบบโครงการ เป็นขั้นของการกำหนดส่วนประกอบต่าง ๆ ของโครงการ ได้แก่ เป้าหมาย กระบวนการ กิจกรรม และทรัพยากรที่จำเป็น รวมไปถึงผู้รับบริการ

ขั้นตอนที่ 2 ประเมินการจัดตั้งโครงการ เมื่อเกิดมาตรฐานจากขั้นตอนการออกแบบโครงการ ขั้นตอนนี้เป็นการประเมินการจัดทำโครงการว่าเป็นไปตามกรอบของการออกแบบที่กำหนดไว้หรือไม่

ขั้นตอนที่ 3 ประเมินระหว่างดำเนินการ เป็นการประเมินกิจกรรมย่อยที่ปฏิบัติในระหว่างดำเนินการว่าแต่ละช่วงเวลากิจกรรมสามารถทำให้ผู้เข้าร่วมหรือผู้รับบริการบรรลุตามวัตถุประสงค์ นำทางหรือไม่ (วัตถุประสงค์ย่อยอันนำไปสู่วัตถุประสงค์หลักของโครงการ)

ขั้นตอนที่ 4 ประเมินผลลัพธ์ที่เกิดขึ้นจากโครงการ การประเมินผลลัพธ์ตามวัตถุประสงค์หลักของโครงการว่าเกิดผลสำเร็จตามที่กำหนดไว้ตั้งแต่แรกหรือไม่

ขั้นตอนที่ 5 วิเคราะห์ความคุ้มค่า ในขั้นนี้ โพรวิส เสนอไว้เพียงเป็นทางเลือกสำหรับผู้ประเมินเท่านั้น เพราะมีความคล้ายคลึงกับขั้นตอนที่ 4 แต่จะแตกต่างไปบ้าง ซึ่งจะมีมากในการประเมินโครงการทางการศึกษา ด้วยเป็นการเปรียบเทียบกับงบประมาณที่ได้ลงทุนไปว่านำมาสู่ผลลัพธ์ที่คุ้มค่ากับการลงทุนนั้นหรือไม่

แนวคิดของโพรวิสมีความแตกต่างกับของไทเลอร์ ในส่วนของรายละเอียดในการประเมินแต่ละขั้นตอนดำเนินการของโครงการ การนำแนวคิดนี้ไปใช้ ไม่เพียงตัดสินคุณค่าปลายทางจากการดำเนินโครงการเพียงอย่างเดียว แต่เป็นการประเมินการดำเนินงานในแต่ละขั้นตอน ซึ่งเป็นประโยชน์แก่ผู้รับผิดชอบโครงการในการลดความเสี่ยงที่โครงการจะล้มเหลวได้มาก

3) รูปแบบการประเมินของสคริฟเวน (Scriven's Evaluation Ideologies) (อ้างใน เยาวดี รางชัยกุล วิบูลย์ศรี, 2553 หน้า 35 - 38)

ตามนิยามที่สคริฟเวน มองว่า “การประเมิน” เป็นกิจกรรมอันเกี่ยวข้องกับการรวบรวมข้อมูล การตัดสินใจเลือกใช้เครื่องมือเพื่อเก็บข้อมูลและการกำหนดเกณฑ์การประเมิน อันจะใช้ตัดสินคุณค่าให้กับกิจกรรมที่ต้องการประเมิน สคริฟเวน จึงได้จำแนกประเภทในการประเมินหรือบทบาทของการประเมินไว้เป็น 2 ลักษณะ ดังนี้

1) การประเมินระหว่างดำเนินงาน (Formative Evaluation) เป็นกระบวนการเก็บข้อมูลระหว่างการปฏิบัติงานเพื่อนำมาบ่งชี้ข้อดีและข้อจำกัดที่เกิดระหว่างดำเนินงาน เพื่อจะนำผลมาพัฒนางานให้ดีขึ้นในระหว่างดำเนินงาน

2) การประเมินผลรวม (Summative Evaluation) เป็นการประเมินผลลัพธ์ภายหลังสิ้นสุดการดำเนินงานเพื่อตัดสินว่าโครงการบรรลุผลสำเร็จสมบูรณ์หรือไม่นอกจากนั้น สคริฟเวนเสนอสิ่งที่ต้องประเมินไว้เป็น 2 ส่วนสำคัญ ได้แก่

(1) การประเมินเกณฑ์ภายใน (Instring Evaluation) เป็นการประเมินคุณภาพของเครื่องมือในการรวบรวมข้อมูล และคุณลักษณะที่เกี่ยวข้องในการดำเนินงาน เช่น เป้าหมาย โครงสร้าง วิธีการ ตลอดจนทัศนคติของผู้รับผิดชอบโครงการ



(2) การประเมินความคุ้มค่า (Payoff Evaluation) เป็นการประเมินผลจากตัวผู้รับบริการหรือได้ประโยชน์โดยตรงจากการดำเนินโครงการ ซึ่งหมายถึงผลลัพธ์ของโครงการที่ให้ประโยชน์แก่ผู้รับบริการ การประเมินตามแนวคิดของ สคริฟเวน สรุปได้ว่า มีกระบวนการประเมินที่ไม่ละเอียดซับซ้อนเท่ากับของโพรวิส แต่การประเมินจะเน้นไปที่ความสำเร็จในการดำเนินการแต่ละขั้นตอน และจะพิจารณามุ่งไปที่ความมากน้อยของประโยชน์ที่เกิดกับผู้รับบริการมากกว่ามุ่งตัดสินผลลัพธ์ตามวัตถุประสงค์ตามแนวคิดของไทเลอร์

4) รูปแบบการประเมินของครอนบาค (Cronbach's Concepts) (Provus, 1973 : อ้างใน เยาวดี ราชชัยกุล วิบูลย์ศรี, 2553, หน้า 32 - 34)

แนวคิดการประเมินของครอนบาค เกิดขึ้นเพื่อมุ่งประเมินโครงการทางการศึกษาเป็นสำคัญ ลักษณะการประเมินจึงเป็นไปเพื่อวางแผนแนวทางเกี่ยวกับตัดสินใจดำเนินโครงการต่าง ๆ ที่เกี่ยวข้องกับการศึกษา โดยจำแนกเป็น 3 ประเภท คือ

- (1) การประเมินเพื่อปรับปรุงกระบวนการวิชา
- (2) การตัดสินใจที่เกี่ยวข้องกับตัวนักเรียนเป็นรายบุคคล
- (3) การจัดการบริหารในโรงเรียน

5) รูปแบบการประเมินของสเตค (Stake's concepts of Evaluation) (อ้างใน บุญส่ง นิลแก้ว, 2542, หน้า 46 - 48)

แนวคิดการประเมินของสเตค มีแนวคิดการประเมินที่ยึดความเป็นธรรมชาติและเน้นการมีส่วนร่วมเป็นสำคัญ โดยใช้กระบวนการเก็บข้อมูลที่เกี่ยวข้องกับโครงการจำนวนมาก เพื่อใช้พิจารณาความสัมพันธ์ของสิ่งต่าง ๆ ที่เกิดขึ้นภายในการดำเนินโครงการ โดยการประเมินตามกรอบของสเตค ผู้ประเมินจำเป็นต้องให้รายละเอียดในเชิงการบรรยายความสอดคล้องกัน ระหว่างสิ่งที่คาดหวังกับสิ่งที่เกิดขึ้นจริงในแต่ละส่วนของงาน ในขณะเดียวกันนั้นก็ต้องตรวจสอบความสัมพันธ์กันของผลที่เกิดกับการดำเนินงานและการดำเนินงานกับสิ่งที่มีอยู่ก่อน ไม่ว่าจะเป็นส่วนที่เป็นความคาดหวังและส่วนที่เป็นจริง ซึ่งคือการประเมินรายละเอียดภายในโครงการ โดยขั้นตอนสำคัญคือ การตัดสินใจคุณค่าที่ไม่มีการตัดสินใจ นำเอาสิ่งที่เป็นรายละเอียดของโครงการไปเทียบกับมาตรฐานหรือที่ตั้งไว้ ซึ่งอาจมีลักษณะตายตัวที่กำหนดอย่างไรก็ต้องเป็นไปอย่างนั้น หรือการเทียบกับโครงการหรืองานอื่นที่เป็นที่ยอมรับเพื่อตัดสินคุณค่าว่า ดีกว่า แย่กว่า หรือเทียบเท่า



6) รูปแบบการประเมินของอัลคิน (Alkin's concept of Evaluation) (Alkin, 1996 : อ้างอิงในเยาวดี ราชชัยกุล วิบูลย์ศรี, 2553, หน้า 45 - 47)

ตามแนวคิดของ อัลคิน ที่มีทัศนะการประเมินว่าเป็นกระบวนการคัดเลือก การประมวลข้อมูล และการจัดระบบสารสนเทศที่มีประโยชน์ เพื่อนำเสนอต่อผู้ที่มีอำนาจตัดสินใจ หรือเพื่อกำหนดแนวทางในการเลือกทำกิจกรรม อัลคิน จึงได้แบ่งการประเมินไว้เป็น 5 ส่วน ได้แก่

(1) การประเมินเพื่อกำหนดวัตถุประสงค์ของโครงการ เป็นการประเมินที่เกิดขึ้นก่อนดำเนินโครงการหรือกิจกรรมใด ๆ ซึ่งเป็นการประเมินเพื่อกำหนดวัตถุประสงค์หรือเป้าหมายของโครงการให้สอดคล้องกับความต้องการที่เป็นอยู่

(2) การประเมินเพื่อวางแผนโครงการ เป็นการประเมินเพื่อหาวิธีการที่เหมาะสมในการที่จะวางแผนในการดำเนินการของโครงการให้บรรลุวัตถุประสงค์ได้ตามที่กำหนด

(3) การประเมินขณะกำลังดำเนินโครงการ เป็นการประเมินที่เน้นพิจารณาขั้นตอนการทำงานว่าเป็นไปตามแผนงานที่วางไว้หรือไม่

(4) การประเมินเพื่อการพัฒนางาน เป็นการประเมินเพื่อค้นหารูปแบบ แนวทางหรือข้อเสนอแนะที่จะส่งผลให้งานที่กำลังดำเนินอยู่เกิดประสิทธิภาพได้มากที่สุด

(5) การประเมินเพื่อรับรอง ยุบ ขยาย หรือปรับเปลี่ยนโครงการ เป็นการประเมินภายหลังการดำเนินงานตามโครงการ เพื่อตรวจสอบผลที่ได้กับวัตถุประสงค์ที่กำหนดไว้ รวมถึงการประมวล ข้อเสนอแนะเพื่อนำไปใช้กับโครงการต่อไป

7) รูปแบบการประเมินและโมเดลซีพีของสตัฟเฟิลบีม (Stufflebeam's CIPP Model) (Stufflebeam, 1971: อ้างอิงใน เยาวดี ราชชัยกุล วิบูลย์ศรี, 2553, หน้า 57 - 62)

จากนิยามในการประเมินของ สตัฟเฟิลบีม ที่ให้ไว้ว่าเป็นกระบวนการของการระบุหรือกำหนดข้อมูลที่ต้องการ และการดำเนินการเก็บรวบรวมข้อมูล เพื่อนำข้อมูลที่รวบรวมได้มาจัดกระทำจนเกิดเป็นสารสนเทศที่มีประโยชน์ และนำเสนอสำหรับใช้เป็นทางเลือกในการประกอบการตัดสินใจ ซึ่งจากนิยามดังกล่าว แนวคิดของสตัฟเฟิลบีม จึงมีลักษณะแบ่งแยกบทบาทของการทำงานระหว่างฝ่ายประเมินกับฝ่ายบริหารออกจากกันอย่างเด่นชัด กล่าวคือ การแยกให้ฝ่ายประเมินทำหน้าที่ระบุ จัดหา และนำเสนอสารสนเทศให้กับฝ่ายบริหาร ส่วนฝ่ายบริหารก็มีหน้าที่เรียกหา และนำผลการประเมินที่ได้ไปใช้ประกอบการตัดสินใจเพื่อดำเนินกิจกรรมที่เกี่ยวข้องตามสมควรแต่ละกรณี

การประเมินของสตัฟเฟิลบีม สามารถสรุปการประเมินไว้เป็น 3 ขั้นตอน คือ

- (1) กำหนด หรือระบุและบ่งชี้ข้อมูลที่ต้องการ
- (2) จัดเก็บรวบรวมข้อมูล
- (3) วิเคราะห์และจัดสารสนเทศ เพื่อนำเสนอต่อฝ่ายบริหาร

จากขั้นตอนดังกล่าวเมื่อทำการจัดกลุ่มให้กับข้อมูลที่จำเป็นต้องวิเคราะห์เพื่อนำไปสู่การตัดสินใจของฝ่ายบริหาร จึงเกิดเป็นโมเดลการจัดเตรียมข้อมูลในการประเมินที่เรียกว่า CIPP Model ประกอบด้วยการประเมินใน 4 ประเภท ได้แก่



(1) การประเมินบริบทหรือสภาวะแวดล้อม (Context Evaluation : C) เป็นการประเมินหลักการและเหตุผล ความจำเป็นที่จะต้องจัดทำโครงการ การชี้ประเด็นปัญหาและการพิจารณาความเหมาะสมของเป้าหมายโครงการ

(2) การประเมินตัวป้อนเข้า (Input Evaluation : I) เป็นการประเมินเพื่อพิจารณาถึงความเหมาะสม และความเพียงพอของทรัพยากรที่จะใช้ในการดำเนินโครงการ

(3) การประเมินกระบวนการ (Process Evaluation : P) เป็นการประเมินเพื่อหาข้อบกพร่องของการดำเนินโครงการ หาข้อมูลประกอบการตัดสินใจที่ใช้พัฒนางานต่าง ๆ และบันทึกภาวะของเหตุการณ์ต่าง ๆ ที่เกิดขึ้นไว้เป็นหลักฐาน

(4) การประเมินผลผลิตที่เกิดขึ้น (Product Evaluation : P) เป็นการประเมินเพื่อเปรียบเทียบผลที่เกิดขึ้นจากการทำโครงการกับเป้าหมายโครงการ อันจะนำไปสู่การตัดสินใจเพื่อยุบ เลิก ขยาย หรือปรับเปลี่ยนโครงการ

จากการศึกษารูปแบบประเมินโครงการสรุปได้ว่า รูปแบบการประเมินมี 7 รูปแบบ ประกอบด้วยรูปแบบการประเมินตามแนวทางของไทเลอร์ รูปแบบการประเมินของโพรวิส รูปแบบการประเมินของสคริฟเวน รูปแบบการประเมินของครอนบาค รูปแบบการประเมินของสเติ้ค รูปแบบการประเมินของอัลคิน และรูปแบบการประเมินและโมเดลชิปของสตัฟเฟิลบีม

2.3 แนวคิดความพึงพอใจ

2.3.1 ความหมายของความพึงพอใจ เกี่ยวกับความหมายของความพึงพอใจนั้นได้มีผู้ให้ความหมายดังต่อไปนี้

ชัยสมพล ชาวประเสริฐ (2547, หน้า18) อธิบายถึงความพึงพอใจว่า การที่ลูกค้าได้รับบริการที่สามารถตอบสนองความต้องการซึ่งสินค้ามี 2 ประเภท คือ สินค้าที่มีตัวตน ได้แก่ อาหาร เครื่องดื่ม และสินค้าที่ไม่มีตัวตน ได้แก่ การต้อนรับ การรับคำสั่งอาหาร รอยยิ้ม มิตรไมตรี ซึ่งสินค้าที่ไม่มีตัวตนเหล่านี้ก็คือ การบริการนั่นเอง

ปรียาพร วงศ์อนุตรโรจน์ (2548, หน้า 122) อธิบายถึงความพึงพอใจในการทำงานไว้ว่าเป็นความรู้สึกรวมของบุคคลที่มีต่อการทำงานในด้านบวก เป็นความสุขของบุคคลที่เกิดจากการปฏิบัติงานและการได้รับผลตอบแทนนั้น คือ ผลที่เป็นความพึงพอใจที่ทำให้บุคคลเกิดความรู้สึกกระตือรือร้น มีความมุ่งมั่นที่จะทำงาน มีขวัญกำลังใจ สิ่งเหล่านี้จะมีผลต่อประสิทธิภาพและประสิทธิผลของการทำงานรวมทั้งการส่งผลต่อความสำเร็จและเป็นไปตามเป้าหมายขององค์กร

Kotler (2003, หน้า 444) อธิบายความหมายของความพึงพอใจในการทำงานว่า ความพึงพอใจเป็นความรู้สึกของบุคคลที่แสดงความยินดี หรือแสดงผิตหวังอันเป็นผลมาจากการเปรียบเทียบผลลัพธ์ที่ได้จากการใช้สินค้าหรือบริการกับความคาดหวัง ถ้าผลจากการใช้สินค้าหรือบริการต่ำกว่าความคาดหวังลูกค้าก็จะไม่พอใจ ถ้าผลลัพธ์เป็นไปตามความคาดหวังของลูกค้าก็พอใจและถ้าผลลัพธ์มีค่าเกินความคาดหวังของลูกค้าก็ยิ่งพอใจมากขึ้น

จากการศึกษาความหมายของความพึงพอใจ สรุปได้ว่า ความพึงพอใจ หมายถึง ความรู้สึกหรือทัศนคติของบุคคลที่มีต่อสิ่งใดสิ่งหนึ่งหรือปัจจัยต่าง ๆ ที่เกี่ยวข้องกับความพึงพอใจที่เกิดขึ้น เมื่อความ



ต้องการของบุคคลได้รับการตอบสนอง ความพึงพอใจอาจเกิดขึ้นได้จากการได้รับสิ่งที่ตนพึงปรารถนาหรืออยากได้ หรือเมื่อได้รับผลสำเร็จตามความมุ่งหมาย หรือเมื่อได้รับการตอบสนองตามความต้องการทั้งทางด้านวัตถุและด้านจิตใจ ความพึงพอใจจึงเป็นทั้งพฤติกรรมและกระบวนการในการลดความตึงเครียด เพราะความพึงพอใจเป็นระดับความรู้สึกในทางบวกของบุคคลต่อสิ่งใดสิ่งหนึ่ง

2.3.2 สารสำคัญเกี่ยวกับเรื่องความพึงพอใจของผู้มารับบริการ

ฉัตรยาพร เสมอใจ (2548, หน้า 160) อธิบายไว้ว่า การจัดการความพึงพอใจของลูกค้าจะนำมาซึ่งประโยชน์มากมายแก่ธุรกิจ ได้แก่

1) สร้างผลประโยชน์ให้แก่ธุรกิจ ในการเพิ่มระดับความพึงพอใจแก่ลูกค้า เนื่องจากทำให้เข้าใจถึงระดับความพึงพอใจของลูกค้าในปัจจุบัน จากการหาช่องว่างความคาดหวังของลูกค้าและสิ่งที่เรามอบให้แก่ลูกค้า เพื่อเป็นแนวทางในการพัฒนาหรือปรับปรุงให้สามารถตอบสนองและเพิ่มความพึงพอใจของลูกค้ามากขึ้น อาจจะนำไปสู่ความภักดีของลูกค้า

2) สร้างผลกำไรในระยะยาว ถ้าเราทำการรักษาลูกค้าที่ดีไว้ในปริมาณที่มาก ๆ จะยิ่งสร้างผลกำไรมากกว่าการพยายามดึงลูกค้าใหม่มาทดแทนลูกค้าเก่าที่จากไปอยู่ตลอดเวลา

3) ลูกค้าที่มีความพึงพอใจในระดับมาก จะช่วยในการกระจายข่าวแบบปากต่อปาก ทำให้คนรู้จักมากขึ้น เหมือนการโฆษณาให้บริษัทโดยมีต้นทุนในการดึงลูกค้าใหม่ต่อหน่วยต่ำ และมีประสิทธิภาพ โดยเฉพาะผู้ให้บริการวิชาชีพอย่างแพทย์ นักบัญชี ทนายความ วิศวกรหรือสถาปนิก เพราะชื่อเสียงและการบอกต่อเป็นแหล่งข้อมูลสำคัญสำหรับลูกค้าใหม่ที่ใช้ในการตัดสินใจ การบอกต่อแบบปากต่อปากด้วยความชื่นชมจะสร้างความน่าเชื่อถือได้มาก

4) มีลูกค้าที่มีความพึงพอใจระดับมาก เป็นการประกันความเสี่ยงจากการเกิดความผิดพลาดในการบริการ ลูกค้าระยะยาวมีแนวโน้มที่จะให้อภัยกับเหตุการณ์ที่เกิดความผิดพลาดได้มากกว่า เพราะสิ่งดี ๆ ในอดีตจะเป็นสิ่งชดเชยให้ลูกค้าที่รู้สึกดีอยู่และลูกค้าที่มีความพึงพอใจบริการของเราแล้วจะมีความรู้สึกไวต่อข้อเสนอใหม่ ๆ ของคู่แข่งชั้นของเราน้อย

จากการศึกษาสารสำคัญเกี่ยวกับเรื่องความพึงพอใจของผู้มารับบริการ สามารถสรุปได้ว่าประชาชนที่มารับบริการของหน่วยงานในภาครัฐต่าง ๆ นั้น ต้องการได้รับการให้บริการจากบุคลากรอย่างเพียงพอ มีกระบวนการให้บริการที่ไม่ยุ่งยากซับซ้อนและเป็นระบบ มีสถานที่และการจัดการสภาพแวดล้อมที่ดี และได้รับข้อมูลข่าวสารและการประชาสัมพันธ์อย่างต่อเนื่อง หากประชาชนที่มารับบริการได้รับสิ่งที่เขาต้องการแล้ว จะทำให้เกิดประโยชน์ต่อองค์กรมากมาย อาทิ สร้างผลประโยชน์ให้แก่องค์กรในการเพิ่มระดับความพึงพอใจแก่ผู้มารับบริการ สร้างความพึงพอใจระยะยาว หากลูกค้ามีความพึงพอใจระดับมาก จะช่วยในการกระจายข่าวแบบปากต่อปาก และถ้าหากผู้มาติดต่อกับองค์กรมีความพึงพอใจระดับมาก ก็จะสามารถเป็นหลักประกันความเสี่ยงจากการผิดพลาดในการบริการ



2.4 แนวคิดเกี่ยวกับการบริการประชาชน

การให้บริการนับว่าเป็นหน้าที่หลักของส่วนราชการที่มีการติดต่อสัมพันธ์กับประชาชนโดยตรง ส่วนราชการและข้าราชการที่ให้บริการมีหน้าที่ส่งตรงการบริการ (Delivery Service) ได้แก่ ประชาชนผู้รับบริการ โดยมีเจ้าหน้าที่ของรัฐ คือ ข้าราชการหรือบุคคลที่เกี่ยวข้องเป็นผู้นำบริการสู่ประชาชน เพื่อให้ประชาชนมีความอยู่ดีกินดี มีความมั่นคงปลอดภัยทั้งในชีวิตและทรัพย์สิน โดยรัฐไม่คิดมูลค่าจากประชาชนบริการต่าง ๆ จะเกี่ยวข้องกับการดำเนินชีวิตประจำวัน ซึ่งนับวันจะเพิ่มมากขึ้น ในปัจจุบันองค์กรราชการของไทยได้ขยายบทบาทในการให้บริการทั้งทางด้านปริมาณ ขนาด กำลังคน และงบประมาณ เพื่อให้สามารถให้บริการแก่ประชาชนได้ครอบคลุมทั่วถึงมากขึ้นอย่างเท่าเทียมกันและเสมอภาคกัน แนวคิดเกี่ยวกับการบริการประชาชนนั้น มีนักวิชาการจำนวนมากที่ได้ให้แนวคิดเกี่ยวกับการบริการไว้ดังนี้

วีระรัตน์ กิจเลิศไพโรจน์ (2548, หน้า 14) ได้ให้ความหมายไว้ว่า การบริการ หมายถึง การกระทำ พฤติกรรม หรือการปฏิบัติการที่ฝ่ายหนึ่งเสนอให้อีกฝ่ายหนึ่ง โดยกระบวนการที่เกิดขึ้นนั้น

อเนก สุวรรณบัณฑิต (2548, หน้า 18) Lehtinen ให้คำนิยามว่า การบริการ หมายถึง กิจกรรมหนึ่งหรือชุดของกิจกรรมหลายอย่าง ที่เกิดขึ้นจากการปฏิสัมพันธ์ระหว่างบุคคลหรือวัตถุอย่างใดอย่างหนึ่ง เพื่อให้ผู้รับบริการเกิดความพึงพอใจการบริการ รวมถึงการเปลี่ยนแปลงและพัฒนาพฤติกรรมของบุคคลที่เกี่ยวข้องกับการบริการ

จิตตินันท์ เดชะคุปต์ (2549, หน้า 7) อธิบายว่า การบริการไม่ใช่สิ่งที่มีตัวตน แต่เป็นกระบวนการหรือกิจกรรมต่าง ๆ ที่เกิดขึ้น จากการปฏิสัมพันธ์ระหว่างผู้ที่ต้องการใช้บริการ (ผู้บริโภค/ลูกค้า/ผู้รับบริการ) กับผู้ให้บริการ (เจ้าของกิจการ/พนักงานงานบริการ/ระบบการจัดการบริการ) หรือในทางกลับกัน ระหว่างผู้ให้บริการกับผู้รับบริการ ในอันที่จะตอบสนองความต้องการอย่างใดอย่างหนึ่ง ให้บรรลุผลสำเร็จ ความแตกต่างระหว่างสินค้าและการบริการต่างก็ก่อให้เกิดประโยชน์และความพึงพอใจแก่ลูกค้าที่มาซื้อ โดยที่ธุรกิจบริการจะมุ่งเน้นการกระทำที่ตอบสนองความต้องการของลูกค้า อันนำไปสู่ความพึงพอใจที่ได้รับบริการนั้น ในขณะที่ธุรกิจทั่วไป มุ่งขายสินค้าที่ลูกค้าชอบและทำให้เกิดความพึงพอใจที่ได้เป็นเจ้าของสินค้านั้น

ชัยสมพล ชาวประเสริฐ (2549, หน้า 18) ได้ให้ความหมายของ การบริการ หมายถึง กิจกรรมของกระบวนการส่งมอบสินค้าที่ไม่มีตัวตน (intangible goods) ของธุรกิจให้กับผู้รับบริการโดยสินค้าที่ไม่มีตัวตนนั้นจะต้องตอบสนองความต้องการของผู้รับบริการจนนำไปสู่ความพึงพอใจได้

สมิต สัจฉกร (2542, หน้า 13 อ้างถึงใน สุนันทา ทวีผล, 2550, หน้า 14) ให้ความหมายว่า การบริการเป็นการปฏิบัติงานที่กระทำหรือติดต่อเกี่ยวข้องกับผู้ใช้บริการ การให้บุคคลต่าง ๆ ได้ใช้ประโยชน์ในทางใดทางหนึ่ง ทั้งด้วยความพยายามใด ๆ ก็ตามด้วยวิธีการหลากหลายในการทำให้บุคคลต่าง ๆ ที่เกี่ยวข้องได้รับความช่วยเหลือจัดได้ว่าเป็นการให้บริการทั้งสิ้น การจัดอำนวยความสะดวก การสนองความต้องการของผู้ใช้บริการก็เป็นการให้บริการ การให้บริการจึงสามารถดำเนินการได้หลากหลายวิธี จุดสำคัญ คือ เป็นการช่วยเหลือและอำนวยความสะดวกแก่ผู้ใช้บริการ

การให้บริการประชาชนยุคใหม่ คือ การให้บริการด้วยรอยยิ้ม (Service with Smile) ซึ่งทำให้ผู้รับบริการสามารถรับรู้และสัมผัสได้ถึงความจริงใจของผู้ให้บริการ โดยผ่านคำพูด ท่าทาง สายตา และรอยยิ้ม อันเป็นผลให้ประชาชนเกิดความพึงพอใจ ประทับใจ และมีการตอบสนองที่แสดงถึงมิตรภาพที่ดี



ต่อกัน เป้าหมายของการให้บริการประชาชนยุคใหม่ ประกอบด้วยหลักการบางประการ ได้แก่ การบริการ เพื่อให้เกิดคุณค่าทางใจของผู้รับบริการ มุ่งความรวดเร็ว ตรงเวลาความถูกต้องครบถ้วนสมบูรณ์ และประการสำคัญ คือ การสนองตอบความคาดหวังของประชาชน ลักษณะของการให้บริการประชาชนยุคใหม่ สังเกตได้จากลักษณะของผู้ให้บริการและวิธีการบริการ ดังนี้ (กรมการปกครอง, 2547)

- 1) การแต่งกาย
- 2) การพูดจาและการใช้น้ำเสียง
- 3) กิริยาท่าทางที่แสดงออก
- 4) วิธีการ/ขั้นตอนการให้บริการ

การบริการประชาชนที่ดีจะเป็นไปได้ขึ้น ขึ้นอยู่กับทัศนคติที่ดีของผู้ให้บริการต่อผู้รับบริการ ที่ควรปลูกฝังให้เกิดขึ้นในข้าราชการ ดังนี้

- 1) ประชาชน คือ บุคคลสำคัญที่สุดที่มาเยือนท่าน ณ ที่นี้
- 2) ประชาชน คือ ผู้ที่มามีความต้องการแก่ท่าน
- 3) ประชาชน มิได้มาพึ่งท่าน แต่ท่านต่างหากที่ต้องพึ่งเขา
- 4) ประชาชน มิได้มาขัดจังหวะในการทำงานของท่าน
- 5) ประชาชน คือ เพื่อนมนุษย์ที่อยู่ร่วมสังคมเดียวกัน
- 6) ประชาชน มีสิทธิอันชอบธรรมที่จะได้รับในสิ่งที่เขาต้องการ

การอธิบายถึงการบริการประชาชนตามแนวคิดเกี่ยวกับประโยชน์สาธารณะ ซึ่งให้เห็นว่าการบริการประชาชนเป็นปฏิสัมพันธ์ระหว่างเจ้าหน้าที่ขององค์กรของรัฐกับประชาชนที่ได้รับบริการ สาธารณะจากเจ้าหน้าที่ ซึ่งมีเป้าหมายในการเอื้ออำนวยประโยชน์สุขแก่ประชาชน ปฏิสัมพันธ์ระหว่างเจ้าหน้าที่ของรัฐกับประชาชนนั้น องค์กรของรัฐที่มีบทบาทหน้าที่สำคัญ 2 ประการ คือ เป็นกลไกปกครองดูแลประชาชนให้ปฏิบัติตามครรลองของกฎหมาย และเป็นกลไกจัดสรรทรัพยากร และบริการพื้นฐานทางสังคม

ผู้ที่มีสำนึกแห่งบริการ (Sense of Service) คือ ผู้ที่มีจิตสำนึกแห่งคุณธรรมที่มีพฤติกรรมแห่งการบริการ สามารถช่วยเหลือผู้อื่น ซึ่งประกอบด้วย ความเอื้ออาทร ความเกรงใจ การยกย่องนับถือ มีสัมมาคารวะ ยิ้มแย้มแจ่มใส สุภาพ รู้กาลเทศะ และบริการอย่างเต็มกำลังความสามารถ

หลักในการบริการประชาชน โดยพื้นฐานแล้วจะมีเป้าหมายเดียวกัน ประชาชนได้รับความสะดวก รวดเร็ว และความเท่าเทียมจากการมารับบริการเป็นสำคัญ (กรมการปกครอง, 2546)

กุลชน ธนาพงศ์ธร (2530 อ้างถึงใน ทันดร ธนะกุลบริภัณฑ์, 2552 หน้า 303) อธิบายว่า หลักการให้บริการ ได้แก่

(1) หลักความสอดคล้องกับความต้องการของบุคคลส่วนใหญ่ กล่าวคือ ประโยชน์และบริการที่ องค์กรจัดการให้ นั้นจะต้องตอบสนองความต้องการของบุคคลส่วนใหญ่หรือทั้งหมด ไม่ใช่เป็นการจัด ให้แก่บุคคล กลุ่มบุคคลโดยเฉพาะ มิฉะนั้นแล้วนอกจากไม่เกิดประโยชน์สูงสุดในการเอื้ออำนวยประโยชน์ บริหารแล้ว ยังไม่คุ้มค่ากับการดำเนินการนั้น ๆ ด้วย

(2) หลักความสม่ำเสมอ กล่าวคือ การให้บริการนั้น ๆ ต้องดำเนินการอย่างต่อเนื่องและสม่ำเสมอ มิใช่ทำตามความพอใจของผู้บริหารหรือผู้ปฏิบัติงาน



(3) หลักความเสมอภาค บริการที่จัดนั้นจะต้องให้แก่ผู้ที่มาใช้บริการทุกคนอย่างสม่ำเสมอ และเท่าเทียมกันไม่มีการให้สิทธิพิเศษแก่บุคคล หรือกลุ่มบุคคลใดบุคคลหนึ่งในลักษณะแตกต่างจากบุคคลอื่น ๆ อย่างชัดเจน

(4) หลักความประหยัดค่าใช้จ่ายที่ต้องใช้ในการบริการจะต้องไม่มากจนเกินกว่าผลที่จะได้รับ

(5) หลักความสะดวก บริการที่จัดให้แก่ผู้รับบริการจะต้องเป็นไปในลักษณะปฏิบัติได้ง่าย สะดวกสบาย สิ้นเปลืองทรัพยากรไม่มากนัก ทั้งยังไม่เป็นการสร้างภาระยุ่งยากใจให้แก่ผู้ให้บริการหรือผู้รับบริการมากจนเกินไป

การบริการประชาชน สามารถสรุปได้ว่า คือ กิจกรรมทุกประเภทที่รัฐจัดทำขึ้น เพื่อสนองความต้องการส่วนรวมของประชาชน ซึ่งอาจแบ่งออกเป็น 2 ประเภท คือ กิจกรรมที่ตอบสนองความต้องการได้รับความปลอดภัย และกิจกรรมที่ตอบสนองความต้องการในด้านความสะดวกสบายในการดำเนินชีวิต จึงอาจกล่าวได้ว่าการบริการประชาชนเป็นปฏิสัมพันธ์ระหว่างเจ้าหน้าที่ขององค์การของรัฐกับประชาชนที่ให้บริการสินค้าสาธารณะแก่ประชาชน ณ สำนักงาน ซึ่งเจ้าหน้าที่เป็นสมาชิกอยู่ โดยไม่คำนึงถึงตัวบุคคลที่ขอรับบริการที่มีประสิทธิภาพและเป็นประโยชน์ต่อประชาชนมากที่สุด

2.5 แนวคิดเกี่ยวกับการให้บริการและคุณภาพการให้บริการ

2.5.1 การให้บริการ

การให้บริการ นับว่าเป็นหน้าที่หลักของส่วนราชการที่มีการติดต่อสัมพันธ์กับประชาชนโดยตรง ส่วนราชการและข้าราชการที่ให้บริการมีหน้าที่ส่งตรงการบริการ (Delivery Service) ให้แก่ประชาชนผู้รับบริการ มีนักวิชาการหลายท่านที่ได้ให้ความหมายของการบริการไว้ดังนี้

ชัยสมพล ชาวประเสริฐ (2547, หน้า 18) ได้ให้ความหมายของการบริการไว้ว่า การบริการ หมายถึง กิจกรรมของการส่งมอบสินค้าที่ไม่มีตัวตนของธุรกิจให้กับผู้รับบริการ โดยสินค้าที่ไม่มีตัวตนนั้นจะต้องตอบสนองความต้องการของผู้รับบริการ จนนำไปสู่ความพึงพอใจได้

สมิต สัจฉกร (2546, หน้า 13) ได้ให้ความหมายของการบริการไว้ว่า การบริการ หมายถึง การปฏิบัติรับใช้ การให้ความสะดวกต่าง ๆ การกระทำที่เปี่ยมไปด้วยความช่วยเหลือ หรือการดำเนินการที่เป็นประโยชน์ต่อผู้อื่น โดยมีข้อควรคำนึงถึง 5 ประการ ดังนี้

1) สอดคล้องตรงตามความต้องการของผู้รับบริการ หมายถึง การให้บริการต้องคำนึงถึงผู้รับบริการเป็นหลัก จะต้องนำความต้องการของผู้รับบริการมาเป็นข้อกำหนดในการให้บริการ

2) ทำให้ผู้รับบริการเกิดความพอใจ หมายถึง คุณภาพคือความพึงพอใจของลูกค้าเป็นหลักเบื้องต้น คุณภาพถือเป็นหลักสำคัญในการประเมินผลการให้บริการ

3) ปฏิบัติโดยสมบูรณ์ถูกต้องครบถ้วน หมายถึง หากเกิดมีข้อผิดพลาดขาดตกบกพร่องในการให้บริการก็ยากที่จะทำให้ลูกค้าพอใจ

4) เหมาะสมแก่สถานการณ์ หมายถึง การให้บริการที่รวดเร็ว ตรงตามกำหนดเวลา เป็นสิ่งที่สำคัญ ผู้ให้บริการต้องพิจารณาถึงความเร่งรีบของลูกค้าและตอบสนองให้ทันตามเวลา

5) ไม่ก่อผลเสียหายแก่บุคคลอื่น หมายถึง ต้องคำนึงถึงผู้เกี่ยวข้องหลายฝ่ายรวมทั้งสังคมและสิ่งแวดล้อม



วีระรัตน์ กิจเลิศไพโรจน์ (2547, หน้า 14) ให้ความหมายของบริการไว้ว่า บริการ หมายถึง การกระทำ พฤติกรรมหรือการปฏิบัติการที่ฝ่ายหนึ่งเสนอให้อีกฝ่ายหนึ่ง โดยกระบวนการที่เกิดขึ้นนั้น ซึ่งอาจจะมีตัวสินค้าเข้ามาเกี่ยวข้อง แต่โดยเนื้อแท้ของสิ่งที่เสนอนั้นเป็นการกระทำ พฤติกรรมหรือการปฏิบัติการซึ่งไม่สามารถนำไปเป็นเจ้าของได้

Kotler (2003, หน้า 444) อธิบายว่า การบริการ หมายถึง กิจกรรมหรือปฏิบัติการใด ๆ ที่กลุ่มบุคคลหนึ่ง สามารถนำเสนอให้อีกกลุ่มบุคคลหนึ่ง ซึ่งไม่สามารถจับต้องได้ และไม่ได้ส่งผลของความเป็นเจ้าของสิ่งใด ทั้งนี้การกระทำดังกล่าวอาจจะรวมหรือไม่รวมอยู่กับสินค้าที่มีตัวตนได้

จากการศึกษาความหมายของการบริการ สรุปได้ว่า การบริการหมายถึง การกระทำหรือการปฏิบัติที่ผู้ให้บริการเสนอแก่ผู้รับบริการ เป็นสิ่งที่ไม่สามารถจับต้องได้ ไม่สามารถแบ่งการให้บริการ ซึ่งจะต้องมีลักษณะสอดคล้องตามความต้องการของผู้รับบริการ ทำให้ผู้รับบริการเกิดความพอใจ ปฏิบัติโดยถูกต้องสมบูรณ์ครบถ้วน เหมาะแก่สถานการณ์ ไม่ก่อผลเสียหายแก่บุคคลอื่น และต้องมีหลักความสอดคล้องกับความต้องการของบุคคลเป็นส่วนใหญ่ หลักความสม่ำเสมอ หลักความเสมอภาค หลักความประหยัด หลักความสะดวกในการให้บริการ

2.5.2 คุณภาพการให้บริการ

มีนักวิชาการหลายท่านได้นิยามความหมายของคุณภาพการให้บริการไว้ดังนี้

ยุพาวรรณ วรรณวานิชย์ (2548) ได้กล่าวถึงคุณภาพของการให้บริการว่า เริ่มจากการมองความแตกต่างของการวัดคุณภาพของงานบริการกับการวัดความพึงพอใจของผู้รับบริการ ซึ่งคุณภาพของงานบริการนั้นเป็นทัศนคติที่เกิดจากการประเมินการปฏิบัติงานในระยะยาว

สิทธิศักดิ์ พุฤกษ์ปิติกุล (2544) ได้แสดงความคิดเห็นเกี่ยวกับคุณภาพการบริการไว้ คือ การตอบสนองความต้องการที่จำเป็นของผู้รับบริการบนพื้นฐานของวิชาชีพ รวมทั้งเคารพสิทธิและศักดิ์ศรีของผู้รับบริการ

การบริการที่ดีมีคุณภาพควรเป็นการดำเนินกิจกรรมที่เกี่ยวข้องกับกิจกรรมตามความประสงค์ของผู้รับบริการ ในขณะที่เดียวกันกิจกรรมเหล่านั้นต้องเป็นพฤติกรรมที่ดีงาม นำมาซึ่งความสุข ความพอใจ ความชื่นชมยินดี แก่ผู้รับบริการด้วย (ปริทรรศ ศิลปะกิจ, 2538)

นอกจากนี้ สมิต สัจฉกร (2542) ได้กล่าวถึงการบริการที่ดีอันเป็นที่ยอมรับแก่บุคคลทั่วไปไว้ 5 ประการ ดังนี้

- 1) การทำด้วยความเต็มใจ
- 2) การทำด้วยความรวดเร็ว
- 3) การทำด้วยความถูกต้อง
- 4) การทำอย่างเท่าเทียมกัน
- 5) การทำให้เกิดความชื่นใจ

ศิริวรรณ เสรีรัตน์ (2541) ได้ให้แนวคิดเกี่ยวกับคุณภาพของการบริการว่าสามารถพิจารณาได้จากตัวกำหนดคุณภาพที่สำคัญ ได้แก่

- 1) ความพึงพาได้ หมายถึง การปฏิบัติงานในลักษณะที่เชื่อถือได้ ถูกต้อง และสม่ำเสมอ



- 2) ความพร้อมในการตอบสนอง หมายถึง ความเต็มใจที่จะให้บริการอย่างรวดเร็ว
- 3) ความสามารถในการแข่งขัน หมายถึง ทักษะ ความรู้ความสามารถที่เป็นไปอย่างมีประสิทธิภาพ
- 4) การเข้าถึงง่าย หมายถึง ความสะดวกในการติดต่อเข้าพบได้ง่าย
- 5) การมีมารยาทที่ดี หมายถึง ความสุภาพ อ่อนน้อม
- 6) การติดต่อสื่อสารที่ดี หมายถึง การตั้งใจฟังและการให้ข้อมูลที่สามารถเข้าใจง่าย
- 7) ความน่าเชื่อถือ หมายถึง ความไว้วางใจได้และมีความซื่อสัตย์
- 8) ความปลอดภัย หมายถึง การปกป้องผู้รับบริการจากอันตราย ความเสี่ยง และเคหภาพในความลับที่เป็นข้อมูลส่วนบุคคลของผู้รับบริการ
- 9) ความเข้าใจ หมายถึง ความเข้าใจในความต้องการและความจำเป็นของผู้รับบริการ
- 10) การสัมผัสได้ หมายถึง สิ่งอำนวยความสะดวก เครื่องมือ อุปกรณ์ รวมถึงบุคลิกภาพของพนักงานด้วย

การให้บริการด้วยรอยยิ้ม (กรมการปกครอง, 2547) เป็นการให้บริการที่ผู้รับบริการสามารถสัมผัสได้ถึงความจริงใจของผู้ให้บริการ โดยผ่านคำพูด ท่าทาง สายตา และรอยยิ้ม คำว่า “Service” แปลว่า การบริการ คำว่า “Mind” แปลว่า “จิตใจ” รวมคำแล้วแปลว่า “มีจิตใจในการให้บริการ” สรุปได้ว่าการบริการที่ดี ผู้ให้บริการต้องมีจิตใจในการให้บริการ คือ ต้องมีจิตใจหรือมีใจรัก มีความเต็มใจในการบริการ โดยการทำงานด้วยความยิ้มแย้ม แจ่มใส มีอารมณ์รื่นเริง และควบคุมอารมณ์ของตนเองได้ ไม่ใช่ใช้อารมณ์ในการให้บริการกับประชาชนหรือผู้มารับบริการ คำว่า Service Mind มีความหมายทางกว้าง อาจหมายถึง การบริการที่ดีแก่ลูกค้า หรือการทำให้ลูกค้าได้รับความพึงพอใจ มีความสุข และได้รับผลประโยชน์อย่างเต็มที่ ดังนั้น การให้บริการอย่างดีนั้นมักจะทำให้ความสำคัญกับแนวทางในการให้บริการสองแนวทาง ดังนี้ ประการแรก คือ ลูกค้าเป็นผู้ถูกเสมอ หรือเห็นว่าลูกค้าต้องได้รับการเอาอกเอาใจถือว่าถูกต้องและเป็นหนึ่งเสมอ หากต้องการให้บริการที่ดีต้องให้ความสะดวก ใช้งานจาไพเราะ ให้คำแนะนำด้วยการยกย่องลูกค้าตลอดเวลา ประการที่สอง คือ ต้องให้เกียรติลูกค้า ต้องไม่เป็นการบังคับขู่เข็ญให้ลูกค้า มีความพึงพอใจ เกิดความเชื่อถือจากพฤติกรรมของเรา

ปัจจุบันบุคลากรในหน่วยงานไม่ว่าของรัฐหรือเอกชน ได้มีการตื่นตัวในการให้บริการอย่างกว้างขวาง คำนึงหากลยุทธ์ต่าง ๆ มาให้บริการ และถือหลักการการให้บริการที่ดีต่อผู้ที่มาใช้บริการ โดยปลูกฝังให้ทุกคนภายในองค์กรมีหัวใจบริการ (Service Mind) เป็นหลักยึดสำหรับสร้างความตระหนักให้เกิดในจิตใจของผู้ให้บริการทุกคน

ผลดีต่อผู้อื่นในการให้บริการ คือ ผู้รับบริการมีความพึงพอใจ ผู้รับบริการทุกคน มีความต้องการตรงกันในการติดต่อรับบริการไม่ว่าจะเป็นหน่วยงานของราชการหรือเอกชน คือ

- 1) ต้องการความรวดเร็ว ความรวดเร็วของการปฏิบัติงาน ความรวดเร็วของการให้บริการจากการติดต่อจะเป็นที่พึงประสงค์ของทุกฝ่าย
- 2) ประหยัดเงินและเวลา การให้บริการที่รวดเร็ว ช่วยให้ประหยัดเงิน เช่น จากเดิมที่ต้องจ้างบุคคลทำงาน 3 วัน ก็เหลือ 2 วัน เนื่องจากผู้ให้บริการทำงานด้วยน้ำใจ ให้บริการด้วยความซื่อสัตย์รวดเร็ว ทำให้การใช้จ่ายเงินน้อยลง เพราะงานเสร็จเร็วกว่าปกติ



3) เกิดความรู้ที่ดีต่อผู้ให้บริการ ผู้มาติดต่อขอรับบริการ เมื่อผลลัพธ์เกิดขึ้นเร็วและด้วยน้ำใจบริการที่ดี จะสร้างสัมพันธ์ที่ดีซึ่งกันและกัน ระหว่างผู้ให้บริการอีกในครั้งต่อไป และยังจะนำผลที่เกิดขึ้นหรือความประทับใจที่มีไปบอกต่อเป็นการช่วยประชาสัมพันธ์อีกทางหนึ่ง

เกิดผลดีต่อตนเอง หมายถึง ผู้ให้บริการจะได้รับผลจากการให้บริการด้วยการมีหัวใจบริการ คือ

1) ความสำเร็จของงาน เมื่อผู้ให้บริการทำงานด้วยความรวดเร็ว และด้วยความเต็มใจที่รับผิดชอบ จะทำให้งานประสบความสำเร็จได้รวดเร็ว ทำให้งานไม่คั่งค้าง และยังส่งผลให้ผู้มาติดต่อพึงพอใจที่เห็นความกระตือรือร้นของผู้ให้บริการและไม่ละทิ้งหรือหลงลืมงานได้ เมื่องานไม่คั่งค้าง สุขภาพจิตในการทำงานก็ดีขึ้น

2) เกิดภาพสะท้อนที่ดีต่อบุคคลและองค์กร ที่เรียกว่า “ภาพลักษณ์” การให้บริการที่ดีจะสะท้อนเป็นภาพความสำเร็จ ความพึงพอใจ ผู้มาใช้บริการจะบอกต่อ ๆ ขยายออกไปอย่างน้อย 5 เท่า หรือบอกต่อถึงความประทับใจต่อคนอื่น ๆ อีก 5 คน แต่ในทางตรงกันข้ามหากเกิดการไม่ประทับใจ ก็จะบอกความไม่ดีออกไปอีก 10 เท่า หรือ 10 คน

3) มีกำลังใจ เนื่องจากให้บริการที่ดี จะได้ภาพสะท้อนที่ดี ทำให้เกิดบรรยากาศที่ดี น้ำเสียงหรือการพูดจาจะเป็นไปด้วยบรรยากาศที่ดี ไม่มีการตำหนิ หรือใช้ถ้อยคำที่รุนแรง อันก่อให้เกิดผลกระทบตามมาในสิ่งที่ไม่ดี

4) คิดสร้างงานต่อ เป็นไปตามหลักผลการทำดี ทำให้ผู้ปฏิบัติมีกำลังใจทำงานมากขึ้น ทำงานได้มากและมีคุณภาพ ผลตอบแทนจะมากตามไปด้วย ทำให้เกิดความคิดสร้างสรรค์คิดสร้างงานต่อไป ซึ่งจะเกิดผลดีต่อตนเอง

ผลที่เกิดต่องานในการให้บริการที่ดี คือ

1) งานเป็นที่พึงพอใจ เพราะมาจากความตั้งใจของผู้ให้บริการ งานจึงมีคุณภาพอีกทั้งยังจะเป็นการเพิ่มคุณค่าของงาน

2) งานเกิดการพัฒนาต่อ เพราะมีผู้สนใจนำไปใช้ เนื่องจากผลงานที่บุคลากรพึงพอใจ เป็นเพียงส่วนหนึ่ง และอีกส่วนหนึ่งคือ การให้บริการที่ดี จะได้รับความพึงพอใจมากมาย

3) งานช่วยให้องค์กรประสบความสำเร็จ เพราะความสำเร็จจะทำให้เกิดความก้าวหน้าขององค์กร ที่ขึ้นอยู่กับผลผลิตหรือผลงาน เมื่อผลผลิตได้รับการยอมรับ จะมีคนบอกต่อ และขยายการใช้บริการต่อ ทำให้งานสำเร็จ และมีความประทับใจจากการให้บริการ จะทวีความนิยมอย่างต่อเนื่อง องค์กรจะประสบความสำเร็จ ความสำเร็จขององค์กรจะเกี่ยวเนื่องเริ่มตั้งแต่ผลผลิต การให้บริการ การนำไปใช้เกิดผลดี ประทับใจและการให้บริการอย่างต่อเนื่องตลอดเวลา จะเป็นสายใยเชื่อมโยงให้เกิดความสำเร็จยิ่ง ๆ ขึ้นต่อไป

องค์ประกอบที่สำคัญของการมีหัวใจบริการ คือ

1) การจัดบรรยากาศ สถานที่ทำงาน หมายถึง การจัดสถานที่ทำงานให้สะอาด ระเบียบเรียบร้อย บรรยากาศร่มเย็น มีสถานที่พักผ่อนหรือที่พักรอ

2) การยิ้มแย้มแจ่มใส หน้าตาบานเบิกของหัวใจในการให้บริการ คือ ความรู้สึกความเต็มใจและความกระตือรือร้นที่จะให้บริการ “เป็นความรู้สึกภายในของบุคคลว่าเราเป็นผู้ให้บริการจะทำหน้าที่ให้ดีที่สุด ให้เกิดความประทับใจต่อผู้รับบริการกลับไป”



3) ปฏิสัมพันธ์กับผู้รับบริการด้วยความรวดเร็ว และเต็มใจ ด้วยการเริ่มต้นทักทายผู้มาติดต่อด้วยการชักถามด้วยภาษาที่สุภาพ แสดงความกระตือรือร้นและเป็นมิตร

4) การสื่อสารที่ดี การสื่อสารที่ดีจะสร้างภาพลักษณ์ขององค์กรตั้งแต่การต้อนรับหรือ การรับโทรศัพท์ด้วยน้ำเสียงและภาษาที่ให้ความหวัง ให้กำลังใจ ภาษาที่แสดงออกไปไม่ว่าจะเป็นการปฏิสัมพันธ์โดยตรง หรือการโทรศัพท์จะบ่งบอกถึงน้ำใจการบริการข้างในจิตใจ ความรู้สึกหรือจิตใจที่มุ่งบริการจะต้องมาก่อน แล้วแสดงออกทางวาจา

5) การเอาใจเขามาใส่ใจเรา เน้นถึงความรู้สึกของคนมาติดต่อขอรับบริการเขามุ่งหวังที่จะได้รับความสะดวกสบาย ความรวดเร็ว ความถูกต้อง ด้วยเมตตริจิตจากผู้ให้บริการ การอธิบายในสิ่งที่ผู้มารับบริการไม่รู้ด้วยความชัดเจน ภาษาที่เปี่ยมไปด้วยเมตตริจิต มีความเอื้ออาทร ติดตามงานและให้ความสนใจต่องานที่รับบริการอย่างเต็มที่

6) การพัฒนาเทคโนโลยี ซึ่งเป็นเครื่องมือและเทคนิควิธีการให้บริการ เช่น การติดประกาศที่ชัดเจน การประชาสัมพันธ์ให้ทุกคนในองค์กรทราบเพื่อช่วยให้บริการ คือ การสร้างน้ำใจให้บริการให้เกิดขึ้นกับทุกคนในองค์กร ไม่ใช่เฉพาะผู้ที่มีหน้าที่โดยตรงเป็นเรื่องของทุกคนต้องช่วยกันทำหน้าที่ให้บริการ นอกจากนี้ การใช้เทคโนโลยี เช่น Website ต่าง ๆ ที่จะช่วยอำนวยความสะดวกในด้านข้อมูลข่าวสารจะช่วยเสริมให้บริการเป็นไปด้วยดี

7) การติดตามประเมินผล และมาตรการประกันคุณภาพการให้บริการ การบริการควรมีการติดตามและประเมินความพึงพอใจจากผู้รับบริการเป็นช่วง ๆ เพื่อรับฟังความคิดเห็นและผลสะท้อนกลับว่ามีข้อมูลส่วนใดต้องปรับปรุงแก้ไข ส่วนมาตรการประกันคุณภาพ คือ การกำหนดมาตรฐานการให้บริการว่าจะปรับปรุงการให้บริการอย่างไร เช่น งานจะเสร็จภายใน 3 ชั่วโมงหรือภายใน 1 วัน เป็นต้น

ดังนั้น ผู้ที่จะทำงานด้านบริการได้ดี ต้องมีหัวใจให้บริการ เพราะทำให้ผู้อื่นมีความสุขและตนเองก็เกิดสุขด้วย ทั้งนี้ เพื่อประโยชน์ของอาชีพ รวมถึงองค์กร และภาพลักษณ์โดยรวมของหน่วยงาน

2.6 แนวคิดเกี่ยวกับการปกครองส่วนท้องถิ่น

2.6.1 ความหมายของการปกครองส่วนท้องถิ่น

การปกครองท้องถิ่นในรูปแบบของการปกครองตนเอง (Local Self Government) เป็นเรื่องที่มีความสัมพันธ์กันอย่างมากกับแนวคิดและทฤษฎีการกระจายอำนาจ มีนักวิชาการผู้ทรงคุณวุฒิหลายท่าน ได้ให้ความหมายของการปกครองท้องถิ่นไว้ ดังนี้

สมคิด เลิศไพฑูรย์ (2547, หน้า 4-5) นิยามว่า การปกครองส่วนท้องถิ่น คือ การให้คนในท้องถิ่นมีอิสระในการปกครองตนเอง กล่าวอีกนัยหนึ่ง คือ การปกครองตนเองโดยประชาชนในท้องถิ่น ซึ่งแนวคิดดังกล่าวมีพื้นฐานจากหลักการกระจายอำนาจการปกครอง (Decentralization) ที่หมายถึง การที่รัฐมอบอำนาจการปกครองให้องค์กรอื่น ๆ ที่ไม่ใช่องค์กรส่วนกลาง จัดทำบริการสาธารณะบางอย่างภายใต้การกำกับดูแลของรัฐ

เดเนียล วิท (Daniel Wit, 1967 อ้างถึงใน สำนักงานเลขาธิการสภาผู้แทนราษฎร, 2555 หน้า 9) นิยามว่า การปกครองส่วนท้องถิ่น หมายถึง การปกครองที่รัฐบาลกลางให้อำนาจ หรือกระจายอำนาจ



ไปให้หน่วยการปกครองท้องถิ่นเปิดโอกาสให้ประชาชนในท้องถิ่นได้มีโอกาสในการปกครองร่วมกันทั้งหมดหรือบางส่วนในการบริหารท้องถิ่น ตามหลักการที่ว่าถ้าอำนาจการปกครองมาจากประชาชนในท้องถิ่นแล้ว รัฐบาลของท้องถิ่นก็ย่อมเป็นรัฐบาลของประชาชนโดยประชาชนและเพื่อประชาชน ดังนั้นการบริหารการปกครองท้องถิ่นจึงจำเป็นต้องมีองค์กรของตนเอง อันเกิดจากการกระจายอำนาจของรัฐบาลกลาง โดยให้องค์กรอันมีได้เป็นส่วนหนึ่งของรัฐบาลมีอำนาจในการตัดสินใจ และบริหารงานภายในท้องถิ่นในเขตอำนาจของตน

จากความหมายต่าง ๆ ข้างต้นสามารถสรุปความหมายขององค์กรปกครองส่วนท้องถิ่นได้ในสาระสำคัญ ดังนี้

1) การปกครองส่วนท้องถิ่น หมายถึง การจัดการปกครองท้องถิ่นของคนในท้องถิ่น การจัดการดังกล่าวกระทำโดยการเลือกบุคคลหรือคณะบุคคลเข้ามาดำเนินการปกครอง ซึ่งท้องถิ่นและชุมชนแต่ละชุมชนดังกล่าว อาจจะมีลักษณะเฉพาะที่แตกต่างกันทั้งในด้านพื้นที่ จำนวนประชากร ความเจริญมั่งคั่ง (เช่น องค์กรปกครองส่วนท้องถิ่นของไทย ได้แก่ องค์กรบริหารส่วนจังหวัด เทศบาล องค์กรบริหารส่วนตำบล กรุงเทพมหานคร และเมืองพัทยา) ทำให้ท้องถิ่นแต่ละท้องถิ่นมีลักษณะการปกครองที่มีลักษณะเฉพาะ

2) หน่วยการปกครองท้องถิ่นจะต้องมีอำนาจอิสระ (Autonomy) ในการปฏิบัติหน้าที่ตามความเหมาะสม กล่าวคือ อำนาจของหน่วยการปกครองส่วนท้องถิ่นนั้นจะต้องมีขอบเขต ทั้งนี้ เพื่อให้เกิดประโยชน์ต่อการปฏิบัติหน้าที่ของหน่วยการปกครองส่วนท้องถิ่นอย่างแท้จริง หากมีอำนาจมากเกินไปหน่วยงานท้องถิ่นนั้นก็เลยกลายเป็นรัฐอธิปไตยเอง ซึ่งจะกระทบต่อความมั่นคงของชาติ อำนาจของท้องถิ่นมีขอบเขตที่แตกต่างออกไปตามลักษณะของความเจริญของแต่ละท้องถิ่นนั้นเป็นสำคัญ

3) หน่วยการปกครองส่วนท้องถิ่นต้องมีสิทธิตามกฎหมายที่จะดำเนินการปกครองตนเอง โดยแบ่งสิทธิออกเป็น 2 ประการ คือ

3.1) สิทธิที่จะตรากฎหมายหรือระเบียบข้อบังคับต่าง ๆ ขององค์กรปกครองส่วนท้องถิ่น

3.2) สิทธิที่จะกำหนดงบประมาณ เพื่อบริหารกิจการตามอำนาจหน้าที่

4) องค์กรที่จำเป็นในการบริหารและการปกครองตนเอง คือ องค์กรฝ่ายบริหาร และองค์กรฝ่ายนิติบัญญัติ (เช่น การปกครองส่วนท้องถิ่นแบบเทศบาล จะมีคณะเทศมนตรีเป็นฝ่ายบริหาร และสภาเทศบาลเป็นฝ่ายนิติบัญญัติ หรือ ในแบบมหานคร คือ กรุงเทพมหานคร จะมีผู้ว่าราชการกรุงเทพมหานคร เป็นฝ่ายบริหาร และสภากรุงเทพมหานครเป็นฝ่ายนิติบัญญัติ เป็นต้น)

5) ประชาชนในท้องถิ่นมีส่วนร่วมในการปกครองส่วนท้องถิ่น จากหลักการที่ว่าประชาชนในท้องถิ่นรู้ปัญหาของตนเองดีกว่าองค์กรของรัฐส่วนกลาง หน่วยงานปกครองส่วนท้องถิ่นจึงจำเป็นต้องมีคนในท้องถิ่นมาบริหารงาน เพื่อจะได้แก้ปัญหามาบริหารงานได้อย่างถูกต้อง ส่งเสริมประชาชนในท้องถิ่นให้เข้ามามีส่วนร่วมทางการเมืองเพื่อพัฒนาการกระจายอำนาจตามวิถีของแนวทางระบอบประชาธิปไตย



2.6.2 การปกครองส่วนท้องถิ่นตามบทบัญญัติของรัฐธรรมนูญ ปี พ.ศ. 2559

รัฐธรรมนูญแห่งราชอาณาจักรไทย พุทธศักราช 2559 บัญญัติไว้ในหมวด 14 การปกครองส่วนท้องถิ่น เพื่อกำหนดหลักการปกครองตนเองของประชาชนในท้องถิ่น ไว้ดังนี้

มาตรา 246 ตามหลักแห่งการปกครองตนเอง ตามเจตนารมณ์ของประชาชนในท้องถิ่น การจัดตั้งองค์กรปกครองส่วนท้องถิ่นในรูปแบบใดให้คำนึงถึงเจตนารมณ์ของประชาชน และความสามารถในการปกครองตนเองในด้าน รายได้ จำนวน ความหนาแน่นของประชากร และพื้นที่ที่ต้องรับผิดชอบประกอบกัน

มาตรา 247 วรรค 1 องค์กรปกครองส่วนท้องถิ่นมีหน้าที่และอำนาจดูแลและจัดทำบริการสาธารณะเพื่อประโยชน์ของประชาชนในท้องถิ่นตามหลักการพัฒนาอย่างยั่งยืน รวมทั้งส่งเสริมและสนับสนุนการจัดการศึกษาให้แก่ประชาชนในท้องถิ่น ทั้งนี้ตามที่กฎหมายบัญญัติ

มาตรา 247 วรรค 2 รัฐต้องดำเนินการให้องค์กรปกครองส่วนท้องถิ่นมีรายได้ของตนเองให้สามารถดำเนินการตามวรรคหนึ่งได้อย่างเพียงพอ ในระหว่างที่ยังไม่อาจดำเนินการได้ให้รัฐจัดสรรงบประมาณเพื่อสนับสนุนองค์กรปกครองส่วนท้องถิ่นตามควรแต่กรณี

มาตรา 247 วรรค 3 การจัดทำบริการสาธารณะใดที่สมควรให้เป็นหน้าที่โดยเฉพาะขององค์กรปกครองส่วนท้องถิ่นแต่ละรูปแบบ ให้เป็นไปตามที่กฎหมายบัญญัติซึ่งต้องสอดคล้องกับรายได้ของท้องถิ่น และให้มีกฎหมายบัญญัติถึงกลไก และขั้นตอนในการกระจายอำนาจของส่วนราชการให้แก่ท้องถิ่นด้วย

มาตรา 247 วรรค 4 องค์กรปกครองส่วนท้องถิ่นมีอิสระในการบริหาร การจัดทำบริการสาธารณะ การส่งเสริมและสนับสนุนการจัดการศึกษา การเงินและการคลัง

การกำกับดูแลองค์กรปกครองส่วนท้องถิ่นซึ่งต้องทำเพียงเท่าที่จำเป็น เพื่อการคุ้มครองประโยชน์ของประชาชนในท้องถิ่นหรือประโยชน์ของประเทศเป็นส่วนรวม

มีมาตรการในการป้องกันการทุจริตและการใช้จ่ายเงินอย่างมีประสิทธิภาพ โดยคำนึงถึงความเหมาะสมและความแตกต่าง ๆ ขององค์กรปกครองส่วนท้องถิ่นแต่ละรูปแบบ

ต้องมีบทบัญญัติเกี่ยวกับการป้องกันการขัดกันแห่งผลประโยชน์ และการป้องกันการก้าวล่วงการปฏิบัติหน้าที่ของข้าราชการส่วนท้องถิ่นด้วย

มาตรา 248 การบริหารงานบุคคลขององค์กรปกครองส่วนท้องถิ่น ให้เป็นไปตามที่กฎหมายบัญญัติ ซึ่งต้องคำนึงถึงความเหมาะสมและความจำเป็นของแต่ละท้องถิ่น การจัดให้มีมาตรฐานที่สอดคล้องกัน เพื่อให้สามารถพัฒนาร่วมกันหรือการสับเปลี่ยนบุคลากรระหว่างองค์กรปกครองส่วนท้องถิ่นด้วยกันได้

มาตรา 249 วรรค 1 สมาชิกสภาท้องถิ่นต้องมาจากการเลือกตั้ง

มาตรา 249 วรรค 2 ผู้บริหารท้องถิ่นให้มาจากการเลือกตั้งหรือมาจากความเห็นชอบของสภาท้องถิ่น หรือในกรณีองค์กรปกครองส่วนท้องถิ่นรูปแบบพิเศษ จะให้มาโดยวิธีอื่นก็ได้ แต่ต้องคำนึงถึงการมีส่วนร่วมของประชาชนด้วย ซึ่งเป็นหลักการใหม่ไม่เคยปรากฏในรัฐธรรมนูญฉบับก่อน

มาตรา 249 วรรค 3 หลักเกณฑ์และวิธีการเลือกตั้งสมาชิกสภาท้องถิ่นและผู้บริหารท้องถิ่น ให้เป็นไปตามที่กฎหมายบัญญัติซึ่งต้องคำนึงถึงเจตนารมณ์ในการป้องกันและปราบปรามการทุจริต



มาตรา 250 ในการดำเนินงาน ให้องค์กรปกครองส่วนท้องถิ่น สภาท้องถิ่น และผู้บริหารท้องถิ่น เปิดเผยข้อมูลและดำเนินการให้ประชาชนในท้องถิ่นมีส่วนร่วมด้วย ซึ่งเป็นหลักการใหม่ไม่เคยปรากฏในรัฐธรรมนูญฉบับก่อน

มาตรา 251 ประชาชนผู้มีสิทธิเลือกตั้งในองค์กรปกครองส่วนท้องถิ่นมีสิทธิเข้าชื่อกันเพื่อเสนอข้อบัญญัติหรือเพื่อถอดถอนสมาชิกสภาท้องถิ่น หรือผู้บริหารท้องถิ่นได้

2.6.3 การจัดองค์กรปกครองส่วนท้องถิ่นในปัจจุบันของไทย ปัจจุบันองค์กรปกครองส่วนท้องถิ่นของไทย มี 2 รูปแบบ คือ

1) การปกครองส่วนท้องถิ่นรูปแบบทั่วไป เป็นรูปแบบการปกครองส่วนท้องถิ่นที่มีอยู่ทั่วประเทศ ซึ่งในทุกจังหวัดจะมี 3 ประเภทได้แก่ องค์การบริหารส่วนจังหวัด (อบจ.) เทศบาล และองค์การบริหารส่วนตำบล (อบต.)

2) การปกครองส่วนท้องถิ่นรูปแบบพิเศษ มีการบริหารจัดการไม่เหมือนกับรูปแบบทั่วไป จะมีขึ้นเป็นกรณีไป ซึ่งส่วนใหญ่จะเป็นเขตเมืองใหญ่ เช่น เมืองหลวงหรือเมืองท่องเที่ยว ซึ่งไม่เหมาะสมที่จะใช้รูปแบบทั่วไปมาใช้ในการปกครอง ปัจจุบันมีกรุงเทพมหานครและเมืองพัทยา (รุ่งรัตนา เจริญจิตต์, 2555 หน้า 9 - 11)

โครงสร้างขององค์กรปกครองส่วนท้องถิ่นรูปแบบทั่วไป โดยกำหนดให้มีการเปลี่ยนแปลงรูปแบบโครงสร้างใหม่ เป็น 2 รูปแบบ คือ องค์การบริหารส่วนจังหวัด และเทศบาล ดังนี้

(1) องค์การบริหารส่วนจังหวัด (อบจ.)

องค์การบริหารส่วนจังหวัด (อบจ.) ถือเป็นองค์กรปกครองส่วนท้องถิ่นที่มีขนาดใหญ่ที่สุด และตามพระราชบัญญัติองค์การบริหารส่วนจังหวัด (ฉบับที่ 3) พ.ศ. 2546 โครงสร้างขององค์การบริหารส่วนจังหวัด ประกอบด้วย สภาองค์การบริหารส่วนจังหวัดและนายกองค์การบริหารส่วนจังหวัด

สภาองค์การบริหารส่วนจังหวัด มาจากการเลือกตั้งโดยตรงของประชาชนในจังหวัดนั้น ทำหน้าที่นิติบัญญัติ มีวาระการดำรงตำแหน่งคราวละ 4 ปี สำหรับจำนวนของสมาชิกสภาองค์การบริหารส่วนจังหวัดของแต่ละจังหวัดขึ้นอยู่กับจำนวนราษฎรในจังหวัดนั้น ๆ โดยให้ถือเกณฑ์ตามจำนวนราษฎรแต่ละจังหวัดตามหลักฐานการทะเบียนราษฎรที่ประกาศในปีสุดท้ายก่อนปีที่มีการเลือกตั้ง ดังนี้

จังหวัดที่มีประชากรไม่เกิน 500,000 คน ให้มีสมาชิกสภาองค์การบริหารส่วนจังหวัด จำนวน 24 คน

จังหวัดที่มีประชากรเกิน 500,000 คน แต่ไม่เกิน 1,000,000 คน ให้มีสมาชิกสภาองค์การบริหารส่วนจังหวัด จำนวน 30 คน

จังหวัดที่มีประชากรเกิน 1,000,000 คน แต่ไม่เกิน 1,500,000 คน ให้มีสมาชิกสภาองค์การบริหารส่วนจังหวัด จำนวน 36 คน

จังหวัดที่มีประชากรเกิน 1,500,000 คน แต่ไม่เกิน 2,000,000 คน ให้มีสมาชิกสภาองค์การบริหารส่วนจังหวัด จำนวน 42 คน

จังหวัดที่มีประชากรเกิน 2,000,000 คนขึ้นไป ให้มีสมาชิกสภาองค์การบริหารส่วนจังหวัด จำนวน 48 คน



นายกองค์การบริหารส่วนจังหวัด มีวาระการดำรงตำแหน่งคราวละ 4 ปี ทำหน้าที่เป็นหัวหน้าฝ่ายบริหาร ซึ่งมีที่มาจาก การเลือกตั้งโดยตรงของประชาชนภายในจังหวัดนั้น และนายกองค์การบริหารส่วนจังหวัด มีอำนาจแต่งตั้งรองนายกองค์การบริหารส่วนจังหวัดตามที่กฎหมายกำหนด สำหรับรองนายกองค์การบริหารส่วนจังหวัดให้มาจากสมาชิกสภาองค์การบริหารส่วนจังหวัด ดังนี้

ในกรณีที่มีสมาชิกสภาองค์การบริหารส่วนจังหวัด 48 คน ให้แต่งตั้งรองนายกองค์การบริหารส่วนจังหวัดได้ไม่เกิน 4 คน

ในกรณีที่มีสมาชิกสภาองค์การบริหารส่วนจังหวัด 36 หรือ 42 คน ให้แต่งตั้งรองนายกองค์การบริหารส่วนจังหวัดได้ไม่เกิน 3 คน

ในกรณีที่มีสมาชิกสภาองค์การบริหารส่วนจังหวัด 24 หรือ 30 คน ให้แต่งตั้งรองนายกองค์การบริหารส่วนจังหวัดได้ไม่เกิน 2 คน

องค์การบริหารส่วนจังหวัดมีอำนาจและหน้าที่เป็นหน่วยงานอำนวยการ บูรณาการ การประสานงาน ส่งเสริมสนับสนุนการพัฒนาองค์ความรู้บุคลากรขององค์กรปกครองส่วนท้องถิ่น การจัดทำโครงการสาธารณะหรือกิจกรรมสาธารณะที่มีลักษณะบูรณาการในภาพรวมของจังหวัด หรือภารกิจขนาดใหญ่ที่ไม่เข้าซ้อนกับเทศบาล ซึ่งต้องได้รับการร้องขอหรือได้รับความยินยอมจากเทศบาลก่อน ในกรณีที่ต้องดำเนินการซ้ำซ้อนกับเทศบาล เช่น การบำรุงดูแลรักษาทรัพยากรธรรมชาติสิ่งแวดล้อม (แหล่งน้ำ ทรัพยากรธรรมชาติการจัดทำบ่อบำบัดน้ำเสีย การจัดการขยะ หรืออื่น ๆ) การจัดตั้งศูนย์บริการ ผู้สูงอายุ ผู้พิการ เป็นต้น หน้าที่ขององค์การบริหารส่วนจังหวัดจะมีลักษณะงานเป็นหน่วยงานอำนวยการ ด้านการ บริหารงานท้องถิ่นให้แก่เทศบาล และให้การสนับสนุนและส่งเสริมหน่วยงานของรัฐตามที่ได้รับ การร้องขอ

(2) เทศบาล

ตามพระราชบัญญัติเทศบาล พ.ศ.2496 แก้ไขเพิ่มเติมโดยพระราชบัญญัติเทศบาล (ฉบับที่12) พ.ศ. 2546 องค์การเทศบาล ประกอบด้วย สภาเทศบาล และนายกเทศมนตรี

มาตรา 15 สภาเทศบาลประกอบด้วยสมาชิกสภาเทศบาลซึ่งมาจากการเลือกตั้ง โดยตรงของประชาชนตามกฎหมายว่าด้วยการเลือกตั้งสมาชิกสภาท้องถิ่นหรือผู้บริหารท้องถิ่นตามจำนวน ดังต่อไปนี้

(1) สภาเทศบาลตำบล ประกอบด้วยสมาชิกจำนวน 12 คน

(2) สภาเทศบาลเมือง ประกอบด้วยสมาชิกจำนวน 18 คน

(3) สภาเทศบาลนคร ประกอบด้วยสมาชิกจำนวน 24 คน ผู้มีสิทธิสมัครรับเลือกตั้งเป็นสมาชิกสภาเทศบาล นอกจากต้องมีคุณสมบัติและไม่มีลักษณะต้องห้ามตามกฎหมายว่าด้วยการเลือกตั้งสมาชิกสภาท้องถิ่นหรือผู้บริหารท้องถิ่นแล้ว จะต้องไม่เป็นผู้ที่พ้นจากตำแหน่งสมาชิกสภาท้องถิ่น คณะผู้บริหารท้องถิ่นหรือผู้บริหารท้องถิ่น รองผู้บริหารท้องถิ่น หรือที่ปรึกษาหรือเลขานุการของผู้บริหารท้องถิ่น เพราะเหตุมีส่วนได้เสียไม่ว่าทางตรงหรือทางอ้อมในสัญญาหรือกิจการที่กระทำกับองค์กรปกครองส่วนท้องถิ่น ยังไม่ถึงห้าปีนับถึงวันรับสมัครเลือกตั้ง

ในกรณีที่ตำแหน่งสมาชิกสภาเทศบาลว่างลงไม่ว่าด้วยเหตุใด และยังมีได้มีการเลือกตั้งสมาชิกสภาเทศบาลขึ้นแทนตำแหน่งที่ว่าง ให้สภาเทศบาลประกอบด้วยสมาชิกสภาเทศบาลเท่าที่มีอยู่



มาตรา 48 ทวิ ให้เทศบาลมีนายกเทศมนตรีคนหนึ่ง ซึ่งมาจากการเลือกตั้งโดยตรงของประชาชน ตามกฎหมายว่าด้วยการเลือกตั้งสมาชิกสภาท้องถิ่นหรือผู้บริหารท้องถิ่น

มาตรา 48 รัฐธรรมนูญอาจแต่งตั้งรองนายกเทศมนตรี ซึ่งมีใช้สมาชิกสภาเทศบาล เป็นผู้ช่วยเหลือในการบริหารราชการของเทศบาลตามที่นายกเทศมนตรีมอบหมายได้ ตามเกณฑ์ ดังต่อไปนี้

- (1) เทศบาลตำบล ให้แต่งตั้งรองนายกเทศมนตรีได้ไม่เกิน 2 คน
- (2) เทศบาลเมือง ให้แต่งตั้งรองนายกเทศมนตรีได้ไม่เกิน 3 คน
- (3) เทศบาลนคร ให้แต่งตั้งรองนายกเทศมนตรีได้ไม่เกิน 4 คน

นายกเทศมนตรีอาจแต่งตั้งที่ปรึกษานายกเทศมนตรีและเลขาธิการนายกเทศมนตรี ซึ่งมีใช้สมาชิกสภาเทศบาลได้โดยในกรณีเทศบาลตำบลให้แต่งตั้งได้จำนวนรวมกันไม่เกิน 2 คน ในกรณีเทศบาลเมืองให้แต่งตั้งได้จำนวนรวมกันไม่เกิน 3 คน และในกรณีเทศบาลนครให้แต่งตั้งได้ จำนวนรวมกัน ไม่เกิน 5 คน

(3) องค์การบริหารส่วนตำบล (อบต.)

รูปแบบองค์กรปกครองส่วนท้องถิ่นดังกล่าวนี้ เป็นองค์กรที่มีจำนวนมากที่สุดและมีความใกล้ชิดกับประชาชนในท้องถิ่นมากที่สุด มีฐานะเป็นนิติบุคคลและราชการส่วนท้องถิ่นมากที่สุด มีฐานะเป็นนิติบุคคลและราชการส่วนท้องถิ่น จัดตั้งขึ้นตามพระราชบัญญัติสภาตำบลและองค์การบริหารส่วนตำบล พ.ศ. 2537 ซึ่งมีผลบังคับใช้ตั้งแต่วันที่ 2 มีนาคม พ.ศ. 2538

ตามพระราชบัญญัติสภาตำบลและองค์การบริหารส่วนตำบล แก้ไขเพิ่มเติมโดย พ.ร.บ. สภาตำบล และองค์การบริหารส่วนตำบล (ฉบับที่ 5) พ.ศ. 2546 องค์การบริหารส่วนตำบลประกอบด้วย สภาองค์การบริหารส่วนตำบล (สภา อบต.) และนายกองค์การบริหารส่วนตำบล

สภาองค์การบริหารส่วนตำบล มาตรา 45 สภาองค์การบริหารส่วนตำบล ประกอบด้วย สมาชิกสภาองค์การบริหารส่วนตำบลจำนวนหมู่บ้านละ 2 คน ซึ่งเลือกตั้งขึ้นโดยราษฎรผู้มีสิทธิเลือกตั้งในแต่ละหมู่บ้านในเขตองค์การบริหารส่วนตำบลนั้น

หลักเกณฑ์และวิธีการสมัครรับเลือกตั้งและการเลือกตั้งให้เป็นไปตามกฎหมายว่าด้วยการเลือกตั้งสมาชิกสภาท้องถิ่นหรือผู้บริหารท้องถิ่น อายุของสภาองค์การบริหารส่วนตำบลมีกำหนดคราวละ 4 ปี นับแต่วันเลือกตั้ง มาตรา 46 สภาองค์การบริหารส่วนตำบล มีอำนาจหน้าที่ดังต่อไปนี้

(1) ให้ความเห็นชอบแผนพัฒนาขององค์การบริหารส่วนตำบล เพื่อเป็นแนวทางในการบริหาร กิจการขององค์การบริหารส่วนตำบล

(2) พิจารณาและให้ความเห็นชอบร่างข้อบัญญัติองค์การบริหารส่วนตำบล ร่างข้อบัญญัติงบประมาณรายจ่ายประจำปี และร่างข้อบัญญัติงบประมาณรายจ่ายเพิ่มเติม

(3) ควบคุมการปฏิบัติงานของนายกองค์การบริหารส่วนตำบล ให้เป็นไปตามกฎหมาย นโยบายแผนพัฒนาขององค์การบริหารส่วนตำบล ข้อบัญญัติ ระเบียบ และข้อบังคับของทางราชการ

มาตรา 57 ให้สภาองค์การบริหารส่วนตำบลเลือกปลัดองค์การบริหารส่วนตำบล หรือสมาชิกสภาองค์การบริหารส่วนตำบลคนหนึ่งเป็นเลขาธิการสภาองค์การบริหารส่วนตำบล โดยมีหน้าที่รับผิดชอบงานธุรการ และจัดการประชุม และงานอื่นใดตามที่ประธานสภาองค์การบริหารส่วนตำบลมอบหมาย ทั้งนี้ให้



คำนึงถึงความรู้ความสามารถอันจะเป็นประโยชน์ต่อสภาองค์การบริหารส่วนตำบล เลขานุการสภาองค์การบริหารส่วนตำบลพ้นจากตำแหน่งเมื่อครบอายุของสภาองค์การบริหารส่วนตำบล หรือเมื่อมีการยุบสภาองค์การบริหารส่วนตำบล หรือสภาองค์การบริหารส่วนตำบลมีมติให้พ้นจากตำแหน่ง

นายกองค์การบริหารส่วนตำบล มาตรา 58 ให้องค์การบริหารส่วนตำบลมีนายกองค์การบริหารส่วนตำบลคนหนึ่ง ซึ่งมาจากการเลือกตั้งโดยตรงของประชาชนตามกฎหมายว่าด้วยการเลือกตั้งสมาชิกสภาท้องถิ่นหรือผู้บริหารท้องถิ่น

มาตรา 66 องค์การบริหารส่วนตำบลมีอำนาจหน้าที่ในการพัฒนาตำบลทั้งในด้านเศรษฐกิจ สังคม และวัฒนธรรม มาตรา 67 ภายใต้บังคับแห่งกฎหมายขององค์การบริหารส่วนตำบล มีหน้าที่ต้องทำในเขตองค์การบริหารส่วนตำบล ดังต่อไปนี้

- (1) จัดให้มีและบำรุงรักษาทางน้ำและทางบก
- (2) รักษาความสะอาดของถนน ทางน้ำ ทางเดิน และที่สาธารณะ รวมทั้งกำจัดมูลฝอยและสิ่งปฏิกูล
- (3) ป้องกันโรคและระงับโรคติดต่อ
- (4) ป้องกันและบรรเทาสาธารณภัย
- (5) ส่งเสริมการศึกษา ศาสนา และวัฒนธรรม
- (6) ส่งเสริมการพัฒนาสตรี เด็ก เยาวชน ผู้สูงอายุ และผู้พิการ
- (7) คุ้มครอง ดูแล และบำรุงรักษาทรัพยากรธรรมชาติและสิ่งแวดล้อม
- (8) บำรุงรักษาศิลปะ จารีตประเพณี ภูมิปัญญาท้องถิ่น และวัฒนธรรมอันดีของท้องถิ่น
- (9) ปฏิบัติหน้าที่อื่นตามที่ทางราชการมอบหมายโดยจัดสรรงบประมาณหรือบุคลากรให้ตรงตามความจำเป็นและสมควร

(4) กรุงเทพมหานคร

กรุงเทพมหานคร หรือ กทม. มีฐานะเป็นนิติบุคคล และเป็นองค์กรปกครองส่วนท้องถิ่นรูปแบบพิเศษ เนื่องจากกรุงเทพมหานคร เป็นเมืองหลวงและมีความเจริญทางด้านเศรษฐกิจ จึงต้องมีการบริหารจัดการเฉพาะ ตามที่พระราชบัญญัติระเบียบบริหารราชการกรุงเทพมหานคร พ.ศ. 2528 วางหลักเกณฑ์ไว้ โครงสร้างของกรุงเทพมหานคร ประกอบด้วย

- (1) สภากรุงเทพมหานคร
- (2) ผู้ว่าราชการกรุงเทพมหานคร

สภากรุงเทพมหานคร กรุงเทพมหานครมีสมาชิกสภากรุงเทพมหานคร (ส.ก.) มาจากการเลือกตั้งจากประชาชนโดยตรงและสภากรุงเทพมหานครจะมีประธานสภากรุงเทพมหานคร 1 คน รองประธานสภากรุงเทพมหานคร อีกไม่เกิน 2 คน ซึ่งสภากรุงเทพมหานครเลือก จากสมาชิกสภา โดยให้ดำรงตำแหน่งวาระละ 2 ปี

ผู้ว่าราชการกรุงเทพมหานคร เป็นหัวหน้าฝ่ายบริหารมาจากการเลือกตั้ง โดยวิธีออกเสียงลงคะแนนโดยตรงและลับ



ผู้ว่าราชการกรุงเทพมหานครมีวาระในการดำรงตำแหน่งคราวละ 4 ปี นับแต่วันเลือกตั้ง การเลือกตั้งผู้ว่าราชการกรุงเทพมหานครจะกระทำได้เมื่อได้มีพระราชกฤษฎีกากำหนดให้มีการเลือกตั้งแล้ว ซึ่งระบุนัดเลือกตั้งและระยะเวลารับสมัครเลือกตั้ง

ผู้ว่าราชการกรุงเทพมหานครมีอำนาจหน้าที่ตามพระราชบัญญัติระเบียบบริหารราชการกรุงเทพมหานคร พ.ศ. 2528 อาทิ กำหนดนโยบายและบริหารราชการสั่งอนุญาต อนุมัติเกี่ยวกับราชการของกรุงเทพมหานคร แต่งตั้งและถอดถอนรองผู้ว่าฯ เลขานุการฯ ผู้ทรงคุณวุฒิ ที่ปรึกษาบริหารราชการ ตามที่คณะรัฐมนตรี นายกรัฐมนตรี หรือรัฐมนตรีว่าการกระทรวงมหาดไทยมอบหมายวางระเบียบเพื่อให้ งานของกรุงเทพมหานครเป็นไปด้วยความเรียบร้อย

(5) เมืองพัทยา

เมืองพัทยา เป็นองค์กรปกครองส่วนท้องถิ่นรูปแบบพิเศษ ที่ได้เคยทดลองใช้การจัดการปกครองแบบผู้จัดการเมือง (City Manager) หรือที่เรียกว่า Council and Manager Form เพียงแห่งเดียวนับตั้งแต่ปี พ.ศ. 2521 เหมือนกับในหลายเมืองของสหรัฐอเมริกา โดยสาระสำคัญของรูปแบบนี้ คือ แยกความรับผิดชอบระหว่างฝ่ายนิติบัญญัติและฝ่ายบริหาร เป็นการให้ได้มาซึ่งผู้บริหารที่เป็นมืออาชีพ

เมืองพัทยาในปัจจุบันตามพระราชบัญญัติระเบียบบริหารราชการเมืองพัทยา พ.ศ. 2542 และแก้ไขเพิ่มเติม (ฉบับที่ 2) พ.ศ. 2552 ได้กำหนดให้โครงสร้างการบริหารเมืองพัทยา ประกอบด้วย สภาเมืองพัทยา และนายกเมืองพัทยา ดังนี้

สภาเมืองพัทยา ทำหน้าที่ฝ่ายนิติบัญญัติ ประกอบด้วยสมาชิกเมืองพัทยาจำนวน 24 คน มาจากการเลือกตั้งโดยตรงของประชาชนผู้มีสิทธิเลือกตั้งในเขตเมืองพัทยา สภาเมืองพัทยาจะเลือกสมาชิกสภา 1 คนเป็นประธานสภาเมืองพัทยา และเลือกอีก 2 คน เป็นรองประธานสภาเมืองพัทยา แล้วเสนอผู้ว่าราชการจังหวัดชลบุรีแต่งตั้ง สมาชิกสภาเมืองพัทยามีวาระการดำรงตำแหน่งคราวละ 4 ปี ประธานสภาเมืองพัทยามีหน้าที่ดำเนินการประชุม และดำเนินกิจการอื่น ๆ ให้เป็นไปตามข้อบังคับของเมืองพัทยา นอกจากนี้ ยังมีปลัดเมืองพัทยาทำหน้าที่เลขานุการสภาเมืองพัทยา มีหน้าที่รับผิดชอบงานธุรการ และการจัดประชุมและงานอื่นใดตามที่สภาเมืองพัทยามอบหมาย (สมคิด เลิศไพฑูรย์, 2547, หน้า 5)

นายกเมืองพัทยา ทำหน้าที่ฝ่ายบริหาร มาจากการเลือกตั้งโดยตรงของประชาชนผู้มีสิทธิเลือกตั้งในเขตเมืองพัทยา นายกเมืองพัทยามีวาระการดำรงตำแหน่งคราวละ 4 ปี ในการบริหารกิจการของเมืองพัทยา นายกเมืองพัทยาสามารถจัดตั้งทีมบริหารเมืองพัทยาได้ตามความจำเป็นและเหมาะสม เช่น รองนายกเมืองพัทยาไม่เกิน 4 คน เลขานุการและผู้ช่วยเลขานุการนายกเมืองพัทยา ประธานที่ปรึกษา หรือคณะที่ปรึกษาของนายกเมืองพัทยาได้

2.7 แนวคิดเกี่ยวกับการประเมินความคุ้มค่าคุ้มทุน

การบริหารจัดการภาครัฐในปัจจุบัน มีสิ่งที่จะต้องพิจารณาเกี่ยวกับความคุ้มค่าคุ้มทุนในโครงการต่าง ๆ ที่รัฐจัดให้แก่ประชาชน เนื่องด้วยงบประมาณในการจัดทำโครงการนั้นมาจากรายได้ของภาครัฐ งบประมาณแผ่นดิน ซึ่งส่วนหนึ่งของรายได้และงบประมาณดังกล่าวมาจากภาษีที่ประชาชนชำระให้แก่หน่วยงานภาครัฐในรูปแบบต่าง ๆ การวิเคราะห์ต้นทุนหรือความคุ้มค่าคุ้มทุนมิได้ถูกนำมาพิจารณาเฉพาะ



โครงการของภาครัฐเท่านั้น หากยังนำไปใช้เป็นแนวคิดในการวิเคราะห์ต้นทุนโครงการในรัฐวิสาหกิจและเอกชนด้วยเช่นกัน เนื่องจากทุนและทรัพยากรเป็นสิ่งที่มียู่อย่างจำกัด ในปัจจุบันและอนาคตจึงต้องให้ความสำคัญมากขึ้นเรื่อย ๆ การวิเคราะห์ต้นทุนและผลประโยชน์อาจมองได้หลายมิติดังนี้ (สุรงค์ แจ่มอิน, หน้า 13-15)

2.7.1 ต้นทุนทางเศรษฐศาสตร์และต้นทุนทางบัญชี (Economic Cost and Accounting Cost) (ประสิทธิ์ ตงยิ่งศิริ, 2545) ต้นทุนของโครงการ หมายถึง มูลค่าของปัจจัยการผลิตหรือทรัพยากรต่าง ๆ ที่ใช้ไปโดยโครงการ ซึ่งก็คือ จำนวนเงินทั้งหมดที่โครงการต้องจ่ายในการหาปัจจัยการผลิต ต้นทุนตามแนวคิดทางเศรษฐศาสตร์จะมีความแตกต่างจากต้นทุนทางบัญชี โดยต้นทุนทางบัญชีหมายถึง ค่าใช้จ่ายต่าง ๆ ที่มีการจ่ายจริงเป็นตัวเงิน ในขณะที่ต้นทุนทางเศรษฐศาสตร์มีความหมายและขอบเขตที่กว้างกว่า คือ นอกจากจะรวมต้นทุนทางบัญชีแล้ว ยังรวมค่าใช้จ่ายที่ไม่ชัดเจนและไม่มีการจ่ายออกไปจริงเป็นตัวเงินด้วย เช่น เจ้าของโครงการใช้สถานที่และแรงงานของตนเองในการดำเนินโครงการ อาจไม่มีการจ่ายค่าเช่าและค่าแรง ซึ่งถ้าคิดต้นทุนทางบัญชีก็จะไม่มีรายการค่าใช้จ่ายทั้งสองรายการเข้าเป็นส่วนหนึ่งของต้นทุนที่แท้จริงของโครงการ ทั้งนี้เพราะสถานที่และแรงงานต่างเป็นทรัพยากรและปัจจัยการผลิต ซึ่งสามารถนำไปใช้ในโครงการใด ๆ ก็ได้ ต้นทุนทางเศรษฐศาสตร์ยังอาจรวมถึง ค่าใช้จ่ายทางอ้อมที่เกิดจากการมีโครงการแล้ว ทำให้เกิดผลเสียต่อบุคคลหรือกลุ่มบุคคลที่อยู่ภายนอกโครงการและสิ่งแวดล้อมต่าง ๆ เช่น เมื่อมีโครงการแล้วทำให้เกิดมลภาวะเป็นพิษ ค่าใช้จ่ายเหล่านี้ อาจไม่มีการจ่าย จึงไม่มีการบันทึกเป็นรายการค่าใช้จ่ายทางบัญชีไว้ แต่ในทางเศรษฐศาสตร์แล้ว ค่าใช้จ่ายทางอ้อมที่เกิดขึ้นนี้ เมื่อเกิดจากการมีโครงการก็ต้องถือว่าเป็นค่าใช้จ่ายของโครงการเช่นเดียวกับค่าใช้จ่ายที่เกิดขึ้นโดยตรง ต้นทุนของโครงการ จึงประกอบด้วยค่าใช้จ่ายที่มองเห็นชัดเจนและได้มีการจ่ายออกไปจริงในรูปเงินสด (Explicit Cost) และค่าใช้จ่ายที่ไม่อาจมองเห็นได้ชัดเจน (Implicit Cost) ต้นทุนทางเศรษฐศาสตร์ของโครงการจึงมีความหมายกว้าง คือ หมายถึงค่าใช้จ่ายทั้งหมดของโครงการไม่ว่าจะเป็นค่าใช้จ่ายที่เกิดขึ้นโดยตรงหรือโดยอ้อม และจะมีการจ่ายออกเป็นเงินสดหรือไม่ก็ตาม

2.7.2 ต้นทุนทางสังคม (Social Cost) การคำนวณต้นทุนและผลประโยชน์อาศัยจุดยืนของสังคมจึงไม่ได้สะท้อนในราคาตลาดหรือไม่สามารถซื้อขายในตลาดได้ เช่น การคำนวณโครงการที่มีผลกระทบทางด้านสิ่งแวดล้อม เช่น กระจกที่ใช้ในการพิมพ์บัตรเลือกตั้ง จำเป็นต้องคำนวณต้นทุนทางสังคมโดยรวมผลกระทบภายนอก (Externality) เข้าไปในการคำนวณต้นทุนด้วย หรือการคำนวณโครงการปรับปรุงคุณภาพสิ่งแวดล้อม ผลผลิตที่ได้คือ คุณภาพสิ่งแวดล้อมที่ไม่มีการซื้อขายในตลาด เป็นต้น ความแตกต่างที่สำคัญอีกประการหนึ่งในการคำนวณต้นทุนของเอกชนกับต้นทุนทางสังคมคือ เอกชนจะคิดรวมภาษีที่ต้องจ่ายให้รัฐเข้าเป็นต้นทุนด้วย แต่สำหรับภาครัฐแล้ว ภาษีต่าง ๆ ที่เก็บจากโครงการ (หรือเก็บจากปัจจัยการผลิตหรือวัตถุดิบต่าง ๆ ที่ใช้ในโครงการ) ก็กลายมาเป็นรายรับของรัฐบาลอยู่ดี จึงไม่ถือว่าเป็นต้นทุนของโครงการเมื่อมองมุมของสังคมและไม่นำมาคิดรวมเป็นต้นทุนของโครงการ



2.7.3 ต้นทุนค่าเสียโอกาส (Opportunity Cost) จึงเป็นมูลค่าที่สูงที่สุดของผลประโยชน์ทางเลือกอื่น ๆ ของการใช้ทรัพยากรที่ไม่โอกาสได้ใช้เนื่องจากได้นำทรัพยากรนั้นมาใช้ในโครงการนี้แล้ว (Maximum Alternative Benefit Forgone) ดังนั้น เมื่อตัดสินใจเลือกโครงการ ก แล้ว ก็จะเสียโอกาสที่จะเลือกโครงการ ข โครงการ ค หรือโครงการ ง ผลประโยชน์ที่สูงที่สุดของโครงการเหล่านี้ คือ ต้นทุนของการเลือกใช้ทรัพยากรในโครงการ ก เนื่องจากถ้าไม่เลือกโครงการ ก ก็มีโอกาที่จะเลือกโครงการ ข โครงการ ค หรือโครงการ ง ที่ให้ประโยชน์สูงสุด ดังนั้น ต้นทุนของการเลือกโครงการ ก จึงเป็นโอกาสที่เสียไปจากประโยชน์ที่สูงที่สุด ที่จะได้รับจากการเลือกโครงการที่เหลือ

2.7.4 ต้นทุนทางอ้อมและประโยชน์ทางอ้อม (Indirect Cost) คือ ผลกระทบต่าง ๆ ของโครงการที่มีต่อสังคมในแง่ลบอีกด้วย ตัวอย่างเช่น โรงงานอุตสาหกรรมที่ปล่อยมลพิษทางอากาศหรือปล่อยน้ำเสียจากการผลิตออกมาสู่สิ่งแวดล้อมภายนอกส่งผลกระทบต่อสุขภาพของประชาชนในกรณีเช่นนี้ถือว่าโครงการได้สร้างผลกระทบต่อสังคม การคำนวณต้นทุนทางสังคมจึงต้องรวมผลกระทบเหล่านี้ไว้ใน การคำนวณต้นทุนทางสังคมด้วย ผลประโยชน์ที่ได้จากกิจกรรมหรือโครงการใดโครงการหนึ่งคือ ผลผลิตทั้งหมดที่เกิดขึ้นจากกิจกรรมหรือโครงการนั้น ซึ่งจะไม่เกิดขึ้นถ้าไม่มีกิจกรรมหรือโครงการดังกล่าว การวัดประโยชน์สามารถวัดได้จากความเต็มใจที่จะจ่าย (Willingness to Pay) สำหรับผลผลิตที่เกิดขึ้นจากกิจกรรมหรือโครงการนั้น ๆ อย่างไรก็ตาม โครงการอาจมีผลกระทบทางอ้อม (Indirect Benefits) ตัวอย่างเช่น โครงการฉีดวัคซีน ซึ่งนอกจากผู้ได้รับวัคซีนและครอบครัวจะได้รับประโยชน์แล้ว โครงการนี้ยังเกิดประโยชน์ต่อสังคมโดยรวมด้วย เพราะการฉีดวัคซีนจะช่วยลดการแพร่กระจายของโรคได้ การคิดประโยชน์จึงต้องคำนึงถึงประโยชน์ทางอ้อมด้วยเช่นกัน

2.8 งานวิจัยที่เกี่ยวข้อง

สำนักบริการวิชาการ มหาวิทยาลัยเชียงใหม่ (2563) ได้ทำการสำรวจความพึงพอใจของผู้รับบริการต่องานบริการขององค์การบริหารส่วนจังหวัดเชียงใหม่ ปีงบประมาณ พ.ศ. 2563 พบว่า ประสิทธิภาพของการบริการจากผลการประเมินโดยภาพรวมของงานบริการทั้ง 4 งานบริการ/โครงการ ประชาชนมีความพึงพอใจ คิดเป็นร้อยละ 93.00 ความพึงพอใจทั้ง 4 โครงการ/งานบริการ ขององค์การบริหารส่วนจังหวัดเชียงใหม่ของผู้รับบริการต่อการให้บริการต่อกระบวนการขั้นตอนการให้บริการ ช่องทางการให้บริการ เจ้าหน้าที่ผู้ให้บริการและสิ่งอำนวยความสะดวก ผู้รับบริการงานบริการ มีความพึงพอใจในภาพรวม คิดเป็นร้อยละ 92.80 ซึ่งเท่ากับ 9 คะแนน โดยสามารถเรียงลำดับค่าเฉลี่ยความพึงพอใจจากมากไปหาน้อย คือ พึงพอใจต่อเจ้าหน้าที่ผู้ให้บริการ สิ่งอำนวยความสะดวก กระบวนการขั้นตอนการให้บริการ และช่องทางการให้บริการ ความพึงพอใจต่อคุณภาพของการบริการ ความคุ้มค่าของภารกิจ และผลสัมฤทธิ์ของภารกิจ มีความพึงพอใจภาพรวมอยู่ในระดับมากที่สุด คิดเป็นร้อยละ 93.20 สามารถเรียงลำดับค่าเฉลี่ยความพึงพอใจจากมากไปหาน้อย คือ ความพึงพอใจต่อความคุ้มค่า ผลสัมฤทธิ์ของภารกิจ และคุณภาพของการบริการตามลำดับ

จักรแก้ว นามเมือง และคณะ (2560) ได้ศึกษาเรื่อง การประเมินความพึงพอใจของผู้รับบริการ (Customer Satisfaction) ในมิติด้านคุณภาพการให้บริการงานบริการเบี่ยงชีฟผู้สูงอายุ และคนพิการ



เทศบาลเมืองแม่ปืม อำเภอเมือง จังหวัดพะเยา ได้ผลการศึกษาดังนี้ ความพึงพอใจของผู้รับบริการที่มีต่อการให้บริการของงานบริการเบี่ยงชีผู้สูงอายุและคนพิการ เทศบาลตำบลแม่ปืม โดยภาพรวมมีคะแนนตามเกณฑ์การประเมินอยู่ในระดับ 10 (ร้อยละ 97.30) จำแนกเป็นรายด้าน ดังนี้

- 1) ด้านกระบวนการและขั้นตอนการให้บริการ มีคะแนนตามเกณฑ์การประเมินอยู่ในระดับ 10 (ร้อยละ 97.3)
- 2) ด้านช่องทางการให้บริการ มีคะแนนตามเกณฑ์การประเมินอยู่ในระดับ 10 (ร้อยละ 97.10)
- 3) ด้านเจ้าหน้าที่ผู้ให้บริการ มีคะแนนตามเกณฑ์การประเมินอยู่ในระดับ 10 (ร้อยละ 97.10)
- 4) ด้านสิ่งอำนวยความสะดวก มีคะแนนตามเกณฑ์การประเมินอยู่ในระดับ 10 (ร้อยละ 97.60)

กองแผนงาน สำนักงานอธิการบดี มหาวิทยาลัยมหาสารคาม (2559) ได้ศึกษาความพึงพอใจของนิสิตที่มีต่อมหาวิทยาลัยมหาสารคาม ปีการศึกษา 2558 พบว่า นิสิตระดับปริญญาตรี มีความพึงพอใจต่อการจัดการเรียนการสอนและการให้บริการของมหาวิทยาลัยมหาสารคามอยู่ในระดับมาก ทั้งนี้อาจเนื่องมาจากคณาจารย์ส่วนใหญ่มีบุคลิกภาพที่เหมาะสมกับความเป็นครู มีความรู้ ความสามารถและความเชี่ยวชาญในเนื้อหาวิชา มีการวางแผนและเตรียมการสอนที่ดี มีการจัดหลักสูตรการเรียนการสอนที่เหมาะสม เช่น หลักสูตร รายวิชาและเนื้อหาวิชา มีสื่อ/เอกสารและอุปกรณ์ประกอบการสอนที่ทันสมัย สื่อ/เอกสารประกอบการเรียนการสอนมีความชัดเจนและเข้าใจง่าย และอุปกรณ์โสตทัศนูปกรณ์และอุปกรณ์การสอนมีประสิทธิภาพ รวมทั้งด้านอาคารสถานที่ สภาพแวดล้อมภายนอก และภายในห้องเรียนโดยรวม เช่น ความสะอาด แสงสว่าง การถ่ายเทอากาศ ความสงบร่มรื่นรอบบริเวณอาคาร และความเพียงพอของโต๊ะและเก้าอี้ เป็นต้น นอกจากนี้ อาจเนื่องมาจากอาจารย์ที่ปรึกษาให้คำแนะนำ/ดูแลเอาใจใส่และ รับผิดชอบเข้าใจถึงปัญหาของนิสิต มีความถูกต้องชัดเจนของข้อมูลข่าวสาร การให้บริการทางวิชาการ/จัดประชุม/สัมมนาทางวิชาการ/จัดอบรมเพื่อประโยชน์ของผู้เรียน ความเหมาะสมของแบบฟอร์มที่ขอรับบริการ มีความเสมอภาคในการให้บริการ มีความปลอดภัยภายในสถาบัน มีการสนับสนุนกิจกรรมของนิสิต และมีกองทุน/ทุนสนับสนุนการศึกษา

ชนกฤต สุทธินันท์โชติ (2559) ได้ศึกษา ความพึงพอใจของนักท่องเที่ยวชาวไทยในอุทยานแห่งชาติธารเสด็จ-เกาะพะงัน จังหวัดสุราษฎร์ธานี พบว่า ระดับความพึงพอใจของนักท่องเที่ยวในอุทยานแห่งชาติธารเสด็จ-เกาะพะงัน จังหวัดสุราษฎร์ธานีโดยภาพรวมอยู่ในระดับปานกลาง มีค่าเฉลี่ยเท่ากับ 2.77 เมื่อพิจารณาเป็นรายด้าน พบว่า ด้านสิ่งที่สัมผัสได้ มีค่าเฉลี่ยเท่ากับ 2.81 รองลงมา คือ ด้านความเชื่อมั่นไว้วางใจ มีค่าเฉลี่ยเท่ากับ 2.80 รองลงมาด้านการตอบสนอง มีค่าเฉลี่ยเท่ากับ 2.79 และด้านความน่าเชื่อถือและด้านการเอาใจใส่ มีค่าเฉลี่ยเท่ากับ 2.69 โดยทุกด้านมีความพึงพอใจอยู่ในระดับปานกลาง

นภาพร สุนาสวน (2559) ได้ศึกษาเรื่อง ความพึงพอใจของลูกค้าที่มีต่อสินค้าและบริการของร้านเซเว่นอีเลฟเว่นและร้านแฟมิลีมาร์ทในจังหวัดนครปฐม ได้ผลการศึกษาดังนี้ ความพึงพอใจของสินค้าหรือบริการต่อความภักดีของลูกค้าในการใช้บริการร้านเซเว่นอีเลฟเว่นในจังหวัดนครปฐม กล่าวคือ เมื่อลูกค้าเกิดความพึงพอใจก็จะส่งผลให้เกิดความจงรักภักดีต่อการซื้อสินค้าและใช้บริการของร้านเซเว่นอีเลฟเว่น เนื่องจากลูกค้าได้รับสินค้าและการบริการที่มีคุณภาพ ตรงตามความคาดหวัง ทำให้เกิดความพึงพอใจ และส่งผลให้เกิดความจงรักภักดีต่อการซื้อสินค้าและใช้บริการ รวมถึงลูกค้า



จะยังคงเลือกใช้บริการของร้านเซเว่นอีเลฟเว่นและร้านแฟมิลีมาร์ท พร้อมทั้งบอกต่อสิ่งดี ๆ ที่ลูกค้าได้รับจากการใช้บริการไปยังคนที่ท่านรู้จัก

ทั้งนี้ จากการศึกษาเอกสารและงานวิจัยที่มีความใกล้เคียงในงานศึกษาค้นคว้าครั้งนี้ คณะผู้ประเมินสามารถนำประเด็นดังกล่าว มาประยุกต์ใช้เป็นตัวแปรในการศึกษาสำรวจความพึงพอใจของผู้รับบริการต่อองค์กรปกครองส่วนท้องถิ่น ในปีงบประมาณ พ.ศ. 2565 ต่อไป