

ส่วนที่ ๒

ยุทธศาสตร์การพัฒนาเทศบาลตำบลบ้านตาล

ความสัมพันธ์ระหว่างแผนพัฒนาระดับมหภาค

๑. แผนยุทธศาสตร์ชาติ ๒๐ ปี

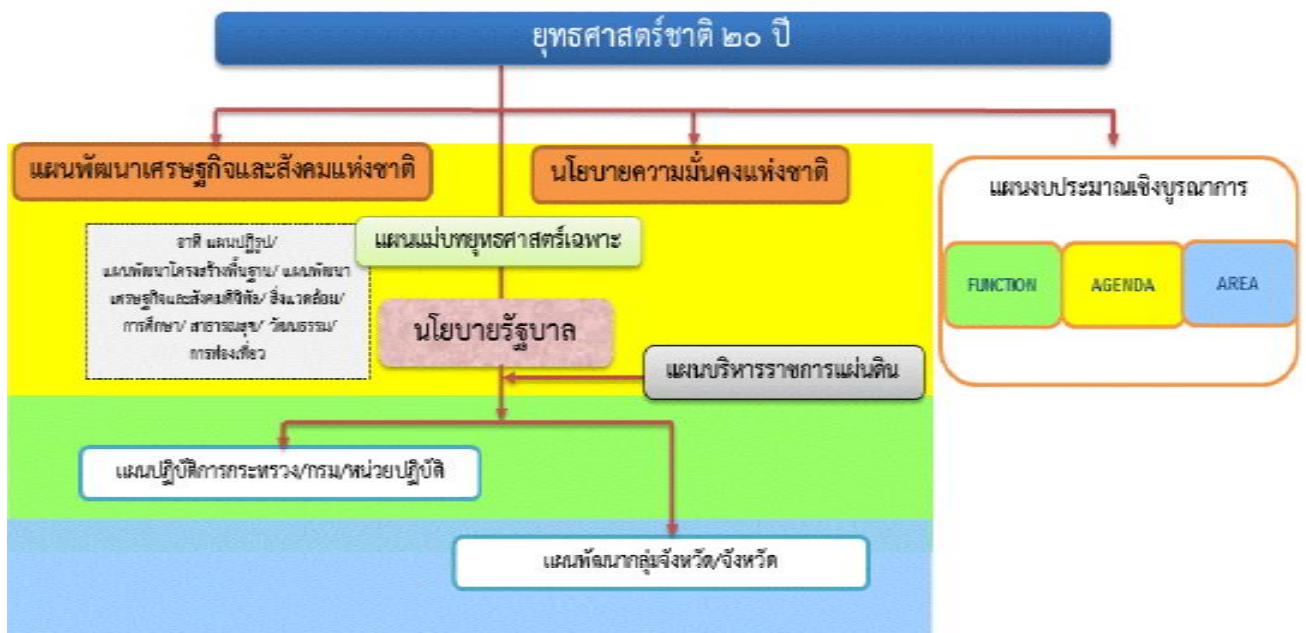
การจัดทำแผนพัฒนาท้องถิ่นของเทศบาลมีความสัมพันธ์กับแผนยุทธศาสตร์ชาติ ๒๐ ปี โดยมุ่งเน้นเพื่อขับเคลื่อนการพัฒนาประเทศไปสู่ความมั่นคง มั่งคั่ง และยั่งยืน โดยแผนยุทธศาสตร์ชาติ ๒๐ ปี ของประเทศไทยกำลังอยู่ระหว่างการการเสนอร่างกรอบยุทธศาสตร์ชาติต่อที่ประชุมคณะกรรมการจัดทำยุทธศาสตร์ชาติ ซึ่งขณะนี้อยู่ระหว่างการดำเนินการปรับปรุงร่างกรอบยุทธศาสตร์ชาติตามมติที่ประชุมคณะกรรมการจัดทำร่างยุทธศาสตร์ชาติ โดยร่างกรอบยุทธศาสตร์ชาติ ๒๐ ปี (พ.ศ. ๒๕๖๐ -๒๕๗๙) สรุปลงได้แล้ว ดังนี้

ยุทธศาสตร์ชาติ : กรอบการพัฒนาระยะยาว

เพื่อให้บรรลุวิสัยทัศน์
“ประเทศไทยมีความมั่นคง มั่งคั่ง ยั่งยืน เป็นประเทศพัฒนาแล้ว ด้วยการพัฒนาตามปรัชญาของเศรษฐกิจพอเพียง”
นำไปสู่การพัฒนาให้คนไทยมีความสุข และตอบสนองต่อการบรรลุ ซึ่งผลประโยชน์แห่งชาติ ในการที่จะพัฒนาคุณภาพชีวิต สร้างรายได้ระดับสูงเป็นประเทศพัฒนาแล้ว และสร้างความสุขของคนไทย **สังคมมีความมั่นคง สมภาคและเป็นธรรม ประเทศสามารถแข่งขันได้ในระบบเศรษฐกิจ**



ความเชื่อมโยงของยุทธศาสตร์ชาติกับแผนในระดับต่างๆ



๑.๑ วิสัยทัศน์

วิสัยทัศน์ “ประเทศไทยมีความมั่นคง มั่งคั่ง ยั่งยืน เป็นประเทศพัฒนาแล้ว ด้วยการพัฒนาตามหลักปรัชญาของเศรษฐกิจพอเพียง” หรือเป็นคติพจน์ประจำชาติว่า “มั่นคง มั่งคั่ง ยั่งยืน” ทั้งนี้วิสัยทัศน์ดังกล่าวจะต้องสนองต่อผลประโยชน์แห่งชาติ อันได้แก่การมีเอกราช อธิปไตย และบูรณภาพแห่งเขตอำนาจรัฐ การดำรงอยู่อย่างมั่นคง ยั่งยืนของสถาบันหลักของชาติ การดำรงอยู่อย่างมั่นคงของชาติและประชาชนจากภัยคุกคามทุกรูปแบบ การอยู่ร่วมกันในชาติอย่างสันติสุขเป็นปึกแผ่นมีความมั่นคงทางสังคมท่ามกลางพหุสังคมและการมีเกียรติและศักดิ์ศรีของความเป็นมนุษย์ ความเจริญเติบโตของชาติความเป็นธรรมและความอยู่ดีมีสุขของประชาชน ความยั่งยืนของฐานทรัพยากรธรรมชาติสิ่งแวดล้อม ความมั่นคงทางพลังงานและอาหารความสามารถในการรักษาผลประโยชน์ของชาติภายใต้การเปลี่ยนแปลงของสภาวะแวดล้อมระหว่างประเทศและการอยู่ร่วมกันอย่างสันติ

วิสัยทัศน์ : “ประเทศไทยมีความมั่นคง มั่งคั่ง ยั่งยืน เป็นประเทศพัฒนาแล้ว ด้วยการพัฒนาตามปรัชญาของเศรษฐกิจพอเพียง”



ความมั่นคง

- การมีความมั่นคงปลอดภัย จากภัยและการเปลี่ยนแปลงทั้งภายในประเทศ และภายนอกประเทศในทุกระดับ ทั้งระดับประเทศ สังคม ชุมชน ครอบครัว และปัจเจกบุคคล และมีความมั่นคงในทุกมิติ ทั้งมิติเศรษฐกิจ สังคม สิ่งแวดล้อม และการเมือง
- ประเทศ มีความมั่นคงในเอกราชและอธิปไตย มีสถาบันชาติ ศาสนาพระมหากษัตริย์ที่เข้มแข็งเป็นศูนย์กลางและเป็นที่ยึดเหนี่ยวจิตใจของประชาชน ระบบการเมืองที่มีคณาภิบาลที่นำไปสู่การบริหารประเทศที่ต่อเนื่องและโปร่งใสตามหลักธรรมาภิบาล
- สังคม มีความปรองดองและความสามัคคี สามารถมีกำลังเพื่อพัฒนาประเทศ ชุมชน มีความเข้มแข็ง ครอบครัว มีความอบอุ่น
- ประชาชน มีความมั่นคงในชีวิต มีงานและรายได้ที่มั่นคงพอเพียงกับการดำรงชีวิต มีที่อยู่อาศัยและความปลอดภัยในชีวิตทรัพย์สิน
- ฐานทรัพยากรและสิ่งแวดล้อม มีความมั่นคงของอาหาร พลังงาน และน้ำ



ความมั่งคั่ง

- ประเทศไทยมีการขยายตัวของเศรษฐกิจอย่างต่อเนื่อง ยกเว้นปีเป็นประเทศในกลุ่มประเทศรายได้สูงความเหลื่อมล้ำของการพัฒนาลดลง ประชากรได้รับผลประโยชน์จากการพัฒนาอย่างเท่าเทียมกันมากขึ้น
- เศรษฐกิจมีความสามารถในการแข่งขันสูง สามารถสร้างรายได้ทั้งจากภายในและภายนอกประเทศ สร้างฐาน เศรษฐกิจและสังคมแห่งอนาคต และเป็นจุดสำคัญของการเชื่อมโยงในภูมิภาคทั้งการคมนาคมขนส่ง การผลิต การค้า การลงทุน และการทำธุรกิจ มีบทบาทสำคัญในระดับภูมิภาคและระดับโลก เกิดสายสัมพันธ์ทางเศรษฐกิจและการค้าอย่างมีพลัง
- ความสมบูรณ์ในทุนที่จะสามารถสร้างการพัฒนาต่อเมือง ได้แก่ ทุนมนุษย์ ทุนทางปัญญา ทุนทางการเงิน ทุนที่เป็นเครื่องมือเครื่องจักร ทุนทางสังคม และทุนทรัพยากรธรรมชาติและสิ่งแวดล้อม



ความยั่งยืน

- การพัฒนาที่สามารถสร้างความเจริญ รายได้ และคุณภาพชีวิตของประชาชนให้เพิ่มขึ้นอย่างต่อเนื่อง ซึ่งเป็นการเจริญเติบโตของเศรษฐกิจที่ไม่ใช้ทรัพยากรธรรมชาติเกินพอดี ไม่สร้างมลภาวะต่อสิ่งแวดล้อมจนเกินความสามารถในการรองรับและเยียวยาของระบบนิเวศน์
- การผลิตและการบริโภคเป็นมิตรกับสิ่งแวดล้อม และสอดคล้องกับกฎระเบียบของประชาคมโลกซึ่งเป็นที่ยอมรับร่วมกัน ความอุดมสมบูรณ์ของทรัพยากรธรรมชาติและสิ่งแวดล้อมมีคุณภาพดีขึ้น คนมีความรับผิดชอบต่อสังคม มีความเอื้ออาทร เสียสละเพื่อผลประโยชน์ส่วนรวม
- มุ่งประโยชน์ส่วนรวมอย่างยั่งยืน ให้ความสำคัญกับการมีส่วนร่วมของประชาชนทุกภาคส่วน เพื่อการพัฒนาในทุกระดับอย่างสมดุล มีเสถียรภาพ และยั่งยืน
- ประชาชนทุกภาคส่วนในสังคมยึดถือและปฏิบัติตามปรัชญาของเศรษฐกิจพอเพียง

เศรษฐกิจและสังคมไทยมีการพัฒนาอย่างมั่นคงและยั่งยืน โดยสถาบันหลักของชาติดำรงอยู่อย่างมั่นคงเป็นจุดยึดเหนี่ยวของสังคม มีความสามัคคีของคนในชาติ มีความสงบและอยู่ร่วมกันอย่างสันติสุขในทุกพื้นที่ และมีระดับรายได้ในกลุ่มประเทศรายได้สูง มีความเป็นธรรมในสังคมและความเหลื่อมล้ำลดลงในทุกมิติ ประเทศไทยมีบทบาทสำคัญในภูมิภาคและโลก

ระบบเศรษฐกิจมีความเป็นชาติการค้าบนฐานการขยายตัวของการค้าส่งค้าปลีกและเศรษฐกิจดิจิทัลที่เข้มข้นขึ้น มีการเติบโตอย่างมีคุณภาพ กระจายฐานการผลิตและบริการไปในพื้นที่ต่างๆ อย่างทั่วถึง มีเสถียรภาพ แข่งขันบนฐานการพัฒนานวัตกรรม และมีฐานการผลิตบริการ และลงทุนที่เชื่อมโยงในอาเซียน เพื่อให้ประเทศไทยเข้าสู่การมีรายได้สูงภายในปี ๒๕๗๙ และเข้าสู่การเป็นประเทศพัฒนาแล้ว โดย

- ภาคเกษตร เป็นฐานการผลิต bio-bases ที่สำคัญ เป็นฐานการผลิตอาหารที่มั่นคงและปลอดภัย และเป็นฐานการผลิตที่มีผลิตภาพการผลิตสูง มีระบบบริหารจัดการที่ดีด้านประมง
- ภาคอุตสาหกรรม ฐานอุตสาหกรรมเดิมมีศักยภาพสูงขึ้น มีอุตสาหกรรมอนาคตที่ได้รับการพัฒนาให้เป็นฐานรายได้ใหม่ โดยมุ่งสู่การเป็นศูนย์กลางการผลิต การค้า และการลงทุนในอนุภูมิภาคและภูมิภาคอาเซียน เช่น ศูนย์การผลิตรถยนต์และชิ้นส่วนและศูนย์ทดสอบและวิจัยพัฒนารถยนต์และชิ้นส่วนของเอเชีย ศูนย์กลางการผลิตพลังงาน/วัสดุชีวภาพของภูมิภาคอาเซียน ศูนย์กลางการผลิตอุตสาหกรรมดิจิทัล เป็นต้น
- ภาคบริการ ธุรกิจบริการเดิมได้รับการพัฒนายกระดับคุณภาพและศักยภาพให้สูงขึ้น เช่น การขนส่ง ทั้งทางบก ทางอากาศ และทางทะเล และส่งเสริมธุรกิจบริการอนาคตให้เป็นฐานรายได้ใหม่ โดยมุ่งสู่การเป็นศูนย์กลางการลงทุนและการให้บริการของภูมิภาคอาเซียน เช่น ศูนย์กลางการให้บริการสุขภาพของภูมิภาคอาเซียน เมืองหลวงแห่งการท่องเที่ยวและบริการของอาเซียน ศูนย์บริการทางการเงิน การศึกษานานาชาติ และบริการด้านโลจิสติกส์ เป็นต้น
- วิสาหกิจและการดำเนินธุรกิจ วิสาหกิจขนาดกลาง ขนาดย่อมเข้มแข็ง เป็นฐานการผลิตและบริการที่สำคัญของประเทศ

<p>คนไทยในอนาคต มีศักยภาพในการร่วมกันพัฒนาประเทศ สามารถปรับตัวรองรับบริบทการพัฒนาในอนาคต มีความพร้อมทั้งกาย ใจ สติปัญญา มีทักษะในการวิเคราะห์อย่างมีเหตุผล มีการเรียนรู้ตลอดชีวิต มีภูมิคุ้มกันต่อการเปลี่ยนแปลง มีจิตสำนึกวัฒนธรรมที่ดีงาม รู้คุณค่าความเป็นไทย และมีความรับผิดชอบ เป็นรากฐานที่มั่นคงของชุมชนสังคม รักษาชาติ และสถาบันพระมหากษัตริย์</p>
<p>สังคมไทยเป็นสังคมที่เป็นธรรม มีความเหลื่อมล้ำน้อย อัตราความยากจนต่ำ มีการกระจายโอกาสการเข้าถึงทรัพยากรการสร้างฐานอาชีพ บริการทางสังคมที่มีคุณภาพ และกระบวนการยุติธรรมอย่างทั่วถึง ไม่คอร์รัปชัน โดยที่ประชาชนทุกช่วงวัยมีคุณภาพชีวิตที่ดี ครอบคลุมอยู่ดีมีสุข</p>
<p>เศรษฐกิจและสังคมพัฒนาอย่างเป็นมิตรกับสิ่งแวดล้อม เป็นประเทศที่มีระบบเศรษฐกิจสีเขียว ระดับการปล่อยก๊าซคาร์บอนไดออกไซด์ต่ำ มีพื้นที่สีเขียวเพิ่มขึ้น ประชาชนมีพฤติกรรมการผลิตและการบริโภคที่เป็นมิตรต่อสิ่งแวดล้อม</p>
<p>ระบบการบริหารภาครัฐมีประสิทธิภาพ ทันสมัย รับผิดชอบ โปร่งใส ตรวจสอบได้และประชาชนมีส่วนร่วม กระจายอำนาจและมีการกำหนดภารกิจที่เหมาะสมระหว่างส่วนกลาง ภูมิภาค และท้องถิ่น</p>

๑.๒ ยุทธศาสตร์ชาติ

ในการที่จะบรรลุวิสัยทัศน์และทำให้ประเทศไทยพัฒนาไปสู่อนาคตที่พึงประสงค์นั้น จำเป็นจะต้องมีการวางแผนและกำหนดยุทธศาสตร์การพัฒนาในระยะยาว และกำหนดแนวทางการพัฒนาของทุกภาคส่วนให้ขับเคลื่อนไปในทิศทางเดียวกัน ดังนั้น จึงจำเป็นต้องกำหนดยุทธศาสตร์ชาติในระยะยาว เพื่อถ่ายทอดแนวทางการพัฒนาสู่การปฏิบัติในแต่ละช่วงเวลาอย่างต่อเนื่องและมีการบูรณาการ และสร้างความเข้าใจถึงอนาคตของประเทศไทยร่วมกัน และเกิดการรวมพลังของทุกภาคส่วนในสังคมทั้งประชาชน เอกชน ประชาสังคมในการขับเคลื่อนการพัฒนาเพื่อการสร้างและรักษาไว้ซึ่งผลประโยชน์แห่งชาติและบรรลุวิสัยทัศน์ “ประเทศไทยมีความมั่นคง มั่งคั่ง ยั่งยืนเป็นประเทศพัฒนาแล้ว ด้วยการพัฒนาตามหลักปรัชญาของเศรษฐกิจพอเพียง” หรือคติพจน์ประจำชาติ “มั่นคง มั่งคั่ง ยั่งยืน” เพื่อให้ประเทศไทยมีความสามารถในการแข่งขัน มีรายได้สูงอยู่ในกลุ่มประเทศพัฒนาแล้ว คนไทยมีความสุข อยู่ดี กินดี สังคมมีความมั่นคงเสมอภาคและเป็นธรรม ซึ่งยุทธศาสตร์ชาติที่จะใช้เป็นกรอบแนวทางการพัฒนาในระยะ ๒๐ ปีต่อจากนี้ไป จะประกอบด้วย ๖ ยุทธศาสตร์ ได้แก่ (๑) ยุทธศาสตร์ด้านความมั่นคง (๒) ยุทธศาสตร์ด้านการสร้างความสามารถในการแข่งขัน (๓) ยุทธศาสตร์การพัฒนาและเสริมสร้างศักยภาพคน (๔) ยุทธศาสตร์ด้านการสร้างโอกาสความเสมอภาคและเท่าเทียมกันทางสังคม (๕) ยุทธศาสตร์ด้านการสร้างการเติบโตบนคุณภาพชีวิตที่เป็นมิตรกับสิ่งแวดล้อม และ (๖) ยุทธศาสตร์ด้านการปรับสมดุลและพัฒนาระบบการบริหารจัดการภาครัฐ โดยมีสาระสำคัญของแต่ละยุทธศาสตร์ สรุปได้ ดังนี้

๑.๒.๑ ยุทธศาสตร์ด้านความมั่นคง มีเป้าหมายทั้งในการสร้างเสถียรภาพภายในประเทศและช่วยลดและป้องกันภัยคุกคามจากภายนอก รวมทั้งสร้างความเชื่อมั่นในกลุ่มประเทศอาเซียนและประชาคมโลกที่มีต่อประเทศไทย กรอบแนวทางที่ต้องให้ความสำคัญ อาทิ

- (๑) การเสริมสร้างความมั่นคงของสถาบันหลักและการปกครองระบอบประชาธิปไตยอันมีพระมหากษัตริย์ทรงเป็นประมุข
- (๒) การปฏิรูปกลไกการบริหารประเทศและพัฒนาความมั่นคงทางการเมือง จัดคอร์รัปชัน สร้างความเชื่อมั่นในกระบวนการยุติธรรม
- (๓) การรักษาความมั่นคงภายในและความสงบเรียบร้อยภายใน ตลอดจนการบริหารจัดการความมั่นคงชายแดนและชายฝั่งทะเล
- (๔) การพัฒนาระบบ กลไก มาตรการและความร่วมมือระหว่างประเทศทุกระดับ และรักษาคุณภาพความสัมพันธ์กับประเทศมหาอำนาจ เพื่อป้องกันและแก้ไขปัญหาความมั่นคงรูปแบบใหม่
- (๕) การพัฒนาเสริมสร้างศักยภาพการฉีกก้างป้องกันประเทศ การรักษาความสงบเรียบร้อยภายในประเทศสร้างความร่วมมือกับประเทศเพื่อนบ้านและมิตรประเทศ
- (๖) การพัฒนาระบบการเตรียมพร้อมแห่งชาติและระบบบริหารจัดการภัยพิบัติ รักษาความมั่นคงของฐานทรัพยากรธรรมชาติ สิ่งแวดล้อม
- (๗) การปรับกระบวนการทำงานของกลไกที่เกี่ยวข้องจากแนวตั้งสู่แนวนานมากขึ้น

๑.๒.๒ ยุทธศาสตร์ด้านการสร้างความสามารถในการแข่งขัน เพื่อให้ประเทศไทยสามารถพัฒนาไปสู่การเป็นประเทศพัฒนาแล้ว ซึ่งจำเป็นต้องยกระดับผลิตภาพการผลิตและการใช้นวัตกรรมในการเพิ่มความสามารถในการแข่งขันและการพัฒนาอย่างยั่งยืนทั้งในสาขาอุตสาหกรรม เกษตรและบริการ การสร้างความมั่นคงและปลอดภัยด้านอาหาร การเพิ่มขีดความสามารถทางการค้าและการเป็นผู้ประกอบการ รวมทั้งการพัฒนาฐานเศรษฐกิจแห่งอนาคต ทั้งนี้ภายใต้กรอบการปฏิรูปและพัฒนาปัจจัยเชิงยุทธศาสตร์ทุกด้าน อันได้แก่โครงสร้างพื้นฐานและระบบโลจิสติกส์ วิทยาศาสตร์ เทคโนโลยีและนวัตกรรม การพัฒนาทุนมนุษย์ และการบริหารจัดการทั้งในภาครัฐและภาคธุรกิจเอกชน ครอบคลุมแนวทางที่ต้องให้ความสำคัญ อาทิ

(๑) การพัฒนาสมรรถนะทางเศรษฐกิจ ได้แก่การรักษาเสถียรภาพเศรษฐกิจและสร้างความเชื่อมั่น การส่งเสริมการค้าและการลงทุนที่อยู่บนการแข่งขันที่เป็นธรรมและรับผิดชอบต่อสังคม ตลอดจนการพัฒนาประเทศสู่ความเป็นชาติการค้าเพื่อให้ได้ประโยชน์จากห่วงโซ่มูลค่าในภูมิภาค และเป็นการยกระดับไปสู่ส่วนบนของห่วงโซ่มูลค่ามากขึ้น

(๒) การพัฒนาภาคการผลิตและบริการ บนฐานของการพัฒนานวัตกรรมและมีความเป็นมิตรต่อสิ่งแวดล้อม โดยมีการใช้ดิจิทัลและการค้าที่เข้มข้นเพื่อสร้างมูลค่าเพิ่มและขยายกิจกรรมการผลิตและบริการ โดยมุ่งสู่ความเป็นเลิศในระดับโลกและในระดับภูมิภาคในอุตสาหกรรมหลายสาขา และในภาคบริการที่หลากหลายตามรูปแบบการดำเนินชีวิตและการดำเนินธุรกิจที่เปลี่ยนไป รวมทั้งเป็นแหล่งอาหารคุณภาพ สะอาดและปลอดภัยของโลก

- ภาคเกษตร โดยเสริมสร้างฐานการผลิตให้เข้มแข็งและยั่งยืน เพิ่มขีดความสามารถในการแข่งขันของภาคเกษตรส่งเสริมเกษตรกรรายย่อยให้ปรับไปสู่การทำเกษตรยั่งยืนที่เป็นมิตรกับสิ่งแวดล้อมและรวมกลุ่มเกษตรกรในการพัฒนาอาชีพที่เข้มแข็ง และการพัฒนาสินค้าเกษตรที่มีศักยภาพและอาหารคุณภาพ สะอาดและปลอดภัย

- ภาคอุตสาหกรรม โดยพัฒนาอุตสาหกรรมศักยภาพ ยกกระตือรือร้นการพัฒนาอุตสาหกรรมปัจจุบันที่มีศักยภาพสูง และพัฒนาอุตสาหกรรมอนาคตที่มีศักยภาพ โดยการใช้ดิจิทัลและการค้ามาเพิ่มมูลค่าและยกระดับห่วงโซ่มูลค่าในระดับสูงขึ้น

- ภาคบริการ โดยขยายฐานการบริการให้มีความหลากหลาย มีความเป็นเลิศและเป็นมิตรต่อสิ่งแวดล้อม โดยการยกระดับบริการที่เป็นฐานรายได้เดิม เช่น การท่องเที่ยว และพัฒนาให้ประเทศไทยเป็นศูนย์กลางการให้บริการสุขภาพ ธุรกิจบริการด้านการเงินและธุรกิจบริการที่มีศักยภาพอื่นๆ เป็นต้น

(๓) การพัฒนาผู้ประกอบการและเศรษฐกิจชุมชน พัฒนาทักษะผู้ประกอบการ ยกกระตือรือร้นผลิตภาพแรงงานและพัฒนาวิสาหกิจขนาดกลางและขนาดย่อม (SMEs) สู่สากล และพัฒนาวิสาหกิจชุมชนและสถาบันเกษตรกร

(๔) การพัฒนาพื้นที่เศรษฐกิจพิเศษและเมืองพัฒนาเขตเศรษฐกิจพิเศษชายแดน และพัฒนาระบบเมืองศูนย์กลางความเจริญ จัดระบบผังเมืองที่มีประสิทธิภาพและมีส่วนร่วม มีการจัดการสิ่งแวดล้อมเมือง และโครงสร้างพื้นฐานทางสังคมและเศรษฐกิจที่สอดคล้องกับศักยภาพ

(๕) การลงทุนพัฒนาโครงสร้างพื้นฐาน ในด้านการขนส่ง ด้านพลังงาน ระบบเทคโนโลยีสารสนเทศและการสื่อสารและการวิจัยและพัฒนา

(๖) การเชื่อมโยงกับภูมิภาคและเศรษฐกิจโลกสร้างความเป็นหุ้นส่วนการพัฒนา กับนานาชาติ ส่งเสริมความร่วมมือกับนานาชาติในการสร้างความมั่นคงด้านต่างๆ เพิ่มบทบาทของไทยในองค์กรระหว่างประเทศ รวมถึงสร้างองค์ความรู้ด้านการต่างประเทศ

๑.๒.๓ ยุทธศาสตร์การพัฒนาและเสริมสร้างศักยภาพคน เพื่อพัฒนาคนและสังคมไทยให้เป็นรากฐานที่แข็งแกร่งของประเทศมีความพร้อมทางกาย ใจ สติปัญญา มีความเป็นสากล มีทักษะการคิดวิเคราะห์อย่างมีเหตุผล มีระเบียบวินัย เคารพกฎหมาย มีคุณธรรมจริยธรรม รู้คุณค่าความเป็นไทย มีครอบครัวที่มั่นคง ครอบคลุมแนวทางที่ต้องให้ความสำคัญ อาทิ

- (๑) การพัฒนาศักยภาพคนตลอดช่วงชีวิตให้สนับสนุนการเจริญเติบโตของประเทศ
- (๒) การยกระดับคุณภาพการศึกษาและการเรียนรู้ให้มีคุณภาพ เท่าเทียม และทั่วถึง
- (๓) การปลูกฝังระเบียบวินัย คุณธรรม จริยธรรมค่านิยมที่พึงประสงค์
- (๔) การสร้างเสริมให้คนมีสุขภาพที่ดี
- (๕) การสร้างความอยู่ดีมีสุขของครอบครัวไทยเสริมสร้างบทบาทของสถาบันครอบครัวในการ

บ่มเพาะจิตใจให้เข้มแข็ง

๑.๒.๔ ยุทธศาสตร์ด้านการสร้างโอกาสความเสมอภาคและเท่าเทียมกันทางสังคม เพื่อเร่งกระจายโอกาสการพัฒนาและสร้างความมั่นคงให้ทั่วถึง ลดความเหลื่อมล้ำไปสู่สังคมที่เสมอภาคและเป็นธรรม กรอบแนวทางที่ต้องให้ความสำคัญ อาทิ

- (๑) การสร้างความมั่นคงและการลดความเหลื่อมล้ำทางด้านเศรษฐกิจและสังคม
- (๒) การพัฒนาระบบบริการและระบบบริหารจัดการสุขภาพ
- (๓) การสร้างสภาพแวดล้อมและนวัตกรรมที่เอื้อต่อการดำรงชีวิตในสังคมสูงวัย
- (๔) การสร้างความเข้มแข็งของสถาบันทางสังคมทุนทางวัฒนธรรมและความเข้มแข็งของชุมชน
- (๕) การพัฒนาการสื่อสารมวลชนให้เป็นกลไกในการสนับสนุนการพัฒนา

๑.๒.๕ ยุทธศาสตร์ด้านการสร้างการเติบโตบนคุณภาพชีวิตที่เป็นมิตรต่อสิ่งแวดล้อม เพื่อเร่งอนุรักษ์ฟื้นฟูและสร้างความมั่นคงของฐานทรัพยากรธรรมชาติ และมีความมั่นคงด้านน้ำ รวมทั้งมีความสามารถในการป้องกันผลกระทบและปรับตัวต่อการเปลี่ยนแปลงสภาพภูมิอากาศและภัยพิบัติธรรมชาติ และพัฒนามุ่งสู่การเป็นสังคมสีเขียว กรอบแนวทางที่ต้องให้ความสำคัญ อาทิ

- (๑) การจัดระบบอนุรักษ์ ฟื้นฟูและป้องกันการทำลายทรัพยากรธรรมชาติ
- (๒) การวางระบบบริหารจัดการน้ำให้มีประสิทธิภาพทั้ง ๒๕ ลุ่มน้ำ เน้นการปรับระบบการบริหารจัดการอุทกภัยอย่างบูรณาการ

- (๓) การพัฒนาและใช้พลังงานที่เป็นมิตรกับสิ่งแวดล้อม
- (๔) การพัฒนาเมืองอุตสาหกรรมเชิงนิเวศและเมืองที่เป็นมิตรกับสิ่งแวดล้อม
- (๕) การร่วมลดปัญหาโลกร้อนและปรับตัวให้พร้อมกับการเปลี่ยนแปลงสภาพภูมิอากาศ
- (๖) การใช้เครื่องมือทางเศรษฐศาสตร์และนโยบายการคลังเพื่อสิ่งแวดล้อม

๑.๒.๖ ยุทธศาสตร์ด้านการปรับสมดุลและพัฒนาระบบ การบริหารจัดการภาครัฐ เพื่อให้หน่วยงานภาครัฐมีขนาดที่เหมาะสมกับบทบาทภารกิจ มีสมรรถนะสูง มีประสิทธิภาพและประสิทธิผลกระจายบทบาทภารกิจไปสู่ท้องถิ่นอย่างเหมาะสม มีธรรมาภิบาลกรอบแนวทางที่ต้องให้ความสำคัญ อาทิ

- (๑) การปรับปรุงโครงสร้าง บทบาท ภารกิจของหน่วยงานภาครัฐ ให้มีขนาดที่เหมาะสม
- (๒) การวางระบบบริหารราชการแบบบูรณาการ
- (๓) การพัฒนาระบบบริหารจัดการกำลังคนและพัฒนาบุคลากรภาครัฐ
- (๔) การต่อต้านการทุจริตและประพฤติมิชอบ
- (๕) การปรับปรุงกฎหมายและระเบียบต่างๆให้ทันสมัย เป็นธรรมและเป็นสากล
- (๖) การพัฒนาระบบการให้บริการประชาชนของหน่วยงานภาครัฐ
- (๗) การปรับปรุงการบริหารจัดการรายได้และรายจ่ายของภาครัฐ

๒. แผนพัฒนาเศรษฐกิจและสังคมแห่งชาติ ฉบับที่ ๑๒

การจัดทำแผนพัฒนาท้องถิ่นของเทศบาลมีความสัมพันธ์และสอดคล้องกับแผนยุทธศาสตร์พัฒนาขององค์กรปกครองส่วนท้องถิ่น โดยแผนยุทธศาสตร์การพัฒนาจะต้องสอดคล้องกับแผนพัฒนาเศรษฐกิจและสังคมแห่งชาติ แต่ทั้งนี้ แผนพัฒนาเศรษฐกิจและสังคมแห่งชาติ ฉบับที่ ๑๒ (พ.ศ. ๒๕๖๐ - ๒๕๖๔) ได้สิ้นสุดลงและการจัดทำแผนพัฒนาเศรษฐกิจและสังคมแห่งชาติ ฉบับที่ ๑๓ อยู่ระหว่างการดำเนินการและยังไม่ประกาศใช้ แต่ได้กำหนดทิศทางของแผนพัฒนาเศรษฐกิจและสังคมแห่งชาติ ฉบับที่ ๑๒ เอาไว้แล้ว

ดังนั้น เพื่อให้การจัดทำแผนพัฒนาสี่ปี (พ.ศ. ๒๕๖๖ - ๒๕๗๐) ของเทศบาลตำบลบ้านตาล มีความสอดคล้องกับทิศทางแผนพัฒนาเศรษฐกิจและสังคมแห่งชาติ ฉบับที่ ๑๒ เทศบาล จึงได้นำทิศทางของแผนพัฒนาเศรษฐกิจและสังคมแห่งชาติดังกล่าวมาประกอบในการจัดทำแผนพัฒนาสามปีให้เหมาะสมกับสภาพการณ์ของเทศบาล ซึ่งทิศทางของแผนพัฒนาเศรษฐกิจและสังคมแห่งชาติ ฉบับที่ ๑๒ มีรายละเอียดดังนี้

๒.๑ กรอบแนวคิดและหลักการ

ในช่วงของแผนพัฒนาเศรษฐกิจและสังคมแห่งชาติฉบับที่ ๑๒ (พ.ศ. ๒๕๖๐ - ๒๕๖๔) ประเทศไทยจะยังคงประสบภาวะแวดล้อมและบริบทของการเปลี่ยนแปลงต่างๆ ที่อาจก่อให้เกิดความเสี่ยงทั้งจากภายในและภายนอกประเทศ อาทิ กระแสการเปิดเศรษฐกิจเสรี ความท้าทายของเทคโนโลยีใหม่ๆ การเข้าสู่สังคมผู้สูงอายุ การเกิดภัยธรรมชาติที่รุนแรง ประกอบกับสภาพการณ์ด้านต่างๆ ทั้งเศรษฐกิจ สังคม ทรัพยากรธรรมชาติและสิ่งแวดล้อมของประเทศในปัจจุบันที่ยังคงประสบปัญหาในหลายด้าน เช่น ปัญหาผลิตภาพการผลิตความสามารถในการแข่งขัน คุณภาพการศึกษา ความเหลื่อมล้ำทางสังคม เป็นต้น ทำให้การพัฒนาในช่วงแผนพัฒนาฯ ฉบับที่ ๑๒ จึงจำเป็นต้องยึดกรอบแนวคิดและหลักการในการวางแผนที่สำคัญ ดังนี้

- (๑) การน้อมนำและประยุกต์ใช้หลักปรัชญาของเศรษฐกิจพอเพียง
- (๒) คนเป็นศูนย์กลางของการพัฒนาอย่างมีส่วนร่วม
- (๓) การสนับสนุนและส่งเสริมแนวคิดการปฏิรูปประเทศ และ
- (๔) การพัฒนาสู่ความมั่นคง มั่งคั่ง ยั่งยืน สังคมอยู่ร่วมกันอย่างมีความสุข

๒.๒ ยุทธศาสตร์ในแผนพัฒนาฯ ฉบับที่ ๑๒ มีทั้งหมด ๑๐ ยุทธศาสตร์ โดยมี ๖ ยุทธศาสตร์ตามกรอบยุทธศาสตร์ชาติ ๒๐ ปีและอีก ๔ ยุทธศาสตร์ที่เป็นปัจจัยสนับสนุน ดังนี้

๑. การเสริมสร้างและพัฒนาศักยภาพทุนมนุษย์ ทุนมนุษย์ของประเทศไทยยังมีปัญหาในด้านคุณภาพคนในแต่ละช่วงวัย โดยผลลัพธ์ทางการศึกษาของเด็กวัยเรียนค่อนข้างต่ำ การพัฒนาความรู้และทักษะของแรงงานไม่ตรงกับตลาดงาน ในขณะที่คนไทยจำนวนไม่น้อยยังไม่สามารถคัดกรองและเลือกรับวัฒนธรรมได้อย่างเหมาะสม ซึ่งส่งผลกระทบต่อวิกฤตการณ์ ทศนคติ และพฤติกรรมในการดำเนินชีวิต การพัฒนาในระยะต่อไปจึงต้องให้ความสำคัญกับการวางรากฐานการพัฒนาคนให้มีความสมบูรณ์ เพื่อให้คนไทยมีทัศนคติและพฤติกรรมตามบรรทัดฐานที่ดีของสังคม ได้รับการศึกษาที่มีคุณภาพสูงตามมาตรฐานสากล และสามารถเรียนรู้ด้วยตนเองอย่างต่อเนื่อง มีสุขภาวะที่ดีขึ้น คนทุกช่วงวัยมีทักษะ ความรู้ และความสามารถเพิ่มขึ้นรวมทั้งสถาบันทางสังคมมีความเข้มแข็งและมีส่วนร่วมในการพัฒนาประเทศเพิ่มขึ้น

แนวทางการพัฒนาที่สำคัญ ประกอบด้วย (๑) ปรับเปลี่ยนค่านิยมคนไทยให้มีคุณธรรมจริยธรรม มีวินัย จิตสาธารณะ และพฤติกรรมที่พึงประสงค์ อาทิ ส่งเสริมให้มีกิจกรรมการเรียนการสอนทั้งในและนอกห้องเรียนที่สอดแทรกคุณธรรม จริยธรรม ความมีระเบียบวินัย และจิตสาธารณะ (๒) พัฒนาศักยภาพคนให้มีทักษะ ความรู้ และความสามารถในการดำรงชีวิตอย่างมีคุณค่า อาทิ ส่งเสริมเด็กปฐมวัยให้มีการพัฒนาทักษะทางสมองและทางสังคมที่เหมาะสม เด็กวัยเรียนและวัยรุ่นมีทักษะการคิดวิเคราะห์อย่างเป็นระบบ (๓) ยกกระดับคุณภาพการศึกษาและการเรียนรู้ตลอดชีวิต อาทิ ปรับระบบบริหารจัดการสถานศึกษาขนาดเล็กให้มีการจัดทรัพยากรร่วมกันให้มีขนาดและจำนวนที่เหมาะสม ปรับปรุงแหล่งเรียนรู้ในชุมชนให้เป็นแหล่งเรียนรู้เชิงสร้างสรรค์และมีชีวิต (๔) ลดปัจจัยเสี่ยงด้านสุขภาพและให้ทุกภาคส่วนคำนึงถึงผลกระทบต่อสุขภาพ อาทิ ส่งเสริมให้มีกิจกรรมทางสุขภาพและโภชนาการที่เหมาะสมกับวัย

ปรับปรุงมาตรการทางกฎหมายและภาษีในการควบคุมผลิตภัณฑ์ที่ส่งผลเสียต่อสุขภาพ (๕) เพิ่มประสิทธิภาพการบริหารจัดการระบบสุขภาพภาครัฐและปรับระบบการเงินการคลังด้านสุขภาพ อาทิ ปรับระบบบริหารจัดการทรัพยากรร่วมกันระหว่างสถานพยาบาลทุกสังกัดในเขตพื้นที่สุขภาพ (๖) พัฒนาระบบการดูแลและสร้างสภาพแวดล้อมที่เหมาะสมกับสังคมสูงวัย อาทิ ผลักดันให้มีกฎหมายการดูแลผู้สูงอายุระยะยาว และ (๗) ผลักดันให้สถาบันทางสังคมมีส่วนร่วมพัฒนาประเทศอย่างเข้มแข็ง อาทิ กำหนดมาตรการดูแลครอบครัวที่เปราะบาง และส่งเสริมสถาบันการศึกษาให้เป็นแหล่งบริการความรู้ทางวิชาการที่ทุกคนเข้าถึงได้

๒. ยุทธศาสตร์การสร้างความเป็นธรรมและลดความเหลื่อมล้ำในสังคม การพัฒนาในช่วงที่ผ่านมาทำให้สังคมไทยก้าวหน้าไปหลายด้าน แต่การแก้ปัญหาความเหลื่อมล้ำและสร้างความเป็นธรรมในสังคมไทยมีความคืบหน้าช้า ทั้งเรื่องความแตกต่างของรายได้ระหว่างกลุ่มประชากร ความแตกต่างของคุณภาพการบริการภาครัฐ รวมทั้งข้อจำกัดในการเข้าถึงกระบวนการยุติธรรมและเทคโนโลยีของกลุ่มผู้ด้อยโอกาสและกลุ่มที่อยู่ในพื้นที่ห่างไกล ดังนั้น การพัฒนาในระยะต่อไป จึงจำเป็นต้องมุ่งลดปัญหาความเหลื่อมล้ำด้านรายได้ของกลุ่มคนที่มีฐานะทางเศรษฐกิจสังคมที่แตกต่างกัน แก้ไขปัญหาความยากจน เพิ่มโอกาสการเข้าถึงบริการพื้นฐานทางสังคมของภาครัฐ รวมทั้งเพิ่มศักยภาพชุมชนและเศรษฐกิจฐานรากให้มีความเข้มแข็ง เพื่อให้ชุมชนพึ่งพาตนเองและได้รับส่วนแบ่งผลประโยชน์ทางเศรษฐกิจมากขึ้น

แนวทางการพัฒนาสำคัญ ประกอบด้วย (๑) การเพิ่มโอกาสให้กับกลุ่มเป้าหมายประชากรร้อยละ ๔๐ ที่มีรายได้ต่ำสุดสามารถเข้าถึงบริการที่มีคุณภาพของรัฐและมีอาชีพ อาทิ ขยายโอกาสการเข้าถึงการศึกษาที่มีคุณภาพให้แก่เด็กและเยาวชนที่ด้อยโอกาสทางการศึกษาอย่างต่อเนื่อง โดยให้การดูแลนักเรียนที่ครอบครัวมีรายได้น้อย สนับสนุนค่าเดินทางไปยังสถานศึกษา ให้ทุนการศึกษาต่อระดับสูง (๒) การกระจายการให้บริการภาครัฐทั้งด้านการศึกษา สาธารณสุข และสวัสดิการที่มีคุณภาพให้ครอบคลุมและทั่วถึง อาทิ บริหารจัดการการให้บริการสาธารณสุขที่มีคุณภาพให้ครอบคลุมทุกพื้นที่ ผ่านการพัฒนาระบบส่งต่อผู้ป่วยทั้งในระดับจังหวัด ภาค และระดับประเทศให้มีประสิทธิภาพมากขึ้น และ (๓) เสริมสร้างศักยภาพชุมชน การพัฒนาเศรษฐกิจชุมชนและการสร้างความเข้มแข็งการเงินฐานรากตามหลักปรัชญาของเศรษฐกิจพอเพียง เพื่อให้ชุมชนสามารถพึ่งพาตนเองได้ มีสิทธิในการจัดการทุนที่ดินและทรัพยากรภายในชุมชน อาทิ สนับสนุนการให้ความรู้ในการบริหารจัดการทางการเงินแก่ชุมชนและครัวเรือน การปรับปรุงการการเงินของชุมชนให้ทำหน้าที่เป็นสถาบันการเงินในระดับหมู่บ้าน/ตำบลที่ทำหน้าที่ทั้งการให้กู้ยืมและการออม และจัดตั้งโครงข่ายการเงินฐานรากโดยมีธนาคารออมสินและธนาคารเพื่อการเกษตรและสหกรณ์เป็นแม่ข่าย

๓. ยุทธศาสตร์การสร้างความเข้มแข็งทางเศรษฐกิจและแข่งขันได้อย่างยั่งยืน เศรษฐกิจไทยขยายตัวต่ำกว่าศักยภาพอย่างต่อเนื่องเป็นเวลาหลายปี ทั้งจากผลกระทบของเศรษฐกิจโลกซบเซาและข้อจำกัดภายในประเทศเองที่เป็นอุปสรรคต่อการเพิ่มผลิตภาพและขีดความสามารถในการแข่งขัน รวมทั้งฐานเศรษฐกิจภายในประเทศขยายตัวช้า

การพัฒนา ๕ ปีต่อจากนี้ไป จึงเน้นให้เศรษฐกิจเติบโตได้ตามศักยภาพและมีเสถียรภาพภาคส่งออกมีการพัฒนาจนสามารถขยายตัวและเป็นกลไกสำคัญในการขับเคลื่อนเศรษฐกิจไทย ผลิตภาพการผลิตของประเทศเพิ่มขึ้น การลงทุนภาครัฐและเอกชนมีการขยายตัวอย่างต่อเนื่องและมาจากความร่วมมือกันมากขึ้น ประชาชนและผู้ประกอบการเข้าสู่ระบบภาษีมากขึ้น และประเทศไทยมีขีดความสามารถในการแข่งขันทางเศรษฐกิจสูงขึ้น นอกจากนี้ยังเน้นให้เศรษฐกิจรายสาขามีการเติบโตอย่างเข้มแข็ง ภาคการเกษตรเน้นเกษตรกรรมยั่งยืนและให้เกษตรกรมีรายได้เพิ่มขึ้น มีการพัฒนาเมืองอุตสาหกรรมนิเวศ การท่องเที่ยวสามารถทำรายได้และแข่งขันได้มากขึ้น วิสาหกิจขนาดกลางและขนาดย่อมมีบทบาทต่อระบบเศรษฐกิจมากขึ้น ภาคการเงินมีประสิทธิภาพเพิ่มขึ้น

โดยมีแนวทางการพัฒนาที่สำคัญ ประกอบด้วย (๑) การบริหารจัดการเศรษฐกิจส่วนรวม ทั้งในด้านการคลัง อาทิ เพิ่มประสิทธิภาพการจัดแผนงานโครงการ การจัดสรรงบประมาณ การบริหาร และการตรวจสอบ

กระบวนการงบประมาณ และด้านการเงิน อาทิ เพิ่มประสิทธิภาพของระบบการเงินและสถาบันการเงินทั้งในตลาดเงิน และตลาดทุนให้สามารถสนับสนุนการขยายตัวทางเศรษฐกิจ และ (๒) การเสริมสร้างและพัฒนาขีดความสามารถในการแข่งขันของภาคการผลิตและบริการ มุ่งเน้นการสร้างเชื่อมโยงของห่วงโซ่มูลค่าระหว่างภาคเกษตร อุตสาหกรรม บริการ และการค้าการลงทุน เพื่อยกระดับศักยภาพในการแข่งขันของประเทศ โดยยกระดับการผลิตสินค้าเกษตรและอาหารเข้าสู่ระบบมาตรฐาน ต่อยอดความเข้มแข็งของอุตสาหกรรมที่มีศักยภาพปัจจุบันเพื่อยกระดับไปสู่อุตสาหกรรมที่ใช้เทคโนโลยีขั้นสูง วางอนาคตรากฐานการพัฒนาอุตสาหกรรม เสริมสร้างขีดความสามารถการแข่งขันในเชิงธุรกิจของภาคบริการปรับปรุงแก้ไขกฎหมายและกฎระเบียบเพื่อส่งเสริมการค้าที่เป็นธรรมและอำนวยความสะดวกด้านการค้า การลงทุน

๔. ยุทธศาสตร์การเติบโตที่เป็นมิตรกับสิ่งแวดล้อมเพื่อการพัฒนาที่ยั่งยืน ปัจจุบันสภาพทรัพยากรธรรมชาติและสิ่งแวดล้อม กำลังเป็นจุดอ่อนสำคัญต่อการรักษาฐานการผลิตและการให้บริการ รวมทั้งการดำรงชีวิตของคนไทย ซึ่งปัญหาดังกล่าวเกิดจากการลดลงของพื้นที่ป่าไม้ ทรัพยากรดินเสื่อมโทรม ความหลากหลายทางชีวภาพถูกคุกคาม ความเสี่ยงในการขาดแคลนทรัพยากรน้ำในอนาคต ปัญหาสิ่งแวดล้อมเพิ่มสูงขึ้นตามการขยายตัวของเศรษฐกิจและชุมชนเมือง การเปลี่ยนแปลงสภาพภูมิอากาศและภัยพิบัติทางธรรมชาติมีความผันผวนและรุนแรงมากขึ้น และข้อตกลงระหว่างประเทศเกี่ยวกับการเปลี่ยนแปลงสภาพภูมิอากาศทวีความเข้มข้น ซึ่งจะส่งผลต่อแนวทางการพัฒนาประเทศในอนาคต

ดังนั้น การพัฒนาในระยะต่อไปจึงมุ่งเน้นการรักษาและฟื้นฟูฐานทรัพยากรธรรมชาติการสร้างความมั่นคงด้านน้ำ และการบริหารจัดการทรัพยากรน้ำให้มีประสิทธิภาพ การสร้างคุณภาพสิ่งแวดล้อมที่ดี ลดมลพิษ และลดผลกระทบต่อสุขภาพของประชาชนและระบบนิเวศ การเพิ่มประสิทธิภาพการลดก๊าซเรือนกระจกและขีดความสามารถในการปรับตัวต่อการเปลี่ยนแปลงสภาพภูมิอากาศ และการเพิ่มประสิทธิภาพการบริหารจัดการเพื่อลดความเสี่ยงจากภัยพิบัติ และลดความสูญเสียในชีวิตและทรัพย์สินที่เกิดจากสาธารณภัย

แนวทางการพัฒนาสำคัญ ประกอบด้วย (๑) การรักษาฟื้นฟูทรัพยากรธรรมชาติ สร้างสมดุลของการอนุรักษ์และใช้ประโยชน์อย่างยั่งยืนและเป็นธรรม (๒) เพิ่มประสิทธิภาพการบริหารจัดการทรัพยากรน้ำเพื่อให้เกิดความมั่นคง สมดุล และยั่งยืน (๓) การแก้ไขปัญหาวิกฤตสิ่งแวดล้อม (๔) ส่งเสริมการผลิตและการบริโภคที่เป็นมิตรกับสิ่งแวดล้อม (๕) สนับสนุนการลดการปล่อยก๊าซเรือนกระจก และเพิ่มขีดความสามารถในการปรับตัวต่อการเปลี่ยนแปลงสภาพภูมิอากาศ (๖) การบริหารจัดการเพื่อลดความเสี่ยงด้านภัยพิบัติ (๗) การพัฒนาระบบการบริหารจัดการและกลไกแก้ไขปัญหาความขัดแย้งด้านทรัพยากรธรรมชาติและสิ่งแวดล้อม และ (๘) การพัฒนาความร่วมมือด้านสิ่งแวดล้อมระหว่างประเทศ

๕. ยุทธศาสตร์การเสริมสร้างความมั่นคงแห่งชาติเพื่อการพัฒนาประเทศสู่ความมั่งคั่งและยั่งยืน กระแสโลกาภิวัตน์และความก้าวหน้าทางเทคโนโลยีในปัจจุบัน มีแนวโน้มส่งผลกระทบต่อความมั่นคงและเสถียรภาพของประเทศไทยในหลายมิติ ทั้งภัยคุกคามภายนอก ในเรื่องการขยายอิทธิพลและการเพิ่มบทบาทของประเทศมหาอำนาจในภูมิภาคต่างๆ ของโลก อาชญากรรมข้ามชาติและการก่อการร้าย และภัยคุกคามภายในประเทศ ได้แก่ ความเห็นต่างทางความคิดและอุดมการณ์ของคนในชาติ การสร้างสถานการณ์ในจังหวัดชายแดนภาคใต้ และการคุกคามทางเศรษฐกิจ โดยอาชญากรรมคอมพิวเตอร์

ดังนั้น การพัฒนาในระยะต่อไป จึงเน้นในเรื่องการปกป้องและเชิดชูสถาบันพระมหากษัตริย์ให้เป็นสถาบันหลักของประเทศ สังคมมีความสมานฉันท์ ประชาชนมีส่วนร่วมป้องกันแก้ไขปัญหาคความมั่นคง ประชาชนในจังหวัดชายแดนภาคใต้มีความปลอดภัยในชีวิตและทรัพย์สิน มีโอกาสในการศึกษาและการประกอบอาชีพที่สร้างรายได้

เพิ่มขึ้น ประเทศไทยมีความสัมพันธ์และความร่วมมือด้านความมั่นคงกับนานาประเทศในการป้องกันภัยคุกคามในรูปแบบต่างๆ ควบคู่ไปกับการรักษาผลประโยชน์ของชาติมีความพร้อมต่อการรับมือภัยคุกคามทั้งภัยคุกคามทางทหารและภัยคุกคามอื่นๆ และแผนงานด้านความมั่นคงมีการบูรณาการสอดคล้องกับนโยบายการพัฒนาเศรษฐกิจ สังคม ทรัพยากรธรรมชาติและสิ่งแวดล้อม

แนวทางการพัฒนาสำคัญ ประกอบด้วย (๑) การรักษาความมั่นคงภายใน เพื่อให้เกิดความสงบในสังคม และธรรมาภิบาล (๒) การพัฒนาเสริมสร้างศักยภาพการป้องกันประเทศเพื่อเตรียมความพร้อมในการรับมือภัยคุกคามทั้งการทหารและภัยคุกคามอื่นๆ (๓) การส่งเสริมความร่วมมือกับต่างประเทศด้านความมั่นคง เพื่อบูรณาการความร่วมมือกับมิตรประเทศเพื่อผลประโยชน์ทางเศรษฐกิจ สังคมและการป้องกันภัยคุกคามข้ามชาติ (๔) การรักษาความมั่นคงและผลประโยชน์ของชาติทางทะเลเพื่อคงไว้ซึ่งอำนาจอธิปไตยและสิทธิอธิปไตยในเขตทะเล และ (๕) การบริหารจัดการความมั่นคงเพื่อการพัฒนา เพื่อให้เกิดความสอดคล้องกันระหว่างแผนงานที่เกี่ยวข้องกับความมั่นคงการพัฒนาภายใต้การมีส่วนร่วมของภาคประชาชน

๖. ยุทธศาสตร์การบริหารจัดการในภาครัฐ การป้องกันการทุจริตประพฤติมิชอบ และธรรมาภิบาลในสังคมไทย ระบบการบริหารจัดการในภาครัฐที่ขาดประสิทธิภาพเป็นอุปสรรคที่สำคัญต่อการพัฒนาประเทศมาอย่างต่อเนื่อง ทั้งการให้บริการประชาชนยังไม่ได้มาตรฐานสากล การบังคับใช้กฎหมายที่ขาดประสิทธิภาพ การบริหารจัดการและการให้บริการของท้องถิ่นขาดความโปร่งใส ระบบและกระบวนการยุติธรรมไม่สามารถอำนวยความสะดวกได้อย่างเสมอภาคและเป็นธรรม รวมทั้งการทุจริตประพฤติมิชอบในสังคมไทย

การพัฒนาระยะต่อไปจึงต้องเร่งปฏิรูปการบริหารจัดการภาครัฐให้เกิดผลสัมฤทธิ์อย่างจริงจัง โดยมุ่งเน้นในเรื่องการลดสัดส่วนค่าใช้จ่ายด้านบุคลากร และเพิ่มประสิทธิภาพการบริหารจัดการและการให้บริการของภาครัฐ รวมทั้งประสิทธิภาพการประกอบธุรกิจของประเทศ การเพิ่มประสิทธิภาพการบริหารจัดการที่ดีขององค์กรปกครองส่วนท้องถิ่น การปรับคะแนนดัชนีการรับรู้การทุจริตให้อยู่ในระดับที่ดีขึ้น และการลดจำนวนการดำเนินคดีกับผู้ได้กระทำความผิด

แนวทางการพัฒนาสำคัญ ประกอบด้วย (๑) ปรับปรุงโครงสร้างหน่วยงาน บทบาทภารกิจ และคุณภาพบุคลากรภาครัฐ ให้มีความโปร่งใส ทันสมัย คล่องตัว มีขนาดที่เหมาะสม เกิดความคุ้มค่า (๒) ปรับปรุงกระบวนการงบประมาณ และสร้างกลไกในการติดตามตรวจสอบการเงินการคลังภาครัฐ เพื่อให้การจัดสรรและการใช้จ่ายมีประสิทธิภาพ (๓) เพิ่มประสิทธิภาพและยกระดับการให้บริการสาธารณะให้ได้มาตรฐานสากล เพื่อให้ประชาชนและภาคธุรกิจได้รับบริการที่มีคุณภาพ ได้มาตรฐาน และอำนวยความสะดวกตรงตามความต้องการ (๔) เพิ่มประสิทธิภาพการบริหารจัดการให้แก่องค์กรปกครองส่วนท้องถิ่น เพื่อให้ประชาชนได้รับการบริการอย่างมีประสิทธิภาพและทั่วถึง (๕) ป้องกันและปราบปรามการทุจริตและประพฤติมิชอบ เพื่อให้สังคมไทยมีวินัย โปร่งใส และยุติธรรม และ (๖) ปฏิรูปกฎหมายและกระบวนการยุติธรรมให้มีความทันสมัย เป็นธรรม และสอดคล้องกับข้อบังคับสากลหรือข้อตกลงระหว่างประเทศ

๗. ยุทธศาสตร์การพัฒนาโครงสร้างพื้นฐานและระบบโลจิสติกส์ ที่ผ่านมาการพัฒนาโครงสร้างพื้นฐานและระบบโลจิสติกส์ของประเทศประสบปัญหาด้านความต่อเนื่องในการดำเนินการ และปัญหาเชิงปริมาณ คุณภาพ และการบริหารจัดการการให้บริการที่สอดคล้องกับมาตรฐานสากล ทำให้มีข้อจำกัดในการสนับสนุนการพัฒนาประเทศให้มีประสิทธิภาพ การพัฒนาในระยะต่อไปจึงมุ่งเน้นในเรื่องการลดความซ้ำซ้อนของการใช้พลังงานและลดต้นทุนโลจิสติกส์ของประเทศ การพัฒนาระบบขนส่งทางรางและทางน้ำ เพิ่มปริมาณการเดินทางด้วยระบบขนส่งสาธารณะในเขตเมือง และขยายขีดความสามารถในการรองรับปริมาณผู้โดยสารของท่าอากาศยานในกรุงเทพมหานครและท่าอากาศยานในภูมิภาค

การเพิ่มความสามารถในการแข่งขันด้านโลจิสติกส์และการอำนวยความสะดวกทางการค้า การพัฒนาด้านพลังงานเพื่อเพิ่มสัดส่วนการใช้พลังงานทดแทนต่อปริมาณการใช้พลังงานขั้นสุดท้าย และลดการพึ่งพาก๊าซธรรมชาติในการผลิตไฟฟ้า การพัฒนาเศรษฐกิจดิจิทัล และการพัฒนาด้านสาธารณสุขการ (น้ำประปา)

แนวทางการพัฒนาสำคัญ ประกอบด้วย (๑) การพัฒนาโครงสร้างพื้นฐานด้านขนส่งอาทิ พัฒนาระบบรถไฟให้เป็นโครงข่ายหลักในการเดินทางและขนส่งของประเทศ พัฒนาโครงข่ายถนน พัฒนาระบบขนส่งทางอากาศ และพัฒนาระบบขนส่งทางน้ำ (๒) การสนับสนุนการพัฒนาระบบขนส่ง อาทิ การพัฒนาอุตสาหกรรมต่อเนื่องที่เกิดจากการลงทุนด้านโครงสร้างพื้นฐาน และพัฒนาการบริหารจัดการในสาขาขนส่ง (๓) พัฒนาระบบโลจิสติกส์ อาทิ พัฒนาและยกระดับมาตรฐานระบบการบริหารจัดการโลจิสติกส์และโซ่อุปทานให้ได้มาตรฐานสากล และพัฒนาและยกระดับมาตรฐานการอำนวยความสะดวกทางการค้า (๔) พัฒนาด้านพลังงาน อาทิ จัดหาพลังงานให้เพียงพอและสร้างความมั่นคงในการผลิตพลังงาน เพิ่มศักยภาพการบริหารจัดการ การผลิต และการใช้พลังงานทดแทนและพลังงานสะอาด (๕) พัฒนาเศรษฐกิจดิจิทัล อาทิ พัฒนาและปรับปรุงโครงสร้างพื้นฐานโทรคมนาคมของประเทศให้ทั่วถึงและมีประสิทธิภาพ และส่งเสริมการใช้เทคโนโลยีดิจิทัลในการสร้างมูลค่าเพิ่มทางธุรกิจ และ (๖) พัฒนาระบบน้ำประปา อาทิ พัฒนาระบบน้ำประปาให้ครอบคลุมและทั่วถึง และการบริหารจัดการการใช้น้ำอย่างมีประสิทธิภาพและการสร้างนวัตกรรม

๘. ยุทธศาสตร์การพัฒนาวิทยาศาสตร์ เทคโนโลยี วิจัย และนวัตกรรม การพัฒนาเศรษฐกิจของประเทศไทยในช่วงระยะเวลาที่ผ่านมา อาศัยการเพิ่มประสิทธิภาพจากปัจจัยความได้เปรียบด้านแรงงาน ทรัพยากรธรรมชาติ และการนำเข้าเทคโนโลยีสำเร็จรูปจากต่างประเทศมากกว่าการสะสมองค์ความรู้เพื่อพัฒนาเทคโนโลยีของตนเอง ทำให้ส่วนแบ่งผลประโยชน์ทางด้านเทคโนโลยีซึ่งมีมูลค่าเพิ่มสูงตกอยู่กับประเทศผู้เป็นเจ้าของเทคโนโลยี อีกทั้งการลงทุนด้านการวิจัยและพัฒนาอย่างไม่เพียงพอที่จะขับเคลื่อนประเทศสู่สังคมนวัตกรรมได้การพัฒนาจึงเน้นในเรื่องการเพิ่มความเข้มแข็งด้านวิทยาศาสตร์และเทคโนโลยีของประเทศ และการเพิ่มความสามารถในการประยุกต์ใช้วิทยาศาสตร์เทคโนโลยีและนวัตกรรมเพื่อยกระดับความสามารถการแข่งขันของภาคการผลิตและบริการ และคุณภาพชีวิตของประชาชน

แนวทางการพัฒนาสำคัญ ประกอบด้วย (๑) เร่งส่งเสริมการลงทุนวิจัยและพัฒนาและผลักดันสู่การใช้ประโยชน์ในเชิงพาณิชย์และเชิงสังคม อาทิ ลงทุนวิจัยและพัฒนาในกลุ่มเทคโนโลยีที่ประเทศไทยมีศักยภาพพัฒนาได้เอง และกลุ่มเทคโนโลยีที่นำสู่การพัฒนาแบบก้าวกระโดด ลงทุนวิจัยและพัฒนาเทคโนโลยีและนวัตกรรมทางสังคมเพื่อลดความเหลื่อมล้ำและยกระดับคุณภาพชีวิตของประชาชน (๒) พัฒนาผู้ประกอบการให้เป็นผู้ประกอบการทางเทคโนโลยี อาทิ ส่งเสริมผู้ประกอบการให้มีบทบาทหลักด้านนวัตกรรมเทคโนโลยีและร่วมกำหนดทิศทางการพัฒนานวัตกรรม ส่งเสริมการสร้างสรรค่นวัตกรรมด้านการออกแบบและการจัดการธุรกิจที่ผสมผสานการใช้เทคโนโลยีให้แพร่หลายในกลุ่มผู้ประกอบการธุรกิจของไทย และ (๓) พัฒนาสภาวะแวดล้อมของการพัฒนาวิทยาศาสตร์ เทคโนโลยี วิจัย และนวัตกรรม ด้านบุคลากรวิจัย อาทิ การเร่งการผลิตบุคลากรสายวิทยาศาสตร์และเทคโนโลยีที่มีคุณภาพและสอดคล้องกับความต้องการโดยเฉพาะในสาขา STEM และพัฒนาศักยภาพนักวิจัยให้มีทั้งความรู้และความเข้าใจในเทคโนโลยี

๙. ยุทธศาสตร์การพัฒนาภาค เมือง และพื้นที่เศรษฐกิจ ในช่วงแผนพัฒนาฯ ฉบับที่ ๑๒ ประเทศไทยต้องใช้ประโยชน์จากศักยภาพและภูมิสังคมเฉพาะของพื้นที่ และการดำเนินยุทธศาสตร์เชิงรุกเพื่อเสริมจุดเด่นในระดับภาคและจังหวัดในการเป็นฐานการผลิตและบริการที่สำคัญ ประกอบกับการขยายตัวของประชากรในเขตเมืองจะเป็นโอกาสในการกระจายความเจริญและยกระดับรายได้ของประชาชนโดยการพัฒนาเมืองให้เป็นเมืองน่าอยู่และมีศักยภาพในการรองรับการค้าการลงทุน รวมทั้งลดแรงกดดันจากการกระจุกตัวของการพัฒนาในกรุงเทพฯ และภาคกลางไปสู่ภูมิภาค นอกจากนี้การเป็นส่วนหนึ่งของประชาคมเศรษฐกิจอาเซียนยังเป็นโอกาสในการเปิดพื้นที่เศรษฐกิจใหม่บริเวณชายแดนเชื่อมโยงการค้าการลงทุนในภูมิภาคของไทยกับประเทศเพื่อนบ้านอีกด้วย

ดังนั้น การพัฒนาจึงมุ่งเน้นในเรื่องการลดช่องว่างรายได้ระหว่างภาคและมีการกระจายรายได้ที่เป็นธรรมมากขึ้น การเพิ่มจำนวนเมืองศูนย์กลางของจังหวัดเป็นเมืองนำอยู่สำหรับคนทุกกลุ่มในสังคมพื้นที่ฐานเศรษฐกิจหลักมีระบบการผลิตที่มีประสิทธิภาพสูงและเป็นมิตรต่อสิ่งแวดล้อม และการเพิ่มมูลค่าการลงทุนในพื้นที่เศรษฐกิจใหม่บริเวณชายแดน

แนวทางการพัฒนาสำคัญ ประกอบด้วย (๑) การพัฒนาภาคเพื่อสร้างโอกาสทางเศรษฐกิจให้กระจายตัวอย่างทั่วถึง พัฒนาภาคเหนือให้เป็นฐานเศรษฐกิจสร้างสรรคมูลค่าสูง พัฒนาภาคตะวันออกเฉียงเหนือให้หลุดพ้นจากความยากจนสู่เป้าหมายการพึ่งตนเอง พัฒนาภาคกลางเป็นฐานเศรษฐกิจชั้นนำ พัฒนาภาคใต้เป็นฐานการสร้างรายได้ที่หลากหลาย (๒) การพัฒนาเมือง อาทิ พัฒนาสภาพแวดล้อมเมืองศูนย์กลางของจังหวัดให้เป็นเมืองนำอยู่ ส่งเสริมการจัดการสิ่งแวดล้อมเมืองอย่างมีบูรณาการภายใต้การมีส่วนร่วมของส่วนกลาง ส่วนท้องถิ่น ภาคประชาสังคม และภาคเอกชน พัฒนาระบบขนส่งสาธารณะในเขตเมืองและ (๓) การพัฒนาพื้นที่เศรษฐกิจ อาทิ พัฒนาพื้นที่บริเวณชายฝั่งทะเลตะวันออกให้เป็นฐานการผลิตอุตสาหกรรมหลักของประเทศที่ขยายตัวอย่างมีสมดุล มีประสิทธิภาพสอดคล้องกับศักยภาพของพื้นที่ พัฒนาพื้นที่เศรษฐกิจใหม่บริเวณชายแดนเป็นประตูเศรษฐกิจเชื่อมโยงกับประเทศเพื่อนบ้านให้เจริญเติบโตอย่างยั่งยืนและเกิดผลที่เป็นรูปธรรม

๑๐. ยุทธศาสตร์ความร่วมมือระหว่างประเทศเพื่อการพัฒนา การพัฒนาความร่วมมือระหว่างประเทศของไทย ในช่วงแผนพัฒนาฯ ฉบับที่ ๑๒ ยึดหลักคิดเสรี เปิดเสรีและเปิดโอกาส โดยมุ่งเน้นการพัฒนาและขยายความร่วมมือทั้งด้านเศรษฐกิจ สังคม ความมั่นคง และอื่นๆ กับมิตรประเทศ และเป็นการขับเคลื่อนต่อเนื่องจากการดำเนินการภายใต้แผนพัฒนาฯ ฉบับที่ ๑๑ โดยกำหนดเป็นแนวทางการดำเนินนโยบายการค้าและการลงทุนที่เสรี เปิดกว้าง และเป็นธรรม ดำเนินยุทธศาสตร์เชิงรุกในการแสวงหาตลาดใหม่ๆ ส่งเสริมให้ผู้ประกอบการไทยไปลงทุนในต่างประเทศ และส่งเสริมความร่วมมือเพื่อพัฒนากับประเทศในอนุภูมิภาคและภูมิภาครวมทั้งประเทศนอกภูมิภาค

ดังนั้น การพัฒนาจึงมุ่งเน้นในเรื่องการมีเครือข่ายการเชื่อมโยงตามแนวระเบียงเศรษฐกิจที่ครอบคลุมและมีการใช้ประโยชน์ได้เต็มศักยภาพ การเพิ่มระบบห่วงโซ่มูลค่าในอนุภูมิภาคและภูมิภาคอาเซียน ประเทศไทยเป็นฐานเศรษฐกิจ การค้าและการลงทุนที่สำคัญในภูมิภาคอนุภูมิภาค อาเซียนและเอเชีย รวมทั้งมีการพัฒนาส่วนขยายจากแนวระเบียงเศรษฐกิจในอนุภูมิภาคให้ครอบคลุมภูมิภาคอาเซียนเอเชียตะวันออก และเอเชียใต้ และประเทศไทยเป็นหุ้นส่วนการพัฒนาที่สำคัญทั้งในทุกระดับ

แนวทางการพัฒนาสำคัญ ประกอบด้วย (๑) ขยายความร่วมมือทางการค้าและการลงทุนกับมิตรประเทศ และแสวงหาตลาดใหม่สำหรับสินค้าและบริการของไทย (๒) พัฒนาความเชื่อมโยงด้านการคมนาคมขนส่ง โลจิสติกส์ และโทรคมนาคมในกรอบความร่วมมืออนุภูมิภาคภายใต้แผนงาน GMS, ACMECS, IMT-GT, BIMSTEC ,และ JDS และภูมิภาคอาเซียนเพื่ออำนวยความสะดวกและลดต้นทุนด้านโลจิสติกส์ (๓) พัฒนาและส่งเสริมให้ไทยเป็นฐานของการประกอบธุรกิจ การบริการ และการลงทุนที่โดดเด่นในภูมิภาค (๔) ส่งเสริมการลงทุนไทยในต่างประเทศของผู้ประกอบการไทย (๕) เปิดประตูการค้าและพัฒนาความร่วมมือกับประเทศเพื่อนบ้านในลักษณะหุ้นส่วนทางยุทธศาสตร์ทั้งในระดับอนุภูมิภาคและภูมิภาคที่มีความเสมอภาคกัน (๖) สร้างความเป็นหุ้นส่วนการพัฒนากับประเทศในอนุภูมิภาค ภูมิภาค และนานาชาติประเทศ (๗) เข้าร่วมเป็นภาคีความร่วมมือระหว่างประเทศโดยมีบทบาทที่สร้างสรรค์ (๘) ส่งเสริมความร่วมมือกับภูมิภาคและนานาชาติในการสร้างความมั่นคงในทุกด้านที่เกี่ยวกับเรื่องความอยู่ดีมีสุขของประชาชน (๙) บูรณาการภารกิจด้านความร่วมมือระหว่างประเทศและด้านการต่างประเทศ และ (๑๐) ส่งเสริมให้เกิดการปรับตัวภายในประเทศที่สำคัญ

๑.๓ แผนพัฒนาภาค/แผนพัฒนากลุ่มจังหวัด/แผนพัฒนาจังหวัด

➤ แผนพัฒนาภาคเหนือ

แนวคิดและทิศทางการพัฒนา

ภาคเหนือมีทุนทางสังคมและวัฒนธรรมประเพณีที่มีอัตลักษณ์โดดเด่น ที่มีการฟื้นฟู สืบสานและสร้างสรรค์พัฒนาสู่การผลิตสินค้าและบริการ โดยเฉพาะเป็นแหล่งท่องเที่ยวที่มีบริการสุขภาพและผลิตภัณฑ์หัตถกรรมที่มีชื่อเสียงระดับสากล พื้นที่เกษตรของภาคเหนือมีขนาดเล็กเหมาะสมต่อการปรับระบบการผลิตเพื่อสร้างคุณค่าตามแนวทางเกษตรอินทรีย์นอกจากนี้ ท่าเลที่ตั้งของภาคเหนือมีศักยภาพในการขยายการค้าการลงทุนและบริการเชื่อมโยงเศรษฐกิจกับประเทศเพื่อนบ้านในกลุ่มอนุภูมิภาคุ่มแม่น้ำโขง และสามารถขยายไปสู่จีนตอนใต้และกลุ่มประเทศเอเชียใต้ตามแนวระเบียงเศรษฐกิจเหนือ-ใต้ และ ตะวันออก-ตะวันตกรวมถึงเป็นพื้นที่ป่าต้นน้ำที่สำคัญของประเทศ ดังนั้น การพัฒนาภาคเหนือสู่ความ “มั่นคง มั่งคั่ง ยั่งยืน” จำเป็นจะต้องนำศักยภาพทางภูมิสังคมประกอบกับปัจจัยสนับสนุนด้านโครงสร้างพื้นฐาน และองค์ความรู้ของสถาบันการศึกษาและองค์กรในพื้นที่ มาใช้ในการต่อยอดการผลิตและบริการที่มีศักยภาพและโอกาสเพื่อสร้างมูลค่าสูงตามแนวทางเศรษฐกิจสร้างสรรค์ รวมทั้งการใช้ประโยชน์จากการเชื่อมโยงกับประเทศเพื่อนบ้านในการเสริมสร้างขีดความสามารถของธุรกิจท้องถิ่นเพื่อขยายฐานเศรษฐกิจของภาค

๑. เป้าหมายเชิงยุทธศาสตร์: พัฒนาเป็นฐานเศรษฐกิจสร้างมูลค่าสูง เชื่อมโยงเศรษฐกิจกับประเทศในกลุ่มอนุภูมิภาคุ่มแม่น้ำโขง

๒. วัตถุประสงค์

๒.๑ เพื่อยกระดับการผลิตและการสร้างมูลค่าเพิ่มแก่สินค้าและบริการ โดยใช้ความรู้เทคโนโลยี นวัตกรรม และภูมิปัญญาท้องถิ่นที่มีอัตลักษณ์

๒.๒ เพื่อเชื่อมโยงห่วงโซ่คุณค่าของระบบเศรษฐกิจภาคเข้ากับระบบเศรษฐกิจของประเทศและภูมิภาคเอเชียตะวันออกเฉียงใต้

๒.๓ เพื่อดูแลช่วยเหลือคนจน และผู้สูงอายุ ให้มีคุณภาพชีวิตที่ดี พึ่งพาตนเอง พึ่งพาครอบครัว และพึ่งพากันในชุมชนได้ ๒.๔ เพื่อแก้ไขปัญหาด้านทรัพยากรธรรมชาติและสิ่งแวดล้อม ได้แก่ การบริหารจัดการน้ำ ป่าต้นน้ำ และปัญหาหมอกควัน

๓. เป้าหมาย

๓.๑ อัตราการเจริญเติบโตทางเศรษฐกิจของภาคเหนือขยายตัวเพิ่มขึ้น

๓.๒ สัมประสิทธิ์ความไม่เสมอภาค (Gini Coefficient) ในการกระจายรายได้ภาคเหนือลดลง

๔ ยุทธศาสตร์การพัฒนา

๔.๑ ยุทธศาสตร์ที่ ๑ พัฒนาการท่องเที่ยวและธุรกิจบริการต่อเนื่องให้มีคุณภาพ สามารถสร้างมูลค่าเพิ่มอย่างยั่งยืน และกระจายประโยชน์อย่างทั่วถึง รวมทั้งต่อยอดการผลิตสินค้าและบริการที่มีศักยภาพสูงด้วยภูมิปัญญาและนวัตกรรม

แนวทางการพัฒนา

๑) พัฒนากลุ่มท่องเที่ยวที่มีศักยภาพตามแนวทางการท่องเที่ยวเชิงสร้างสรรค์และวัฒนธรรม ได้แก่ (๑) กลุ่มท่องเที่ยวอารยธรรมล้านนาและกลุ่มชาติพันธุ์ ในพื้นที่จังหวัดเชียงใหม่ ลำพูน ลำปาง แม่ฮ่องสอน เชียงราย พะเยา แพร่ น่าน (๒) กลุ่มท่องเที่ยวมรดกโลก (ทางประวัติศาสตร์) ในพื้นที่จังหวัดสุโขทัย และกำแพงเพชร (๓) กลุ่มท่องเที่ยวเชิงธรรมชาติ ในพื้นที่จังหวัดเชียงใหม่ เชียงราย แม่ฮ่องสอน น่าน เพชรบูรณ์ อุทัยธานี (๔) กลุ่มท่องเที่ยวที่มีเป้าหมายเฉพาะ ได้แก่ MICE ในจังหวัดเชียงใหม่ ท่องเที่ยวเชิงผจญภัย/กีฬาเพื่อการพักผ่อน/เชิงสุขภาพ และการพำนักระยะยาว ในจังหวัดเชียงใหม่ แม่ฮ่องสอน น่าน โดยมีแนวทางดำเนินการดังนี้

(๑) พัฒนาคุณภาพแหล่งท่องเที่ยว ปรับปรุงโครงสร้างพื้นฐานและสิ่งอำนวยความสะดวกที่มีมาตรฐานและสอดคล้องกับความต้องการของกลุ่มเป้าหมาย

(๒) พัฒนาปัจจัยแวดล้อมให้เอื้อต่อการส่งเสริมความคิดสร้างสรรค์เพื่อนำมาพัฒนาต่อยอดสินค้าและบริการด้านการท่องเที่ยว อาทิ การวิจัย การพัฒนานวัตกรรม การออกแบบการสื่อสาร ตลอดจนส่งเสริมการตลาดแบบบูรณาการ การคุ้มครอง การใช้ทรัพย์สินทางปัญญา เพื่อสนับสนุนการพัฒนาต่อยอดไปสู่การท่องเที่ยวเชิงสร้างสรรค์

(๓) สนับสนุน Community Based Tourism/Local Tourism เพื่อกระจายประโยชน์จากการท่องเที่ยวสู่ชุมชน รวมทั้งให้ความสำคัญกับการฟื้นฟูสืบสานวัฒนธรรมและภูมิปัญญาท้องถิ่นและนำมาประยุกต์สร้างสรรค์สินค้าและบริการท่องเที่ยวที่มีอัตลักษณ์เพื่อสร้างมูลค่าเพิ่ม

(๔) สนับสนุนการเชื่อมโยงเส้นทางท่องเที่ยวทั้งระหว่างแหล่งท่องเที่ยวในภาคเชื่อมโยงกับประเทศเพื่อนบ้าน อาทิ เส้นทางสายธรรมชาติ เส้นทางสายวัฒนธรรม เส้นทางท่องเที่ยวแหล่งมรดกโลก และส่งเสริมกิจกรรมท่องเที่ยวและบริการรูปแบบใหม่ๆ เพื่อสร้างรายได้ตลอดปี

(๕) เสริมสร้างศักยภาพผู้ประกอบการและบุคลากรในอุตสาหกรรมการท่องเที่ยวเพื่อให้มีทักษะและองค์ความรู้ในธุรกิจตลอดห่วงโซ่การผลิต การท่องเที่ยว ทั้งด้านการออกแบบ การวิจัยและพัฒนา การสร้างนวัตกรรมเทคโนโลยี เพื่อสร้างความแตกต่างและความโดดเด่นของสินค้าและบริการให้สอดคล้องกับความต้องการของตลาดท่องเที่ยว รวมทั้งสนับสนุนการบริหารจัดการธุรกิจและการตลาดทั้งการรักษาฐานเดิมและขยายไปสู่ตลาดกลุ่มใหม่ที่มีศักยภาพและการสร้างตลาดในรูปแบบ e-tourism

(๖) รักษาอัตลักษณ์ของเมือง โดยให้ความสำคัญต่อการอนุรักษ์ สืบสานประเพณีวัฒนธรรม สถาปัตยกรรมพื้นบ้าน และเมืองเก่า โดยเฉพาะเมืองเก่าเชียงใหม่ เชียงราย แพร่ ตาก พะเยา น่าน กำแพงเพชร ลำปาง ลำพูน และแม่ฮ่องสอน การส่งเสริมการเรียนรู้ของชุมชน และการสร้าง “แบรนด์” หรือเอกลักษณ์ของเมือง รวมทั้งพัฒนาสภาพแวดล้อมเมืองศูนย์กลางของจังหวัด และเมืองท่องเที่ยวให้เป็นเมืองน่าอยู่เพื่อสนับสนุนการพัฒนาเมืองให้มีคุณค่าเอื้อต่อการขยายตัวทางเศรษฐกิจและสังคมอย่างมีสมดุล

๒) พัฒนาต่อยอดอุตสาหกรรมและบริการเป้าหมายที่มีศักยภาพสูง ได้แก่ กลุ่มอาหาร และสินค้าเพื่อสุขภาพ กลุ่มบริการทางการแพทย์และสุขภาพ และกลุ่มผลิตภัณฑ์เชิงสร้างสรรค์ โดยให้จังหวัดเชียงใหม่เป็นศูนย์กลางและขยายสู่พื้นที่เครือข่ายที่มีศักยภาพ โดยมีแนวทางดำเนินการดังนี้

(๑) สนับสนุนสถาบันการศึกษาในการพัฒนาเทคโนโลยีและนวัตกรรม และส่งเสริมการนำมาใช้เชิงพาณิชย์ ตามแนวคิดการสร้าง Food Valley เพื่อสร้างมูลค่าเพิ่มสินค้าและบริการให้ตอบสนองต่อตลาดเป้าหมายเฉพาะ อาทิ กลุ่มสินค้าเพื่อสุขภาพผู้สูงอายุ กลุ่มอาหารเสริมสุขภาพและความงาม

(๒) ขยายเครือข่ายการพัฒนาธุรกิจบริการทางการแพทย์และสุขภาพให้มีความหลากหลายสอดคล้องกับตลาดเป้าหมาย โดยเฉพาะกลุ่มผู้สูงอายุ และกลุ่มท่องเที่ยวเชิงสุขภาพ มุ่งสู่การเป็น Medical & Wellness Hub ระดับอนุภูมิภาค

(๓) สนับสนุนการพัฒนาเชียงใหม่เป็น Creative City พร้อมทั้งสนับสนุนการวิจัยและพัฒนาเพื่อสร้างนวัตกรรมผนวกกับความโดดเด่นของวัฒนธรรมและภูมิปัญญาท้องถิ่น เพื่อสร้างมูลค่าเพิ่มให้สินค้ามีความแตกต่างโดดเด่นสามารถตอบสนองต่อตลาดเป้าหมายเฉพาะ อาทิ สินค้า Life Style สินค้าหัตถกรรม และของที่ระลึกต่างๆ ที่เน้นคุณภาพทั้งการออกแบบและการใช้งาน

(๔) เสริมสร้างความเข้มแข็งของกลุ่มธุรกิจ ขยายเครือข่ายเพื่อให้เกิดพลังในการขับเคลื่อน และพัฒนาขีดความสามารถในการแข่งขันของธุรกิจตลอด Value Chain

(๕) เพิ่มศักยภาพผู้ประกอบการกลุ่มอุตสาหกรรมและบริการเป้าหมายกลุ่มเศรษฐกิจสร้างสรรค์ กลุ่มวิสาหกิจขนาดกลางและขนาดย่อม และวิสาหกิจชุมชน ในการดำเนินธุรกิจด้วยเทคโนโลยีและนวัตกรรมดิจิทัล

๔.๒ ยุทธศาสตร์ที่ ๒ ใช้โอกาสจากเขตเศรษฐกิจพิเศษ และการเชื่อมโยงกับอนุภูมิภาค GMS BIMSTEC และ AEC เพื่อขยายฐานเศรษฐกิจของภาค

แนวทางการพัฒนา

๑) เสริมศักยภาพของโครงสร้างพื้นฐาน และวางผังเมืองทั้งเมืองหลักและเมืองชายแดนให้สอดคล้องและสมดุลระหว่างการอนุรักษ์กับการขยายตัวทางเศรษฐกิจ พัฒนาโครงข่ายเส้นทางและระบบขนส่งย่อยที่เชื่อมต่อกับระบบหลักของประเทศและอนุภูมิภาคตามแนวระเบียงเศรษฐกิจเหนือ-ใต้ และแนวตะวันออก-ตะวันตก โดยครอบคลุมพื้นที่ตามแนวเส้นทางทางหลวงหมายเลข ๑๒ พัฒนาเป็นเส้นทางท่องเที่ยว (Tourism Corridor) และเส้นทางทางหลวงหมายเลข ๒๒๕ พัฒนาเป็นเส้นทางขนส่ง (Logistic Corridor) รวมทั้งพัฒนาโครงสร้างพื้นฐานด้านขนส่งและสิ่งอำนวยความสะดวก ซึ่งจะรองรับการเป็นพื้นที่เศรษฐกิจสำคัญเชื่อมโยงอนุภูมิภาค GMS BIMSTEC และ AEC

๒) พัฒนาเชียงใหม่เป็นเมืองศูนย์กลางเศรษฐกิจ ให้มีศักยภาพในการดำเนินกิจกรรมทางเศรษฐกิจเทียบเท่าเมืองขนาดใหญ่ในระดับนานาชาติและมีความน่าอยู่ โครงสร้างพื้นฐานและระบบขนส่งมวลชนขนาดใหญ่ และส่งเสริมให้เกิดการพัฒนาเศรษฐกิจดิจิทัล จัดทำแผนการใช้ประโยชน์ที่ดินของศูนย์เศรษฐกิจ แหล่งที่อยู่อาศัยและพื้นที่เฉพาะในเมือง เช่น เขตอุตสาหกรรมเชิงนิเวศ พื้นที่อนุรักษ์มรดกทางวัฒนธรรม และพื้นที่เปิดโล่งตามหลักการจัดทำแผนผังภูมิวิเวศ โดยเฉพาะเร่งรัดการดำเนินงานตามผลการศึกษาเกี่ยวกับระบบขนส่งสาธารณะของ สนข. โดยพิจารณาขยายขีดความสามารถของระบบท่าอากาศยาน พัฒนาเครือข่ายเทคโนโลยีสารสนเทศและการสื่อสารที่มีประสิทธิภาพสูงเพื่อรองรับสังคมดิจิทัลพัฒนาระบบบริหารจัดการสิ่งแวดล้อมเมืองอย่างมีประสิทธิภาพเพื่อการพัฒนาเมืองอย่างยั่งยืน

๓) พัฒนาเมืองสถานีขนส่งระบบรางที่นครสวรรค์ แพร่ (อำเภอเด่นชัย) เชียงราย (อำเภอเชียงของ) และเมืองในพื้นที่เศรษฐกิจพิเศษชายแดน ได้แก่ อำเภอแม่สอด อำเภอแม่สาย อำเภอเชียงแสน อำเภอเชียงของ โดยจัดทำแผนแม่บทพื้นที่และแผนการใช้ประโยชน์ที่ดินตามความเหมาะสมของการใช้พื้นที่ของแต่ละเมือง พัฒนาโครงข่ายคมนาคมขนส่งและระบบโลจิสติกส์ให้ทั่วถึงสามารถเชื่อมโยงกับพื้นที่โดยรอบและประเทศเพื่อนบ้าน รวมทั้งส่งเสริมกิจกรรมเศรษฐกิจที่เหมาะสมกับพื้นที่

๔) พัฒนาผู้ประกอบการและบุคลากรให้มีความรู้ มีทักษะฝีมือ เข้าถึงข้อมูล กฎระเบียบการดำเนินธุรกิจ ในธุรกิจระดับภูมิภาค และสากล รวมถึงเงื่อนไขทางด้านสิ่งแวดล้อมและมนุษยธรรมที่ถูกนำมาเป็นข้อกีดกันทางการค้า รวมทั้งสนับสนุนให้องค์กรภาคธุรกิจเอกชนที่มีความเข้มแข็งร่วมพัฒนาเครือข่ายกับธุรกิจท้องถิ่นที่มีศักยภาพ เพื่อยกระดับขีดความสามารถให้เข้าสู่ Supply Chain ของธุรกิจใหญ่ได้

๕) พัฒนาสินค้าที่มีศักยภาพสามารถแข่งขันได้ รวมทั้งสินค้าที่ตอบสนองตลาดในกลุ่มประเทศเพื่อนบ้าน และ AEC โดยให้ความสำคัญกับการใช้ประโยชน์ความได้เปรียบเชิงเปรียบเทียบอย่างการเกื้อกูลกัน บนความร่วมมือระหว่างภาครัฐและเอกชนทั้งไทยและเพื่อนบ้าน ซึ่งจะสอดคล้องกับการเป็นเขตพัฒนาเศรษฐกิจพิเศษของพื้นที่อำเภอแม่สอด จังหวัดตาก และจังหวัดเชียงราย

๔.๓ ยุทธศาสตร์ที่ ๓ ยกฐานะเป็นฐานการผลิตเกษตรอินทรีย์และเกษตรปลอดภัยเชื่อมโยงสู่อุตสาหกรรมเกษตรแปรรูปที่สร้างมูลค่าเพิ่มสูง

แนวทางการพัฒนา

๑) พัฒนาฐานการผลิตสินค้าเกษตรอินทรีย์ในพื้นที่ภาคเหนือตอนบน และเกษตรปลอดภัยในพื้นที่ภาคเหนือตอนล่าง โดยสนับสนุนการทำเกษตรยั่งยืนอย่างครบวงจร เกษตรปลอดภัยเกษตรอินทรีย์ สนับสนุนการรวมกลุ่มและสร้างเครือข่ายเกษตรกรเพื่อพัฒนาทั้งด้านการผลิตและการตลาดอย่างมีประสิทธิภาพ ให้ความรู้กับเกษตรกรในการใช้สารอินทรีย์แทนสารเคมี ฝึกระวังผลกระทบจากการใช้สารเคมีที่มีต่อดินและน้ำ ส่งเสริมช่องทางการ

กระจายผลผลิต สร้างพฤติกรรมและค่านิยมการบริโภคอาหารเพื่อสุขภาพ สนับสนุนการตรวจสอบคุณภาพผลผลิต และการตรวจสอบย้อนกลับอย่างเป็นระบบเพื่อสร้างความมั่นใจให้ผู้บริโภค

๒) สนับสนุนการเชื่อมโยงผลผลิตเกษตรสู่อุตสาหกรรมเกษตรแปรรูปที่มีศักยภาพได้แก่ (๑) การแปรรูปพืชผัก ผลไม้ สมุนไพร (โพล คาวตอง ยอ มะขามป้อม คำฝอย) ในจังหวัดเชียงใหม่ เชียงราย ลำปาง ลำพูน (๒) การแปรรูปข้าว พืชไร่ พืชพลังงาน ในจังหวัดพิจิตร กำแพงเพชร นครสวรรค์โดยสนับสนุนการพัฒนาสินค้าเกษตรตลอดห่วงโซ่คุณค่า ส่งเสริมการนำนวัตกรรมและเทคโนโลยีมาใช้ในการเพิ่มประสิทธิภาพการผลิต พัฒนาผลิตภัณฑ์ใหม่ที่ตอบสนองความต้องการของตลาดเฉพาะ และสนับสนุนการนำผลผลิตและวัสดุเหลือใช้ทางการเกษตรจากพืชและสัตว์มาผลิตพลังงานทดแทน

๓) พัฒนาอุตสาหกรรมชีวภาพอย่างบูรณาการตลอดห่วงโซ่คุณค่า และเชื่อมโยงกับอุตสาหกรรมเกษตรชีวภาพ อุตสาหกรรมแปรรูปอาหาร และแปรรูปชีวมวล ในจังหวัดนครสวรรค์ และกำแพงเพชร โดยสนับสนุนการนำผลผลิตและวัสดุเหลือใช้ทางการเกษตรจากพืชและสัตว์ พัฒนาเป็นพลังงานทดแทน สนับสนุนการพัฒนาและเผยแพร่องค์ความรู้ในการนำพืช/วัสดุชีวภาพ มาใช้ประโยชน์ตลอดห่วงโซ่คุณค่า อาทิ ใช้ประโยชน์ในการเป็นอาหารสัตว์ แปรรูปเพื่อเป็นสินค้า นำกากมาใช้ในการผลิตพลังงานชีวมวลเป็นการเพิ่มมูลค่าผลผลิตการเกษตรที่ได้ประโยชน์สูงสุดและช่วยลดปัญหาสิ่งแวดล้อม ส่งเสริมการวิจัยและพัฒนา ตลอดจนพัฒนาคลัสเตอร์อุตสาหกรรมชีวภาพในพื้นที่ที่เหมาะสม

๔) สนับสนุนการวิจัยและพัฒนาทางการเกษตรทั้งระบบ ส่งเสริมการใช้ปัจจัยการผลิตและเทคโนโลยีที่เหมาะสมกับสภาพพื้นที่ รวมทั้งเสริมสร้างความรู้ การให้ข้อมูลเพื่อการตัดสินใจการผลิตแก่เกษตรกร เช่นการใช้น้ำในพื้นที่ปลูกพืช การเกษตรแปลงใหญ่ซึ่งเป็นการบริหารจัดการที่ดินให้เกิดประโยชน์สอดคล้องกับศักยภาพและให้ผลตอบแทนที่เหมาะสม เพื่อเพิ่มประสิทธิภาพและลดต้นทุนการผลิต

๕) สร้างและพัฒนาเกษตรกรรุ่นใหม่ให้เป็นเกษตรกรอัจฉริยะ (Smart Farmer) ที่มีขีดความสามารถในการแข่งขัน โดยยกระดับให้เกษตรกรเป็นผู้ประกอบการเกษตรบนฐานทรัพยากรชีวภาพและภูมิปัญญาท้องถิ่น รวมทั้งพัฒนาศักยภาพเกษตรกรในการเข้าถึงองค์ความรู้ด้านการผลิตและการตลาดการใช้ประโยชน์จากข้อมูล แหล่งเงินทุน และเทคโนโลยี

๖) พัฒนาช่องทางตลาดออนไลน์และระบบโลจิสติกส์สำหรับสินค้าเกษตรจากชุมชนพัฒนานวัตกรรมสำหรับการสร้างระบบโลจิสติกส์สินค้าเกษตรจากชุมชน เพื่อส่งเสริมการขายสินค้าเกษตรออนไลน์โดยเกษตรกร

๗) พัฒนาแหล่งน้ำเพื่อการเกษตรอย่างเป็นระบบเครือข่ายที่เชื่อมโยง เพื่อใช้ประโยชน์ได้อย่างเหมาะสมและเต็มประสิทธิภาพ รวมถึงการพัฒนาแหล่งเก็บกักน้ำนอกเขตพื้นที่ชลประทานเพื่อเพิ่มประสิทธิภาพการกักเก็บน้ำไว้ในพื้นที่เกษตรกรรม แก้ไขปัญหาการขาดแคลนน้ำของเกษตรกรในพื้นที่นอกเขตชลประทาน

๔.๔ ยุทธศาสตร์ที่ ๔ พัฒนาคูณภาพชีวิตและแก้ไขปัญหาความยากจน พัฒนาระบบดูแลผู้สูงอายุอย่างมีส่วนร่วมของครอบครัวและชุมชน ยกกระดับทักษะฝีมือแรงงานภาคบริการ

แนวทางการพัฒนา

๑) ส่งเสริมการสร้างรายได้และการมีงานทำของผู้สูงอายุและผู้มีรายได้น้อยโดยดำเนินการในรูปของกลุ่มอาชีพและกลุ่มวิสาหกิจชุมชน ส่งเสริมการนำภูมิปัญญาผู้สูงอายุไปใช้ในการพัฒนาวิสาหกิจชุมชน เพื่อให้มีรายได้ และได้พัฒนาศักยภาพของตัวเองอย่างต่อเนื่อง สามารถพึ่งพาตนเองได้และมีคุณภาพชีวิตดีขึ้น

๒) พัฒนาระดับรายได้และคุณภาพชีวิตของประชาชนในพื้นที่ที่มีข้อจำกัดทางกายภาพและมีปัญหาความยากจน ตามแนวทางแม่ฮ่องสอนโมเดล

๓) พัฒนาระบบการดูแลผู้สูงอายุระยะยาวสำหรับผู้สูงอายุที่มีภาวะพึ่งพิง โดยการมีส่วนร่วมของชุมชน และการบูรณาการจากหน่วยงานที่เกี่ยวข้อง เพื่อรองรับการเพิ่มขึ้นของผู้สูงอายุที่ไม่สามารถดูแลตนเองได้ รวมทั้ง

แก้ปัญหาการขาดแคลนผู้ดูแลผู้สูงอายุ ตลอดจนสนับสนุนองค์กรปกครองส่วนท้องถิ่นในการจัดบริการด้านสวัสดิการให้กับผู้สูงอายุและผู้ด้อยโอกาสในชุมชน

๔) พัฒนาแรงงานให้มีความรู้และทักษะในการประกอบอาชีพตรงตามความต้องการของตลาดแรงงาน ควบคู่ไปกับการยกระดับทักษะฝีมือให้สูงขึ้น สอดคล้องกับโครงสร้างการผลิตและบริการบนฐานความรู้และเศรษฐกิจสร้างสรรค์

๕) สร้างความเข้มแข็งและสร้างสภาพแวดล้อมในการพัฒนาให้กับสถาบันครอบครัวและชุมชน เพื่อให้ชุมชนเข้ามามีบทบาทในการพัฒนาคนทุกช่วงวัย ตลอดจนการจัดสวัสดิการชุมชนได้อย่างยั่งยืน และเป็นโครงข่ายการคุ้มครองทางสังคมให้กับผู้สูงอายุและผู้ด้อยโอกาสในชุมชน

๕.๕ ยุทธศาสตร์ที่ ๕ อนุรักษ์และฟื้นฟูป่าต้นน้ำให้คงความสมบูรณ์ จัดระบบบริหารจัดการน้ำอย่างเหมาะสมและเชื่อมโยงพื้นที่เกษตรให้ทั่วถึง ป้องกันและแก้ไขปัญหาหมอกควันอย่างยั่งยืน

แนวทางการพัฒนา

๑) อนุรักษ์และฟื้นฟูระบบนิเวศและป่าไม้ในพื้นที่ป่าต้นน้ำในพื้นที่ ๘ จังหวัดภาคเหนือตอนบน โดยเฉพาะ จังหวัดน่าน โดยให้ความสำคัญกับการฟื้นฟูป่าต้นน้ำที่เสื่อมโทรมให้มีความอุดมสมบูรณ์ เพื่อให้เป็นฐานทรัพยากรที่มั่นคงและเป็นแหล่งดูดซับน้ำฝนและเพิ่มปริมาณน้ำต้นทุนในแต่ละลุ่มน้ำควบคู่ไปกับการป้องกันแก้ไขปัญหาการบุกรุกทำลายพื้นที่ป่า ตลอดจนส่งเสริมการปลูกป่าเพื่อเพิ่มพื้นที่ป่าต้นน้ำ

๒) พัฒนาการจัดการน้ำเชิงลุ่มน้ำทั้งระบบในลุ่มน้ำหลักของภาค ได้แก่ ลุ่มน้ำปิง วัง ยม และน่าน และพัฒนาแหล่งกักเก็บน้ำธรรมชาติขนาดใหญ่ที่สำคัญ ได้แก่ บึงบอระเพ็ด จังหวัดนครสวรรค์ บึงสีไฟ จังหวัดพิจิตร และกว๊านพะเยา จังหวัดพะเยา เพื่อให้เกิดความสมดุลทั้งในด้านการจัดหา การใช้ และการอนุรักษ์

๓) แก้ไขปัญหาหมอกควันในพื้นที่ภาคเหนือตอนบนและจังหวัดตาก โดยส่งเสริมการปรับเปลี่ยนการทำเกษตรจากการปลูกพืชเชิงเดี่ยวไปสู่การปลูกพืชในระบบวนเกษตร สนับสนุนการวิจัยและพัฒนาเทคโนโลยีและระบบจัดการพื้นที่เกษตรที่เหมาะสม การส่งเสริมให้นำเศษวัสดุทางการเกษตรไปใช้ประโยชน์ เพื่อลดการเผาวัสดุทางการเกษตร และส่งเสริมกระบวนการมีส่วนร่วมของภาครัฐ ภาคเอกชนประชาชน และองค์กรปกครองส่วนท้องถิ่นในการป้องกันแก้ไขปัญหาหมอกควัน

แผนพัฒนากลุ่มจังหวัดภาคเหนือตอนบน ๑ (เชียงใหม่ ลำพูน ลำปาง และแม่ฮ่องสอน) ระยะ ๕ ปี พ.ศ.

๒๕๖๖ - ๒๕๗๐

แผนพัฒนากลุ่มจังหวัดภาคเหนือตอนบน ๑ (พ.ศ. ๒๕๖๖-๒๕๗๐) ได้กำหนดกรอบแนวคิดการพัฒนาในระยะ ๕ ปี ข้างหน้าโดยพิจารณาจากทั้งนโยบาย ยุทธศาสตร์ระดับชาติและรัฐบาล ศักยภาพของพื้นที่และปัญหาความต้องการของประชาชน โดยได้กำหนดประเด็นสำคัญที่เป็นธงนำ (flagships) ของการพัฒนาที่กลุ่มจังหวัดภาคเหนือตอนบน ๑ ให้ความสำคัญ ได้แก่ การท่องเที่ยวเชิงวัฒนธรรมและสร้างสรรค์ เกษตรมูลค่าสูง อุทยานอาหาร ศูนย์กลางการคมนาคมและโลจิสติกส์ ทัศนกรรมสร้างสรรค์ บริการสุขภาพ และเมืองสีเขียว ขณะที่ปัจจัยสนับสนุนให้การพัฒนาดังกล่าวประสบความสำเร็จ ซึ่งต้องอาศัยพื้นฐานความเข้มแข็งจากระดับจังหวัด ได้แก่ ความเข้มแข็งทางสังคม การสร้างความมั่นคง การอนุรักษ์และฟื้นฟูสิ่งแวดล้อม การพัฒนาโครงสร้างพื้นฐาน การพัฒนาทรัพยากรมนุษย์ และการส่งเสริมเทคโนโลยีและนวัตกรรม

กรอบแนวคิดของแผนพัฒนากลุ่มจังหวัดภาคเหนือตอนบน ๑ (พ.ศ. ๒๕๖๖-๒๕๗๐) ดังกล่าว มีความสอดคล้องกับยุทธศาสตร์ชาติ แผนพัฒนาเศรษฐกิจและสังคมแห่งชาติ และนโยบายสำคัญอื่นๆ ของรัฐบาล ดังนั้น ความสอดคล้องกับยุทธศาสตร์ชาติ ๒๐ ปี ได้แก่ ยุทธศาสตร์ด้านการสร้างความสามารถในการแข่งขัน และยุทธศาสตร์ด้านการสร้างการเติบโตบนคุณภาพชีวิตที่เป็นมิตรกับสิ่งแวดล้อม สำหรับแผนพัฒนาเศรษฐกิจและสังคมแห่งชาติ ฉบับที่ ๑๒ นั้น กรอบแนวคิดดังกล่าวมีความสอดคล้องภายใต้ยุทธศาสตร์ที่ ๙ การพัฒนาภาค เมือง และพื้นที่เศรษฐกิจ และ

สอดคล้องกับยุทธศาสตร์การพัฒนาภาคเหนือ ซึ่งกำหนดเป้าหมายที่จะ “พัฒนาเป็นฐานเศรษฐกิจสร้างสรรค์มูลค่าสูง เชื่อมโยงเศรษฐกิจกับประเทศในกลุ่มอนุภูมิภาคุ่มแม่น้ำโขง”

เมื่อพิจารณาถึงทิศทางการพัฒนาภาคเหนือ จะเห็นได้ว่าแนวทางการพัฒนาภายใต้ แผนพัฒนากลุ่มจังหวัดภาคเหนือตอนบน ๑ ล้วนแล้วแต่มีความสอดคล้องกับการพัฒนาระดับภาคที่กำหนดไว้ ถือเป็น การแปลงยุทธศาสตร์และถ่ายทอดเป้าหมายการพัฒนาระดับภาคลงสู่การขับเคลื่อนในระดับกลุ่มจังหวัด

วิสัยทัศน์

“ศูนย์กลางการท่องเที่ยว การค้า การลงทุนสู่สากล บนพื้นฐานความโดดเด่นวัฒนธรรม ล้านนา สังคมน่าอยู่ สิ่งแวดล้อมยั่งยืน”

ยุทธศาสตร์การพัฒนากลุ่มจังหวัด

ประเด็นยุทธศาสตร์ที่ ๑ : สร้างคุณค่าและความโดดเด่นด้านอุตสาหกรรมการท่องเที่ยวและบริการ

ประเด็นยุทธศาสตร์ที่ ๒ : ยกระดับ เชื่อมโยง สร้างเครือข่าย การค้า การลงทุน และการค้า ขยายแดนเพื่อเพิ่มศักยภาพในการแข่งขัน ทั้งในและต่างประเทศ

ประเด็นยุทธศาสตร์ที่ ๓ : พัฒนาเกษตรมูลค่าเพิ่มสู่ตลาดทั้งในและต่างประเทศ

ประเด็นยุทธศาสตร์ที่ ๔ : อนุรักษ์ ฟื้นฟูทรัพยากรธรรมชาติและสิ่งแวดล้อมอย่างบูรณาการ และมีส่วนร่วม ตอบสนองต่อการพัฒนาและใช้ประโยชน์อย่างยั่งยืนและเป็นธรรม

➔ แผนพัฒนาจังหวัดเชียงใหม่ (พ.ศ. ๒๕๖๖ - ๒๕๗๐)

ประเด็นการพัฒนาที่ ๑ การส่งเสริมการท่องเที่ยวเพิ่มมูลค่าเชื่อมโยงธรรมชาติ วัฒนธรรม สุขภาพ และเศรษฐกิจท้องถิ่น

ประเด็นการพัฒนาที่ ๒ การขับเคลื่อนเกษตรปลอดภัย เกษตรอินทรีย์ เชื่อมโยงอุตสาหกรรม เกษตรแปรรูปมูลค่าสูง และพัฒนานวัตกรรมการเกษตรแห่งอนาคต ภายใต้ BCG Model

ประเด็นการพัฒนาที่ ๓ การส่งเสริมการค้า การลงทุน บนฐานเศรษฐกิจสร้างสรรค์ และการ พัฒนาบริการสุขภาพ

ประเด็นการพัฒนาที่ ๔ การจัดการปัญหาฝุ่นควัน (PM๒.๕) พัฒนาทรัพยากรธรรมชาติและ สิ่งแวดล้อม อย่างยั่งยืน

ประเด็นการพัฒนาที่ ๕ การเสริมสร้างสังคมคุณภาพ ความมั่นคง ปลอดภัย และความสงบ สุขของประชาชนตามแนวทางปรัชญาเศรษฐกิจพอเพียง

ประเด็นการพัฒนาที่ ๖ การจัดการสาธารณสุข การสร้างความมั่นคง และยกระดับคุณภาพชีวิตที่ดี ของประชาชนตามแนวทางปรัชญาของเศรษฐกิจพอเพียง

๑.๔ ยุทธศาสตร์การพัฒนาขององค์กรปกครองส่วนท้องถิ่นในเขตจังหวัดเชียงใหม่

วิสัยทัศน์การพัฒนาองค์กรปกครองส่วนท้องถิ่นจังหวัดเชียงใหม่

“บำบัดทุกข์ บำรุงสุขและคุณภาพชีวิตของชาวเชียงใหม่ ด้วยการให้บริการสาธารณะ ที่มีประสิทธิภาพ และคุ้มค่า”

พันธกิจ

๑) บูรณาการหน่วยงานภายใต้องค์กรปกครองส่วนท้องถิ่นจังหวัดเชียงใหม่และเครือข่ายภาครัฐ เอกชนและองค์กรชุมชน ทำการพัฒนาและเสริมสร้างศักยภาพทรัพยากรมนุษย์เชิงสร้างสรรค์อย่างมีส่วนร่วม ด้วย คุณภาพที่เป็นมิตรต่อสิ่งแวดล้อมและวัฒนธรรม อย่างเสมอภาค และยั่งยืน

๒) สร้างความมั่นคงทางด้านโภชนาการ ห่วงโซ่อุปสงค์และอุปทานตามหลักปรัชญาของเศรษฐกิจ พอเพียงจนสามารถเข้าสู่ระดับการแข่งขันทั้งภายในและต่างประเทศได้

๓) ปรับปรุงระบบการใช้ประโยชน์ฐานข้อมูลพื้นฐานและทันสมัยในทุกมิติเชื่อมโยงระดับองค์กรปกครองส่วนท้องถิ่นจังหวัดเชียงใหม่ ด้วยแผนแม่บทและวางระบบการบริหารงานในระดับกลุ่มจังหวัด กลุ่มภาคเหนือตอนบน กลุ่มภาคเหนือและระดับชาติ เชื่อมโยงกับภูมิภาคกลุ่มอาเซียนและระบบการตลาดและ บริโภคของสากลได้อย่างมีประสิทธิภาพ

๔) สร้างและปรับปรุงระบบการบำบัดทุกข์ บำรุงสุขและพัฒนาคุณภาพชีวิตของชาวเชียงใหม่ ด้วยการให้บริการสาธารณะที่มีประสิทธิภาพและคุ้มค่า ทั้งด้านการบรรเทาสาธารณภัย การสาธารณสุขเชิงรุกและ ป้องกัน รวมถึงการเตรียมความพร้อมด้วยแผนรองรับความเสี่ยงเชิงสาธารณะอย่างรอบคอบและเปิดเผยที่ปฏิบัติ ได้ทุกระดับ และทันสมัยอย่างมีธรรมาภิบาล

ประเด็นยุทธศาสตร์การพัฒนองค์กรปกครองส่วนท้องถิ่น

ประเด็นยุทธศาสตร์การพัฒนองค์กรปกครองส่วนท้องถิ่นมี ๗ ด้าน แบ่งเป็น ๒๗ เป้าประสงค์ ๖๙ ตัวชี้วัด ๓๐ กลยุทธ์ ตามรายละเอียดดังนี้

- ๑) ด้านพัฒนาระบบสุขภาพชุมชน มี ๓ เป้าประสงค์ ๑๐ ตัวชี้วัด ๓ กลยุทธ์
- ๒) ด้านโครงสร้างพื้นฐาน สาธารณูปโภค และแหล่งน้ำ มี ๔ เป้าประสงค์ ๑๐ ตัวชี้วัด ๕ กลยุทธ์
- ๓) ด้านการป้องกัน บรรเทาสาธารณภัยและการรักษาความเรียบร้อยในชุมชน มี ๒ เป้าประสงค์ ๖ ตัวชี้วัด ๔ กลยุทธ์
- ๔) ด้านการจัดการทรัพยากรธรรมชาติและสิ่งแวดล้อม มี ๔ เป้าประสงค์ ๕ ตัวชี้วัด ๔ กลยุทธ์
- ๕) ด้านการพัฒนาคุณภาพชีวิต การศึกษา ส่งเสริมเศรษฐกิจ และการท่องเที่ยว มี ๘ เป้าประสงค์ ๑๘ ตัวชี้วัด ๘ กลยุทธ์
- ๖) ด้านศาสนา ศิลปวัฒนธรรม ประเพณี และภูมิปัญญาท้องถิ่น มี ๓ เป้าประสงค์ ๑๐ ตัวชี้วัด ๓ กลยุทธ์
- ๗) ด้านการบริหารจัดการบ้านเมืองที่ดี มี ๓ เป้าประสงค์ ๑๐ ตัวชี้วัด ๓ กลยุทธ์

๑.๕ ไทย

แลนด์ ๔.๐ (THAILAND ๔.๐)

ประเทศไทย ๔.๐ ถือเป็นการพัฒนา เครื่องยนต์เพื่อขับเคลื่อนการเติบโตทางเศรษฐกิจชุดใหม่ (New Engines of Growth) ด้วยการเปลี่ยนแปลง ความได้เปรียบเชิงเปรียบเทียบ ของประเทศที่มีอยู่ ๒ ด้าน คือ ความหลากหลายเชิงชีวภาพ และ ความหลากหลายเชิงวัฒนธรรม ให้เป็นความได้เปรียบในเชิงแข่งขัน โดยการเติมเต็มด้วยวิทยาการ ความคิดสร้างสรรค์ นวัตกรรม วิทยาศาสตร์ เทคโนโลยี การวิจัยและพัฒนา แล้วต่อยอดความได้เปรียบเชิงเปรียบเทียบ เป็น ๕ กลุ่มเทคโนโลยีและอุตสาหกรรมเป้าหมาย ประกอบด้วย

๑. กลุ่มอาหาร เกษตร และเทคโนโลยีชีวภาพ (Food, Agriculture & Bio-Tech) อาทิ เทคโนโลยีการเกษตร (Agritech) เทคโนโลยีอาหาร (Foodtech) เป็นต้น

๒. กลุ่มสาธารณสุข สุขภาพ และเทคโนโลยีทางการแพทย์ (Health, Wellness & Bio-Med) อาทิ เทคโนโลยีสุขภาพ (Healthtech) เทคโนโลยีการแพทย์ (Medtech) สปา (Spa) เป็นต้น

๓. กลุ่มเครื่องมือ อุปกรณ์อัจฉริยะ หุ่นยนต์ และระบบเครื่องกลที่ใช้ระบบอิเล็กทรอนิกส์ควบคุม (Smart Devices, Robotics & Mechatronics) อาทิ เทคโนโลยีหุ่นยนต์ (Robotech) เป็นต้น

๔. กลุ่มดิจิทัล เทคโนโลยีอินเทอร์เน็ตที่เชื่อมต่อและบังคับอุปกรณ์ต่างๆ ปัญญาประดิษฐ์และเทคโนโลยีสมองกลฝังตัว (Digital, IOT, Artificial intelligence & Embedded Technology) อาทิ เทคโนโลยีการเงิน (Fintech) อุปกรณ์เชื่อมต่อออนไลน์โดยไม่ต้องใช้คน (IoT) เทคโนโลยีการศึกษา (Edtech) อี-มาร์เก็ตเพลส (E-Market place) อี-คอมเมิร์ซ (E-Commerce) เป็นต้น

๕. กลุ่มอุตสาหกรรมสร้างสรรค์ วัฒนธรรม และบริการที่มีมูลค่าสูง (Creative, Culture & High Value Services) อาทิ เทคโนโลยีการออกแบบ (Designtech) ธุรกิจไลฟ์สไตล์ (Lifestyle Business) เทคโนโลยีการท่องเที่ยว (Traveltech) การเพิ่มประสิทธิภาพการบริการ (Service Enhancing) เป็นต้น

๒. ยุทธศาสตร์ของเทศบาลตำบลบ้านตาล

๒.๑ วิสัยทัศน์

เทศบาลตำบลบ้านตาล ได้กำหนดวิสัยทัศน์ (Vision) เพื่อแสดงสถานการณ์ในอนาคตที่ดี ซึ่งเป็นจุดมุ่งหมายความคาดหวังที่ต้องการให้เกิดขึ้นในอนาคตข้างหน้า ซึ่งจะสามารถสะท้อนถึงสภาพการณ์ของท้องถิ่นในอนาคตอย่างรอบด้าน ภายใต้การเปลี่ยนแปลงของสภาพแวดล้อมด้านต่างๆ จึงได้กำหนดวิสัยทัศน์ คาดหวังที่จะให้เกิดขึ้นในอนาคต ดังนี้

“ตำบลน่าอยู่ ก้าวสู่สังคมอยู่เย็นเป็นสุข”

เป็นตำบลที่พัฒนาแบบยั่งยืนบนพื้นฐานการพึ่งตนเอง ภายใต้แนวคิดปรัชญาเศรษฐกิจพอเพียง ประกอบกับการดำเนินชีวิตที่เรียบง่ายและมีการปรับตัวให้ก้าวทันอาเซียน (ASEAN) รวมทั้งเน้นการบริการมอบความสุขแก่ผู้มาเยือนผ่านการบริการอย่างเป็นมิตร

๒.๒ ยุทธศาสตร์

๑. ยุทธศาสตร์การพัฒนาด้านการบริหารจัดการบ้านเมืองที่ดีแบบมีส่วนร่วม
๒. ยุทธศาสตร์การพัฒนาด้านโครงสร้างพื้นฐาน
๓. ยุทธศาสตร์การพัฒนาด้านเศรษฐกิจ
๔. ยุทธศาสตร์การพัฒนาด้านคุณภาพชีวิตของประชาชน
๕. ยุทธศาสตร์การพัฒนาด้านการศาสนาและวัฒนธรรมการอนุรักษ์ ศิลปวัฒนธรรมประเพณีท้องถิ่น
๖. ยุทธศาสตร์การพัฒนาด้านการป้องกัน บรรเทาสาธารณภัยและการรักษาความเป็นระเบียบเรียบร้อยภายในตำบล
๗. ยุทธศาสตร์การพัฒนาด้านการบริหารจัดการทรัพยากรธรรมชาติและสิ่งแวดล้อม

๒.๓ เป้าประสงค์

๑. เพื่อให้มีกระบวนการบริหารจัดการภายใต้หลักธรรมาภิบาล
๒. เพื่อให้มีการบริหารสาธารณะแก่ประชาชนที่มีประสิทธิภาพและเกิดประสิทธิผล
๓. เพื่อให้ชุมชนยึดถือและปฏิบัติตามแนวทางปรัชญาเศรษฐกิจพอเพียง เกิดภูมิคุ้มกันทางเศรษฐกิจ
๔. เพื่อให้ชุมชนมีความพร้อมรับการแข่งขันและรองรับผลกระทบจากการเข้าร่วมประชาคมเศรษฐกิจอาเซียน (AEC) ด้วยการพัฒนาการท่องเที่ยวและวิสาหกิจในชุมชน
๕. เพื่ออนุรักษ์สืบสาน ศิลปะ วัฒนธรรม จารีตประเพณีและภูมิปัญญาอันเป็นเอกลักษณ์ของท้องถิ่นให้คงอยู่สืบไป
๖. เพื่อพัฒนาระบบสาธารณสุขโรคและสาธารณสุขการการคมนาคมขนส่งให้มีประสิทธิภาพตอบสนองความต้องการของประชาชน
๗. เพื่อให้สามารถสร้างมูลค่าเพิ่มทางการเกษตรและกระจายรายได้สู่เกษตรกร
๘. เพื่อป้องกันและแก้ไขปัญหาด้านการบริหารจัดการทรัพยากรธรรมชาติและสิ่งแวดล้อมรวมถึงการอนุรักษ์ระบบนิเวศอย่างยั่งยืน
๙. ให้ความช่วยเหลือประชาชนกลุ่มต่างๆ ทั้งกลุ่มเด็ก เยาวชน ผู้สูงอายุ ผู้พิการ ผู้ประสบปัญหาต่างๆทางสังคมได้รับการช่วยเหลือทันทีทั่วถึง รวดเร็ว และเป็นธรรม
๑๐. เพื่อให้ความปลอดภัยในชีวิตและทรัพย์สินแก่ประชาชนรวมทั้งลดปัญหาอาชญากรรม
๑๑. เพื่อให้ป้องกันและรับมือสาธารณภัยต่างๆได้อย่างรวดเร็วและมีประสิทธิภาพ

๒.๔ พันธกิจ (Mission)

๑. พัฒนาระบบบริหารจัดการภาครัฐและมีส่วนร่วมจากทุกภาคส่วน
๒. ส่งเสริมและพัฒนาศักยภาพของคนและความพร้อมของคนในชุมชน
๓. พัฒนาระบบการศึกษาและส่งเสริมศิลปวัฒนธรรม
๔. พัฒนาชุมชนน่าอยู่มีความเข้มแข็ง โดยได้รับบริการด้านโครงสร้างพื้นฐานที่จำเป็นเพื่อรองรับการขยายตัวของชุมชนและเศรษฐกิจ
๕. กำจัดขยะมูลฝอยสิ่งปฏิกูลและมลภาวะสิ่งแวดล้อมอย่างยั่งยืน

๒.๕ ตัวชี้วัด

๑. กรณีโครงการโครงสร้างพื้นฐาน วัดคุณภาพงานจากการที่ คกก.ตรวจรับงานจ้างตรวจรับงานโดยจะต้องได้คุณภาพงานที่ดี ไม่มีปัญหาและข้อท้วงติง

๒. กรณีโครงการด้านอื่นๆ วัดจากการบรรลุวัตถุประสงค์ที่กำหนดไว้ในโครงการทุกประการ

๒.๕ ค่าเป้าหมาย

ยุทธศาสตร์	เป้าหมาย
๑. ยุทธศาสตร์การพัฒนาด้านการบริการจัดการบ้านเมืองที่ดีแบบมีส่วนร่วม	๑. เสริมสร้างจิตสำนึกด้านคุณธรรม จริยธรรม และทัศนคติที่ดีของบุคลากรท้องถิ่นทุกระดับ รักษาวินัยและธรรมาภิบาลที่ยึดประโยชน์ส่วนรวมเป็นหลัก ๒. พัฒนากลไกการทำงานที่เข้มแข็ง โปร่งใส ตรวจสอบได้ พัฒนาบุคลากรให้มีความรู้ความสามารถรวมทั้งจัดหาเครื่องมือและเทคโนโลยีที่เหมาะสม ๓. พัฒนาและปรับปรุงประสิทธิภาพระบบงาน และการให้บริการประชาชน โดยมุ่งเน้น ผลสัมฤทธิ์และความคุ้มค่าในเชิงภารกิจคำนึงถึงความต้องการของประชาชนเป็นสำคัญ
๒. ยุทธศาสตร์การพัฒนาด้านโครงสร้างพื้นฐาน	ก่อสร้างและปรับปรุงโครงสร้างพื้นฐานให้ได้มาตรฐานและเพียงพอต่อความต้องการ
๓. ยุทธศาสตร์การพัฒนาด้านเศรษฐกิจ	๑. ส่งเสริมการใช้ทรัพยากรธรรมชาติในท้องถิ่น เป็นฐานการผลิตทางการเกษตรอย่าง คุ้มค่าและเกิดประโยชน์สูงสุด รวมทั้งส่งเสริมการ เรียนรู้นวัตกรรมทางการเกษตรโดยใช้แนวคิด ปรัชญาเศรษฐกิจพอเป็นแนวทางในการ ดำเนินงาน

ยุทธศาสตร์	เป้าหมาย
๔. ยุทธศาสตร์การพัฒนาด้านคุณภาพชีวิตของประชาชน	<p>๑. จัดตั้งศูนย์เรียนรู้ด้านต่างๆ ที่เป็นการศึกษาทั้งในระบบและนอกระบบ และการศึกษาตามอัธยาศัย พร้อมทั้งสภาพแวดล้อมที่ดีสำหรับการเรียนรู้</p> <p>๒. ส่งเสริมการศึกษาเพื่อเตรียมความพร้อมเข้าสู่ประชาคมอาเซียน</p> <p>๓. ส่งเสริมและพัฒนาคุณภาพชีวิต จัดทำแผนและกำหนดแนวทางในการสงเคราะห์ผู้ด้อยโอกาส ผู้สูงอายุ ผู้พิการ ผู้ประสบปัญหาทางสังคม ในด้านการพัฒนาอาชีพ การให้การศึกษาด้านต่างๆ</p> <p>๔. ส่งเสริมและให้ประชาชนมีทักษะในการดูแลสุขภาพ สร้างความเข้มแข็งของคนในชุมชน รวมทั้งตั้งเครือข่ายระวังป้องกันโรคที่เป็นปัญหา รวมทั้งโรคอุบัติใหม่ ยกกระดับคุณภาพมาตรฐานการบริการสุขภาพ ฯลฯ</p>
๕. ยุทธศาสตร์การพัฒนาด้านสังคมศาสนาและวัฒนธรรม การอนุรักษ์ฟื้นฟู สืบสาน ศิลปวัฒนธรรม จารีต ประเพณีและภูมิปัญญาท้องถิ่น	<p>๑. ส่งเสริม สนับสนุนให้เกิดการพัฒนาและสร้างสรรค์งานศิลปะ ภูมิปัญญาท้องถิ่น มีการแลกเปลี่ยนเรียนรู้และสร้างกลุ่มงานศิลปวัฒนธรรมที่เกี่ยวข้องกับภูมิปัญญาท้องถิ่น</p> <p>๒. ส่งเสริมกิจกรรมทางศาสนา การสร้างกลุ่มส่งเสริมศิลปวัฒนธรรมล้านนา รวมทั้งคุณธรรมและจริยธรรมในชุมชนส่งเสริมและอนุรักษ์วัฒนธรรมประเพณีในท้องถิ่น</p>
๖. ยุทธศาสตร์การป้องกัน บรรเทาสาธารณภัยและการรักษาความ เป็นระเบียบเรียบร้อยของชุมชน	<p>๑. พัฒนา ปรับปรุงงานป้องกันบรรเทาสาธารณภัยและรักษาความสงบเรียบร้อยในชุมชนอย่างเพียงพอ</p> <p>๒. ส่งเสริมการมีส่วนร่วมขอ คนในชุมชนในการเฝ้าระวังป้องกันปัญหาอาเสพติด อบายมุข ภายในชุมชน ตั้งแต่ระดับครอบครัวชุมชน รวมทั้งจัดตั้งเครือข่ายต่างๆ เพื่อเฝ้าระวังและรักษาความสงบเรียบร้อยของชุมชน</p>
	<p>๓. บูรณาการความร่วมมือระหว่างองค์กรปกครองส่วนท้องถิ่นกับหน่วยงานอื่นที่เกี่ยวข้องในการแก้ไขปัญหาอาเสพติดและอบายมุขต่างๆ</p>

ยุทธศาสตร์	เป้าหมาย
	๓.บูรณาการความร่วมมือระหว่างองค์กรปกครองส่วนท้องถิ่นกับหน่วยงานอื่นที่เกี่ยวข้องในการแก้ไขปัญหาเสพติดและอบายมุขต่างๆ
๖. ยุทธศาสตร์การป้องกัน บรรเทาสาธารณภัยและการรักษาความ เป็นระเบียบเรียบร้อยของชุมชน	๑.พัฒนา ปรับปรุงงานป้องกันบรรเทาสาธารณ ภัยและรักษาความสงบเรียบร้อยในชุมชนอย่าง เพียงพอ ๒.ส่งเสริมการมีส่วนร่วมขอ คนในชุมชนในการ เฝ้าระวังป้องกันปัญหาเสพติด อบายมุข ภายในชุมชน ตั้งแต่ระดับครอบครัวชุมชน รวมทั้งจัดตั้งเครือข่ายต่างๆเพื่อเฝ้าระวังและ รักษาความสงบเรียบร้อยของชุมชน ๓.บูรณาการความร่วมมือระหว่างองค์กรปกครอง ส่วนท้องถิ่นกับหน่วยงานอื่นที่เกี่ยวข้องในการ แก้ไขปัญหาเสพติดและอบายมุขต่างๆ
๗. ยุทธศาสตร์การพัฒนาด้านการบริหารจัดการและการ อนุรักษ์ทรัพยากรธรรมชาติและสิ่งแวดล้อม	๑.จัดกิจกรรมส่งเสริมรวมทั้งรณรงค์ ประชาสัมพันธ์เผยแพร่ให้ประชาชนกลุ่มต่างๆมี ความรู้ความเข้าใจที่ถูกต้องในการแก้ไขปัญหา และฟื้นฟูทรัพยากรธรรมชาติและสิ่งแวดล้อม ๒.ให้ความรู้ประชาชนเกี่ยวกับการบริหารจัดการ ขยะมูลฝอยในชุมชนเพื่อลดปริมาณขยะ ให้ ความรู้ประชาชนเกี่ยวกับวิธีการกำจัดขยะที่ ถูกต้อง ๓.จัดตั้งรวมทั้งส่งเสริมเครือข่ายในการบริหาร จัดการทรัพยากรธรรมชาติและสิ่งแวดล้อมใน หมู่บ้าน/ชุมชน และบูรณาการกับหน่วยงานอื่น

๒.๖ กลยุทธ์

๑. ยุทธศาสตร์การพัฒนาด้านการบริการจัดการบ้านเมืองที่ดีแบบมีส่วนร่วม
 - ๑.๑ กลยุทธ์การพัฒนากระบวนการจัดการภายใต้หลักธรรมาภิบาล
 - ๑.๒ กลยุทธ์การพัฒนาด้านการบริหารงานจัดการแบบมีส่วนร่วมของทุกภาคส่วน
 - ๑.๓ พัฒนาประสิทธิภาพในการบริหารจัดการภายใต้หลักธรรมาภิบาล
๒. ยุทธศาสตร์การพัฒนาด้านโครงสร้างพื้นฐาน
 - ๒.๑ กลยุทธ์การพัฒนาด้านโครงสร้างพื้นฐานต่างๆให้ครอบคลุมและมีความสอดคล้องและ เชื่อมโยงกับยุทธศาสตร์การพัฒนาเศรษฐกิจและสังคม
๓. ยุทธศาสตร์การพัฒนาด้านเศรษฐกิจ
 - ๓.๑ กลยุทธ์การพัฒนาด้านการส่งเสริมการเกษตรการค้ารายชีวิตบนฐานเศรษฐกิจพอเพียงและ สร้างภูมิคุ้มกันระบบเศรษฐกิจ
 - ๓.๒ ส่งเสริมพัฒนาการท่องเที่ยว วิสาหกิจชุมชนให้มีความพร้อมรับการแข่งขันและผลกระทบ จากการเข้าร่วมกลุ่มประชาคมเศรษฐกิจ(AEC)

๔. ยุทธศาสตร์การพัฒนาด้านคุณภาพชีวิตของประชาชน
 - ๔.๑ กลยุทธ์ส่งเสริมการศึกษาให้ประชาชนได้มีการศึกษาเรียนอย่างทั่วถึงและเท่าเทียมตลอดชีวิต
 - ๔.๒ กลยุทธ์ส่งเสริมสุขภาพที่ดีของคนในตำบลให้สุขภาพดีทั้งกายและใจ
 - ๔.๓ พัฒนาและส่งเสริมคุณภาพชีวิต เด็ก เยาวชน ผู้พิการ ผู้สูงอายุ รวมทั้งคนด้อยโอกาสต่างๆ ให้มีชีวิตดีขึ้น
๕. ยุทธศาสตร์การพัฒนาด้านศาสนา วัฒนธรรม การอนุรักษ์ฟื้นฟู สืบสาน ศิลปวัฒนธรรม จารีต ประเพณีและภูมิปัญญาท้องถิ่น
 - ๕.๑ กลยุทธ์การพัฒนาด้านความรู้ ภูมิปัญญา รวมทั้งศิลปวัฒนธรรมในท้องถิ่น
๖. ยุทธศาสตร์การป้องกัน บรรเทาสาธารณภัยและการรักษาความเป็นระเบียบเรียบร้อยภายในตำบล
 - ๖.๑ กลยุทธ์การป้องกันและบรรเทาสาธารณภัย
 - ๖.๒ กลยุทธ์การป้องกันและแก้ไขปัญหาเสพติดรวมทั้งอบายมุขต่างๆในชุมชน
 - ๖.๓ กลยุทธ์การรักษาความเป็นระเบียบเรียบร้อยและความมั่นคงปลอดภัยของชุมชน
๗. ยุทธศาสตร์การพัฒนาด้านการบริหารจัดการทรัพยากรธรรมชาติและสิ่งแวดล้อม
 - ๗.๑ กลยุทธ์การอนุรักษ์ทรัพยากรธรรมชาติและสิ่งแวดล้อมอย่างยั่งยืน
 - ๗.๒ กลยุทธ์การป้องกันและแก้ไขปัญหาขยะภายในชุมชนอย่างยั่งยืนโดยการมีส่วนร่วมของทุกภาคส่วน

๒.๗ จุดยืนทางยุทธศาสตร์

จุดยืนทางยุทธศาสตร์ (Positioning) ของเทศบาลตำบลบ้านตาล

การกำหนดจุดยืนทางยุทธศาสตร์ (Positioning) ของเทศบาลตำบลบ้านตาลกำหนดการพัฒนาที่ครอบคลุมกิจกรรมต่างๆของเทศบาลตำบลบ้านตาลที่เกี่ยวข้องกับยุทธศาสตร์การพัฒนา จำนวน ๗ ยุทธศาสตร์ และ ๑๔ กลยุทธ์ ดังนี้

๑. ยุทธศาสตร์การพัฒนาด้านการบริหารจัดการบ้านเมืองที่ดีแบบมีส่วนร่วม
 - ๑.๑ กลยุทธ์การพัฒนากระบวนการจัดการภายใต้หลักธรรมาภิบาล
 - ๑.๒ กลยุทธ์การพัฒนาด้านการบริหารงานจัดการแบบมีส่วนร่วมของทุกภาคส่วน
 - ๑.๓ พัฒนาประสิทธิภาพในการบริหารจัดการภายใต้หลักธรรมาภิบาล
๒. ยุทธศาสตร์การพัฒนาด้านโครงสร้างพื้นฐาน
 - ๒.๑ กลยุทธ์การพัฒนาด้านโครงสร้างพื้นฐานต่างๆให้ครอบคลุมและมีความสอดคล้องและเชื่อมโยงกับยุทธศาสตร์การพัฒนาเศรษฐกิจและสังคม
๓. ยุทธศาสตร์การพัฒนาด้านเศรษฐกิจ
 - ๓.๑ กลยุทธ์การพัฒนาด้านการส่งเสริมการเกษตรการค้าวิถีชีวิตบนฐานเศรษฐกิจพอเพียงและสร้างภูมิคุ้มกันระบบเศรษฐกิจให้ปลอดภัย
 - ๓.๒ ส่งเสริมพัฒนาการท่องเที่ยว วิสาหกิจชุมชนให้มีความพร้อมรับการแข่งขันและผลกระทบจากการเข้าร่วมกลุ่มประชาคมเศรษฐกิจ(AEC)
๔. ยุทธศาสตร์การพัฒนาด้านคุณภาพชีวิตของประชาชน
 - ๔.๑ กลยุทธ์ส่งเสริมการศึกษาให้ประชาชนได้มีการศึกษาเรียนอย่างทั่วถึงและเท่าเทียมตลอดชีวิต
 - ๔.๒ กลยุทธ์ส่งเสริมสุขภาพที่ดีของคนในตำบลให้สุขภาพดีทั้งกายและใจ
 - ๔.๓ พัฒนาและส่งเสริมคุณภาพชีวิต เด็ก เยาวชน ผู้พิการ ผู้สูงอายุ รวมทั้งคนด้อยโอกาสต่างๆ ให้มีวิถีชีวิตที่ดีขึ้น
๕. ยุทธศาสตร์การพัฒนาด้านศาสนา วัฒนธรรม การอนุรักษ์ฟื้นฟู สืบสาน ศิลปวัฒนธรรม จารีต ประเพณีและภูมิปัญญาท้องถิ่น

- ๕.๑ กลยุทธ์การพัฒนาด้านความรู้ ภูมิปัญญา รวมทั้งศิลปวัฒนธรรมในท้องถิ่นให้คงอยู่ให้ครอบคลุมและมีความสอดคล้องและเชื่อมโยงกับยุทธศาสตร์การพัฒนาเศรษฐกิจและสังคม
๖. ยุทธศาสตร์การป้องกัน บรรเทาสาธารณภัยและการรักษาความเป็นระเบียบเรียบร้อยภายในตำบล
 - ๖.๑ กลยุทธ์การป้องกันและบรรเทาสาธารณภัยต่างๆ
 - ๖.๒ กลยุทธ์การป้องกันและแก้ไขปัญหาเสพติกรรมทั้งอบายมุขต่างๆในชุมชน
 - ๖.๓ กลยุทธ์การรักษาความเป็นระเบียบเรียบร้อยและความมั่นคงปลอดภัยของ
๗. ยุทธศาสตร์การพัฒนาด้านการบริหารจัดการทรัพยากรธรรมชาติและสิ่งแวดล้อม
 - ๗.๑ กลยุทธ์การอนุรักษ์ทรัพยากรธรรมชาติและสิ่งแวดล้อมอย่างยั่งยืน
 - ๗.๒ กลยุทธ์การป้องกันและแก้ไขปัญหาขยะภายในชุมชนอย่างยั่งยืนโดยการมีส่วนร่วมของทุกภาคส่วน

๒.๘ ความเชื่อมโยงของยุทธศาสตร์ในภาพรวม

ในภาพรวมแล้วยุทธศาสตร์การพัฒนาของเทศบาลตำบลบ้านตาล มุ่งพัฒนายุทธศาสตร์การพัฒนา ๗ ด้าน ได้แก่

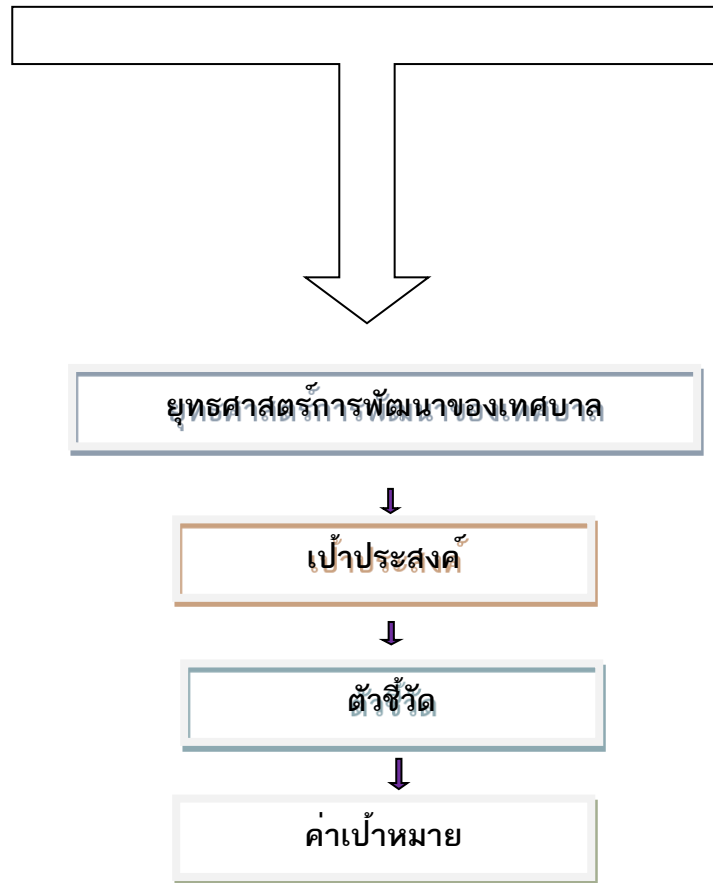
๑. ยุทธศาสตร์การพัฒนาด้านการบริหารจัดการบ้านเมืองที่ดีแบบมีส่วนร่วม
๒. ยุทธศาสตร์การพัฒนาด้านโครงสร้างพื้นฐาน
๓. ยุทธศาสตร์การพัฒนาด้านเศรษฐกิจ
๔. ยุทธศาสตร์การพัฒนาด้านคุณภาพชีวิตของประชาชน
๕. ยุทธศาสตร์การพัฒนาด้านศาสนา วัฒนธรรม การอนุรักษ์ฟื้นฟู สืบสาน ศิลปวัฒนธรรม จารีต ประเพณีและภูมิปัญญาท้องถิ่น
๖. ยุทธศาสตร์การป้องกัน บรรเทาสาธารณภัยและการรักษาความเป็นระเบียบเรียบร้อยภายในตำบล
๕. ยุทธศาสตร์การพัฒนาด้านการบริหารจัดการทรัพยากรธรรมชาติและสิ่งแวดล้อม

๒.๙ แผนงาน

- (๑) แผนงานบริหารงานทั่วไป
- (๒) แผนงานการรักษาความสงบภายใน
- (๓) แผนงานการศึกษา
- (๔) แผนงานสาธารณสุข
- (๕) แผนงานสังคมสงเคราะห์
- (๖) แผนงานเคหะและชุมชน
- (๗) แผนงานสร้างความเข้มแข็งของชุมชน
- (๘) แผนงานการศาสนาและวัฒนธรรมและนันทนาการ
- (๙) แผนงานอุตสาหกรรมและการโยธา
- (๑๐) แผนงานการเกษตร
- (๑๑) แผนงานงบกลาง

๒.๑๐ ความเชื่อมโยงของยุทธศาสตร์การพัฒนาจังหวัดกับยุทธศาสตร์การพัฒนาของ อปท.

ในการจัดทำแผนพัฒนาท้องถิ่น (พ.ศ. ๒๕๖๑ - ๒๕๖๕) ของเทศบาลตำบลบ้านตาล มีความสอดคล้องกับ ยุทธศาสตร์การพัฒนาของจังหวัดเชียงใหม่ องค์กรปกครองส่วนท้องถิ่นจั้ง ดังนี้



๓. การวิเคราะห์เพื่อพัฒนาท้องถิ่น

๓. การวิเคราะห์เพื่อพัฒนาท้องถิ่น

๓.๑ การวิเคราะห์กรอบการจัดทำยุทธศาสตร์ขององค์กรปกครองส่วนท้องถิ่น

เทศบาลตำบลบ้านตาล ได้จัดให้มีการประชาคมเพื่อรวบรวมปัญหา ระดมความคิดเห็นของประชาชนในพื้นที่ และได้ข้อมูลต่างๆ ซึ่งผ่านความคิดเห็นของประชาชน การสำรวจ ออกพื้นที่ รวมทั้งข้อมูลความจำเป็นขั้นพื้นฐาน (จปฐ.) ข้อมูล กชช.๒) และข้อมูลแผนชุมชน และอื่นๆ มาวิเคราะห์และสรุปปัญหาความต้องการของประชาชนได้ ดังนี้

ปัญหา	สภาพปัญหา/สาเหตุ
๑.ด้านเศรษฐกิจ	๑ ปัญหาความยากจน ค่าครองชีพที่สูงขึ้น
	๒.ขาดการรวมกลุ่มของเกษตรกร
	๓.ปัญหาพื้นที่ทางการเกษตรจากภัยธรรมชาติ เช่น ภัยแล้ง ฝนตกเกิน
	๔.การใช้สารเคมีในทางการเกษตรมากเกินไปส่งผลกระทบต่อสุขภาพประชาชน
	๕.ต้นทุนการผลิตทางการเกษตรมีราคาสูงแต่ราคาขายที่ได้ต่ำ ทำให้รายได้ไม่พอรายจ่าย
	๖.ขาดเครื่องมือที่ทันสมัยในการประกอบอาชีพ
๒.ด้านสังคม	๑.ปัญหาครอบครัวสังคมไม่เข้มแข็ง
	๒.ปัญหายาเสพติดระบาดในพื้นที่
	๔.ผู้สูงอายุ ผู้พิการ และผู้ด้อยโอกาสอื่น ยังได้รับการดูแลจากรัฐยังไม่ดีพอ
๓.ด้านการศึกษา	๑.ขาดวัสดุการเรียนการสอนที่มีคุณภาพ
	๒.เด็กไม่ค่อยสนใจการเรียนติดเที่ยวติดเพื่อน
๔.ด้านสิ่งแวดล้อม	๑.ความเสื่อมโทรมของป่าไม้และภูเขาอันสืบเนื่องมาจากการเพิ่มขึ้นของจำนวนประชากร
	๒.ปัญหาภัยแล้ง อันเนื่องมาจากการเปลี่ยนแปลงสภาพอากาศของโลก

ในการจัดทำแผนพัฒนาท้องถิ่นได้ใช้การวิเคราะห์ SWOT Analysis/Demand (Demand Analysis)/Global Demand และTrend ปัจจัยและสถานการณ์การเปลี่ยนแปลงที่มีผลต่อการพัฒนา อย่างน้อยต้องประกอบด้วย การวิเคราะห์ศักยภาพด้านเศรษฐกิจ ด้านสังคม ด้านทรัพยากรธรรมชาติและสิ่งแวดล้อม ซึ่งมีรายละเอียดดังนี้

จุดแข็ง (Strength)		จุดอ่อน (Weakness)	
S๑	มีคำสั่งแบ่งโครงสร้างของชัดเจน คลอบคลุมอำนาจหน้าที่ตามภารกิจ และสามารถเปลี่ยนแปลงปรับปรุงได้ตามภารกิจที่ได้รับเพิ่มขึ้นหรือถ่ายโอน	W๑	บุคลากรเทศบาลยังขาดแคลนไม่เพียงพอต่อการบริหารงาน
		W๒	ความต้องการ และคาดหวังของประชาชนมีสูงต่อเทศบาลในการแก้ไขปัญหาความเดือดร้อนแต่เทศบาลตอบสนองได้น้อย
S๒	มีแผนพัฒนาที่ชัดเจน และมีการบูรณาการจัดทำแผน การทำงาน ร่วมกับหน่วยงานหรือส่วนราชการอื่น	W๓	คนในท้องถิ่นมีปัญหาหนี้สินอันเกี่ยวเนื่องกับการประกอบอาชีพหรือการดำรงชีวิตประจำวันในอัตราสูง
S๓	มีคำสั่งแบ่งงานหรือการมอบอำนาจการบริหารงานตามลำดับชั้น		
S๔	ผู้บริหารท้องถิ่นกำหนดนโยบายได้เอง ภายใต้กรอบของกฎหมาย	W๔	พื้นที่ตำบลไม่มีรถโดยสารประจำทางสัญจรผ่านทำให้การเดินทางไม่สะดวก ส่วนใหญ่ประชาชนจะใช้รถส่วนตัว
S๕	มีเทศบัญญัติงบประมาณรายจ่ายเป็นของตนเองซึ่งเป็นเครื่องมือในการตอบสนองความต้องการของประชาชนในตำบล	W๕	มีระเบียบ/กฎหมายใหม่ๆ จำนวนมากทำให้ทำให้การปฏิบัติของบุคลากรไม่ทันต่อเหตุการณ์
S๖	สภาเทศบาลสามารถออกเทศบัญญัติได้เอง ภายใต้กรอบกฎหมาย	W๖	บุคลากรมีน้อย ทำให้ต้องรับผิดชอบงานหลายอย่าง เกิดการทำงานไม่มีความต่อเนื่องและประสิทธิภาพในการทำงานน้อย
S๗	สามารถจัดกรอบอัตรากำลังได้เองตามภารกิจและกำลังงบประมาณ	W๗	ขาดแคลนน้ำใช้อุปโภค บริโภค และเพื่อการเกษตรในฤดูแล้ง
S๘	ผู้บริหารและฝ่ายนิติบัญญัติมาจากการเลือกตั้งของประชาชนโดยตรงทำให้เข้าใจปัญหาความเดือดร้อน และความต้องการของประชาชนอย่างแท้จริง		

จุดแข็ง (Strength)		จุดอ่อน (Weakness)	
S๙	มีรายได้จากการจัดเก็บรายได้เป็นของตนเอง ทำให้คล่องตัวในการบริหารงาน	W๙	การมีส่วนร่วมของประชาชนในการจัดทำแผนและความไม่เข้าใจสิทธิในการแสดงออกความคิดเห็น
S๑๐	มีเครื่องมือเครื่องใช้ในการปฏิบัติงานอย่างเพียงพอและทันสมัย	W๑๐	ประชาชนยังมีระบบความคิด หรือการประกอบอาชีพแบบเดิมๆ เช่น การปลูกพืชเชิงเดี่ยว ฯลฯ
S๑๑	มีพื้นที่ขนาดตำบลขนาดกลางง่ายต่อการบริหาร และดูแลอย่างทั่วถึง	W๑๑	ปัญหาหลักขโมยและความปลอดภัยในชีวิตและทรัพย์สินโดยเฉพาะในช่วงฤดูแล้ง
S๑๒	เป็นหน่วยงานที่มีความใกล้ชิดกับประชาชนมากที่สุด และสามารถแก้ไขปัญหาได้อย่างรวดเร็ว	W๑๒	งบประมาณค่อนข้างน้อย ทำให้ตอบสนองต่อความต้องการของประชาชนยังครอบคลุมไม่ได้เพียงพอ
S๑๓	สภาพของพื้นดิน มีคุณภาพค่อนข้างสมบูรณ์เหมาะกับการปลูกพืชได้ทุกชนิด	W๑๓	ระบบข้อมูลไม่เป็นปัจจุบัน หรือไม่ครบถ้วนครอบคลุมในทุกด้าน
S๑๔	กลุ่มองค์กรภาคประชาชนที่เข้มแข็ง และมีการทำงานในระบบของเครือข่าย	W๑๔	ขาดการอนุรักษ์ในขนบธรรมเนียมประเพณีและภูมิปัญญาท้องถิ่น
S๑๕	มีการจัดส่งบุคลากรเข้ารับการฝึกอบรมอย่างต่อเนื่อง	W๑๕	เยาวชนขาดความตระหนักในการเข้าไปมีส่วนร่วมในกิจกรรมทางศาสนา
S๑๖	มีระบบสื่อสารและระบบสารสนเทศที่เหมาะสม	W๑๖	ประชาชนขาดความตระหนักในการดูแลและบำรุงรักษาสิ่งแวดล้อมและทรัพยากรธรรมชาติ
S๑๗	ผู้นำ ผู้บริหาร สนับสนุนแนวคิดและกำหนดนโยบายการพัฒนาในด้านการเมือง การบริหารและการพัฒนาบุคลากรท้องถิ่น	W๑๗	อาชีพหลักของคนในชุมชนส่วนใหญ่ทำการเกษตร ต้องอาศัยแหล่งน้ำจากธรรมชาติ ซึ่งบางครั้งไม่เพียงพอ
S๑๘	มีกลไกการบริหารราชการ ประชาคม ภาคประชาชนในทุกชุมชน	W๑๘	เทคโนโลยีมีการเปลี่ยนแปลงเร็วมากทำให้การปรับตัวของประชาชนตามไม่ทัน

โอกาส (Opportunity)		ภัยคุกคาม (Threat)	
O๑๙	การแก้ไขปัญหาความยากจนและปัญหา ยาเสพติดตามนโยบายรัฐบาล จังหวัด และอำเภอสอดคล้องกับนโยบายและ ยุทธศาสตร์ของเทศบาล	T๑๘	ผลจากการถ่ายโอนภารกิจทำให้มีงาน/หน้าที่ เพิ่มขึ้นแต่ไม่มีบุคลากรมารับ
		T๑๙	สภาวะการณ์ทางเศรษฐกิจและการ เปลี่ยนแปลงทางการเมืองส่งผลต่อการ พัฒนาท้องถิ่น
O๒๐	นำข้อมูลจากการจัดทำเวทีประชาคม จัดทำโครงการ/กิจกรรมหรือสนับสนุน ด้านต่าง ๆ เพื่อตอบสนองความต้องการ ของชุมชน	T๒๐	ประชาชนไม่สนใจ ขาดจิตสำนึกในการมีส่วนร่วม ในการพัฒนาพื้นที่ และไม่ให้ความสำคัญ กับการมีส่วนร่วมในกิจกรรมของท้องถิ่นและ ของภาครัฐ
O๒๑	มีความหลากหลายทางวัฒนธรรมทาง สังคมอยู่เย็นเป็นสุขร่วมกันใช้สันติวิธีเป็น แนวทางในการแก้ไขปัญหา	T๒๑	ขาดความรู้ความเข้าใจเรื่องประชาคม อาเซียน

๓.๒ การประเมินสถานการณ์สภาพแวดล้อมภายนอกที่เกี่ยวข้อง

ในการจัดทำแผนพัฒนาท้องถิ่น (พ.ศ. ๒๕๖๑ – ๒๕๖๕) ของเทศบาลตำบลบ้านตาล นั้น ได้ทำการประเมินสถานการณ์ สภาพแวดล้อมภายนอกที่เกี่ยวข้อง ซึ่งมีรายละเอียดดังนี้

ด้าน	สถานการณ์ภาพ แวดล้อม ภายนอกที่เกี่ยวข้อง	ขอบข่ายและปริมาณ ของปัญหา/ ความต้องการ	พื้นที่เป้าหมาย/ กลุ่มเป้าหมาย	ความคาดหวังและ แนวโน้มอนาคต
๑.ด้านการบริหาร จัดการบ้านเมืองที่ ดีแบบมีส่วนร่วม	๑.ความไม่แน่นอนในสถา การทางการเมือง	๑.ประชาชนขาดการมี ส่วนร่วมในกิจกรรม ของเทศบาล	ประชาชนในพื้นที่ เขตเทศบาล	ต้องการให้ ประชาชนเข้ามามี ส่วนร่วมในการ ดำเนินกิจกรรมของ เทศบาล
๑. โครงการสร้าง พื้นฐาน	๑) ขาดแคลนแหล่งน้ำใน การเกษตรและน้ำประปา สำหรับอุปโภค-บริโภคยังไม่พอเพียงและยังไม่ได้ มาตรฐาน	- แหล่งน้ำและ น้ำประปาในการ อุปโภค-บริโภค	- ในเขต เทศบาล	- ประชาชนมีแหล่ง น้ำและมีน้ำประปา ใช้เพียงพอเพียงมี คุณภาพตาม มาตรฐานมากขึ้น

दान	สถานการณ์ภาพ แวดล้อม ภายนอกที่เกี่ยวข้อง	ขอบข่ายและปริมาณ ของปัญหา/ ความต้องการ	พื้นที่เป้าหมาย/ กลุ่มเป้าหมาย	ความคาดหวังและ แนวโน้มอนาคต
๑. โครงการสร้าง พื้นฐาน	๒) ไฟฟ้าส่องสว่างทางและ ที่สาธารณะยังไม่สามารถ ดำเนินการครอบคลุมพื้นที่ ได้ทั้งหมด	- ไฟฟ้า	- ทางและที่ สาธารณะในเขต เทศบาล	- ทางและที่ สาธารณะมีแสงสว่าง เพียงพอประชาชน ได้รับความสะดวกใน การสัญจรไปมาและ ป้องกันการเกิด อาชญากรรมได้
	๓) หมู่ข่ายขยายมากขึ้น ระบบระบายน้ำยังไม่ เพียงพอ	- ราง/ท่อระบายน้ำ	- พื้นที่ในเขต เทศบาล	- มีรางระบายน้ำ สามารถระบายน้ำได้ สะดวก ไม่อุดตัน ไม่ ส่งกลิ่นเหม็นก่อน ความรำคาญ
	๔) ถนนในตำบลบางเส้น ยังเป็นถนนดิน ถนนลูกรัง และเป็นหลุมเป็นบ่อ	- ถนน	- ทางและที่ สาธารณะในเขต เทศบาล	- มีถนนให้ประชาชน ได้สัญจรไปมา สะดวก
	๕) ประชาชนต้องการ เส้นทางในการสัญจรไปมา เพิ่มมากขึ้นและเทศบาล. ไม่สามารถดำเนินการได้ เนื่องจากงบประมาณมีไม่ เพียงพอ	- เส้นทางคมนาคม	- เส้นทางคมนาคมที่ เป็นสาธารณะและ ประชาชนมีความ ต้องการให้ ดำเนินการ	- มีเส้นทางในการ คมนาคมเพียงพอ และ ประชาชนได้รับ ความสะดวกในการ สัญจรไปมา
	๓. ด้านเศรษฐกิจ	๑) ประชาชนไม่มีการ วางแผนในการดำเนินงาน	- การวางแผน	- ประชาชนในเขต เทศบาล
๒) ขาดแหล่งเงินทุนใน การทำกิจการและประกอบ อาชีพ		- การลงทุน	- ประชาชนในเขต เทศบาล	- มีแหล่งเงินทุนใน การทำกิจการและ ประกอบอาชีพ
๓) ประชาชนขาดสถานที่ จำหน่ายสินค้า		พาณิชย์กรรม	- ประชาชนในเขต เทศบาล	- มีแหล่งเงินทุนใน การทำกิจการและ ประกอบอาชีพ
๔) ผลผลิตทางการเกษตร ราคาตกต่ำระยะทางในการ ขนส่งผลผลิตไกลจากแหล่ง รับซื้อ			- ร้านค้าแผงลอย	- ร้านค้าแผงลอยมี สถานที่ในการขาย จำหน่ายสินค้า
๕) ค่าแรงต่ำค่าครองชีพสูง ขาดแคลนการจ้างงาน			- เกษตรกรในพื้นที่	- ผลผลิตมีราคา สูงขึ้น

दान	สถานการณ์ภาพแวดล้อม ภายนอกที่เกี่ยวข้อง	ขอบข่ายและ ปริมาณของปัญหา/ ความต้องการ	พื้นที่เป้าหมาย/ กลุ่มเป้าหมาย	ความคาดหวังและ แนวโน้มอนาคต
๔. ด้านงาน ส่งเสริมคุณภาพ ชีวิตของประชาชน	๑) มีการระบาดของโรค อุบัติใหม่ โรคระบาด โรคติดต่อ	- ด้านสาธารณสุข -สาธารณสุข	- ในเขต เทศบาล	ในพื้นที่ไม่มีการ ระบาดของโรคอุบัติ ใหม่ โรคระบาด โรคติดต่อ
	๒) ประชาชนในพื้นที่ป่วย เป็นโรคเรื้อรังแนวโน้มที่ เพิ่มขึ้น เช่น เบาหวาน ความดัน		- ประชาชนกลุ่ม เสี่ยงและผู้ป่วย	ในพื้นที่ไม่มีการ ระบาดของโรคเรื้อรัง
	๓) ปริมาณขยะและน้ำเสีย เพิ่มมากขึ้น		- ในเขตเทศบาล	- ปริมาณขยะและน้ำ เสียถูกกำจัดให้หมด ด้วยวิธีการที่ถูกต้อง
	๔) ประชาชนบริโภค อาหารที่ปลอดภัย		- ประชาชนใน เทศบาล	- ประชาชนทราบ และสามารถเลือก บริโภคอาหารที่ ปลอดภัยได้ถูกต้อง
	๕) ประชาชนในพื้นที่บาง รายมีที่อยู่อาศัยไม่มั่นคง แข็งแรง		- ประชาชนใน เทศบาล	- ประชาชนในพื้นที่ ได้รับความช่วยเหลือ ซ่อมแซมที่อยู่อาศัย ให้มั่นคงแข็งแรง
	๖. ประชาชนบางครัวเรือน บริโภค-บริโภคน้ำที่ยังไม่ สะอาดและมีสิ่งเจือปน เช่น จากน้ำฝน น้ำที่ไม่ได้ คุณภาพ มีตะกอน	- การอุปโภค-บริโภค	- ประชาชนในพื้นที่ ที่ได้รับความเดือน ร้อนเรื่องที่อยู่อาศัย	- ประชาชนบริโภค น้ำที่สะอาดถูก สุขลักษณะ
	๗. เด็กและผู้สูงอายุบาง ครอบครัว ผู้สูงอายุอยู่ตาม ลำพัง และรับภาระในการ ดูแลเด็ก	-สังคม	- ประชาชนในเขต เทศบาล.	- เด็กและผู้สูงอายุ ครอบครัว ผู้สูงอายุ อยู่ตามลำพัง ได้รับ การเลี้ยงดูดูแลเอาใจ ใส่จากทางเทศบาล

दान	สถานการณ์ภาพ แวดล้อม ภายนอกที่เกี่ยวข้อง	ขอบข่ายและปริมาณ ของปัญหา/ ความต้องการ	พื้นที่เป้าหมาย/ กลุ่มเป้าหมาย	ความคาดหวังและ แนวโน้มนาคต
๕. ด้านศาสนา วัฒนธรรมการ อนุรักษ์ ศิลปวัฒนธรรม ประเพณีท้องถิ่น	๑) ศิลปะ วัฒนธรรม จารีต ประเพณีและภูมิ ปัญหาท้องถิ่นถูกลืมเลือน ไปมาก	- ศิลปะ วัฒนธรรม จารีต ประเพณีและภูมิ ปัญหาท้องถิ่น ถูกลืม เลือนไปมาก	- ประชาชนในเขต เทศบาล	- ยกย่อง เชิดชูคนดี หรือปราชญ์ชาวบ้าน ในโอกาสต่างๆ เพื่อ เป็นตัวอย่างแก่ เยาวชนและ ประชาชน ศิลปะ วัฒนธรรม จารีต ประเพณีและภูมิ ปัญหาท้องถิ่น ไม่ถูก ลืมและคงอยู่สืบไป
๖. ด้านการป้องกัน และบรรเทา สาธารณภัยและรักษา ความเป็นระเบียบ เรียบร้อยในตำบล	๑) การจราจรบนถนนมี เพิ่มมากขึ้นอาจทำให้เกิด อุบัติเหตุขึ้นได้	- การจราจร	ประชาชนที่สัญจรไป มาบนถนน	มีระบบควบคุม การจราจร เช่น ติดตั้งสัญญาณไคระ พริบเพื่อเตือนให้ ระมัดระวัง
	๒) มีการทำลายและลัก ขโมยทรัพย์สินของ ประชาชนและราชการ รวมทั้งเกิดการทะเลาะ วิวาทกันในชุมชน	- การรักษาความ ปลอดภัยในชีวิตและ ทรัพย์สินของประชาชน	- ประชาชนและส่วน ราชการ	- มีการป้องกันและ รักษาความปลอดภัย ในชีวิตและทรัพย์สิน ของประชาชนละ ส่วนราชการ เช่น การติดตั้งกล้องวงจร ปิด การให้ผู้นำ อป พร. ควบคุมและ ระงับเหตุทะเลา วิวาท
๗. ด้านการบริหาร จัดการ ทรัพยากรธรรมชาติและ สิ่งแวดล้อม	๑) มีปัญหาเรื่องขยะและ สัตว์เลี้ยงเพิ่มมากขึ้นส่ง กลิ่นเหม็นรำคาญ	- สิ่งแวดล้อม	- ผู้ประกอบการและ ชุมชนในเขตพื้นที่ เขตเทศบาล	- ปัญหาขยะและ สัตว์เลี้ยงลดลง ประชาชนสามารถ กำจัดขยะและมูล สัตว์ได้โดยไม่ส่งผล กระทบต่อชุมชน
	๒) ไฟไหม้ป่าและหมอก ควันที่เพิ่มขึ้นในฤดูแล้ง	- สิ่งแวดล้อม	ประชาชนในพื้นที่ รับผิดชอบของ เทศบาลตำบลบ้าน ตาล	ปัญหาไฟไหม้ป่าและ หมอกควันในพื้นที่ รับผิดชอบของเทศ บาลตำบลบ้านตาล จะลดลง